

**МІНІСТЕРСТВО КУЛЬТУРИ ТА
ІНФОРМАЦІЙНОЇ ПОЛІТИКИ УКРАЇНИ**

**ДЕРЖАВНИЙ ІСТОРИКО-АРХІТЕКТУРНИЙ ЗАПОВІДНИК
«ХОТИНСЬКА ФОРТЕЦЯ»**

Матеріали XVIII науково-практичної конференції

**ДОСЛІДЖЕННЯ ТА ЗБЕРЕЖЕННЯ
КУЛЬТУРНОЇ СПАДЩИНИ УКРАЇНИ**

Хотин 2022

УДК 94 (477.85-2)
ББК 63.3 (4УКР-4ХОТ)51я43
X 852

Рекомендовано до друку Вченою радою
Державного історико-архітектурного заповідника «Хотинська фортеця»
(протокол № 3 від 24.11.2022 р.)

Редакційна колегія:

Буйновська Є.В. директор ДІАЗ «Хотинська фортеця»

Шалаєва І.А. заступник директора ДІАЗ «Хотинська фортеця»

Немічева Т.В. учений секретар ДІАЗ «Хотинська фортеця»

Редколегією збережено авторський стиль викладу. Відповідальність за достовірність наукової інформації та посилань несуть автори статей.

X852

Дослідження та збереження культурної спадщини України / Матеріали XVIII наук.-практ. конф. (м. Хотин 4 листопада 2022 р.). – Хотин, 2022. – 89 с.

У збірнику вміщено матеріали доповідей науково-практичної конференції з актуальних питань історії та археології.

Для істориків, краєзнавців, археологів, музейних працівників, учителів історії, викладачів і студентів історичних факультетів вищих навчальних закладів.

УДК 94 (477.85-2)
ББК 63.3 (4УКР-4ХОТ)51я4

ЗМІСТ

<i>ВСТРОВА Тетяна, ВСТРОВ Віктор</i> Реалізація програми кореляції археологічних та архітектурно-реставраційних робіт в Меджибзькій фортеці на прикладі комплексного дослідження Південного муру	4
<i>ПАГОР Валентин, КУЛІШОВА Анна</i> Новопланівський міст в Кам'янці-Подільському: руйнування, відновлення, рекомендації по експлуатації	12
<i>ПЕТРАШИНА Поліна</i> Особливості реставрації деградованої археологічної деревини на прикладі фальконетної опори дубель-шлюпки I пол. XVIII ст. з колекції Національного заповідника «Хортиця»	20
<i>САНДУЛЯК Віктор</i> Оборонні укріплення Хотинського замку другої половини XIV ст.	36
<i>ПОЗНЯКОВ Денис</i> Колчак Іляш-паша: невідомі сторінки біографії	50
<i>МЕДВЕЦЬКА Даяна</i> Цейгхауз Хотинського замку	63
<i>НСМІЧЕВА Тетяна</i> Турецькі напівфаянси XVII-XVIII ст. з розкопок Хотинської фортеці	67
<i>ІВАНОЧКО Альона</i> Хотинський замок наприкінці XVI - початку XVII ст.: події, персони, значення	76
<i>БУЙНОВСЬКА Єлизавета</i> Пристосування та музеєфікація Комендантського палацу: середньовічна кухня	85

РЕАЛІЗАЦІЯ ПРОГРАМИ КОРЕЛЯЦІЇ АРХЕОЛОГІЧНИХ ТА АРХІТЕКТУРНО-РЕСТАВРАЦІЙНИХ РОБІТ В МЕДЖИБІЗЬКІЙ ФОРТЕЦІ НА ПРИКЛАДІ КОМПЛЕКСНОГО ДОСЛІДЖЕННЯ ПІВДЕННОГО МУРУ

Масштабні реставраційні роботи у Меджибізькій фортеці, що тривають вже понад шість років, потребують систематичних археологічних досліджень. Відповідно до цих потреб зав. сектором археології Державного історико-культурного заповідника «Межибіж» В.С. Ветровим була розроблена і запропонована базова програма для кореляції архітектурно-реставраційних та археологічних робіт. Публікація презентує практичний досвід реалізації цієї програми, що буде корисним для вітчизняних археологів, реставраторів та керівників відповідних установ

Ключові слова: археологія, комплексне дослідження, Південний мур, Меджибізька фортеця.

Меджибізька фортеця – пам'ятка фортифікаційної архітектури XVI ст. національного значення (охоронний № 764/1), розташована у сmt. Меджибіж Хмельницької області. На початку розгортання широкомасштабних археологічних досліджень пов'язаних з великими обсягами реставрації в Меджибізькій фортеці В.С. Ветровим була запропонована програма, яка могла забезпечити взаємодію реставраційних та археологічних робіт. З 2016 року сектор археології ДІКЗ «Межибіж» мав цю програму як базову для науково-практичної систематизації робіт. По результатам п'яти років робіт можна підбити деякі підсумки та поставити питання корекції цього програмного документу. [3., С. 44-71], [9., С. 33-43]

Програма кореляції археологічних та архітектурно-реставраційних робіт в Меджибізькій фортеці.

Постановка задачі.

Ця програма призначена для впорядкованого та системного підходу до розкопок археологічних об'єктів з метою максимальної кореляції цих досліджень з архітектурно-реставраційними роботами у фортеці.

Необхідність такої взаємодії пояснюється, перш за все, охоронними заходами археологічного культурного шару на подвір'ї фортеці, в зоні зовнішнього контуру фортечних стін, усередині архітектурних споруд та під ними. Різноманітність та значна хронологічна різниця археологічних об'єктів у верхніх та нижніх шарах одного розкопу потребує вироблення гнучкої, універсальної методики, яка відповідає сучасному рівню археологічних робіт на комплексних пам'ятниках такого типу. [2., С. 8–13]

Раціональність спільного нерозривного ведення архітектурних та археологічних робіт обумовлена тим, що тільки археологічними методами можна отримати надійні дані про рівні фундаментів будівель та житлових поверхонь у них під час наступних перебудов. Надійні маркери культурних археологічних горизонтів дозволяють датувати окремі майданчики всередині та поза будинками. Лише стратиграфічні колонки розкопів дають можливість синхронізації та датування пачки голоценових та перевідкладених лесових ґрунтів у зоні фортеці.

Реалізація програми.

1. «Підготовчий етап» у процесі якого відбувається попереднє узгодження обсягів проведення архітектурних, будівельних, геологічних робіт та узгоджують їх з археологічними дослідженнями у плані пам'ятокоохоронного, дослідницького та інших напрямків, уточнюються обсяги, терміни проведення робіт та джерела фінансування.

2. На наступному етапі визначається «Регламент проведення робіт», який регулює методику та техніку проведення археологічних робіт з огляду на їх комплексність, що включає музеєфікацію виявлених об'єктів, ділянок культурного шару, стратиграфічних колонок та контрольних ділянок шарів для їх подальшого вивчення із застосуванням сучасних методів дослідження

(геохімії , георадарного, палеомагнітного та ін.).

Підготовчий етап робіт.

Археологічний комплекс Меджибізької фортеці є багатошаровим, різночасним і різнотипним об'єктом [1], [7], [8]. Зараз до його складу входять:

1. Стоянка верхнього палеоліту (~20 000 років);
2. Стоянка трипільської культури (~4000 до н.е.);
3. Поселення КР (11-13 ст.);
4. Ґрунтовий могильник КР (12-13 ст.);
5. Кам'яні будови литовського періоду (14-15 ст);
6. Надземні та підземні кам'яні будови та ґрунтові об'єкти (15-17 ст.);
7. Ґрунтовий могильник (15-17 ст.);
8. Надземні та підземні кам'яні споруди та ґрунтові об'єкти (18-19 ст.).

Для універсалізації та синхронізації справжніх та наступних робіт пропонується запровадити наступний регламент підготовки польових робіт.

1. Всім будівельно-архітектурним роботам, пов'язаним із застосуванням будівельної техніки, повинні передувати повномасштабні археологічні роботи на цій ділянці.

2. При плануванні систем комунікацій, водовідведення та інших земляних робіт має проводитися попереднє узгодження та подальше проведення археологічних розкопок на запланованих ділянках.

3. При роботах на площі подвір'я має використовуватися єдина метрова сітка з цифровою наскрізною нумерацією квадратів.

4. Для проведення архітектурних та археологічних робіт у приміщеннях вони повинні мати єдину пооб'єктну нумерацію. Усередині кожне приміщення розбивається на квадрати, маркування яких проставляється на стінах. Таким чином, всі археологічні, геологічні, архітектурні та інші види робіт будуть проходити всередині єдиної координатної сітки.

5. Разом із координатною сіткою у приміщеннях проставляються висотні рівні від єдиного затвердженого репера.

6. Для зручності роботи всередині приміщень та підземеллях слід

складати для кожної кімнати «Паспорт об'єкта». У ньому будуть вказані всі роботи, проведені в приміщенні в попередній період. Ця інформація має бути розміщена у кожному приміщенні. Така процедура дозволить уникнути тривалої архівної підготовки під час оперативного відновлення робіт у приміщенні.

Регламент проведення робіт.

Основний архітектурно-археологічний комплекс Меджибізької фортеці складають об'єкти епохи пізнього середньовіччя та ренесансу, з огляду на це і має будуватися парадигма польової археологічної методики. Під час її розробки слід враховувати такі параметри:

А) Вочевидь, що під час археологічного дослідження велика площа розкопу дозволяє якісніше фіксувати різнотипні об'єкти, оскільки зменшується шанс попадання тієї чи іншої конструкції до борту розкопу. Однак одночасний розкриття великої площі в літній сезон при великому скупченні відвідувачів має свої складнощі.

Б) Бажано проведення розкопок на великих площах в одному хронологічному зрізі (наприклад, 19-18 століття) з виявленням об'єктів цього горизонту (бруківки, ям, залишків споруд).

В) Складна технічна проблема – реконструкція історичної топографії фортеці. У процесі розкопок можлива реконструкція денної поверхні, наприклад часів Київської Русі, Литви, Польщі, тому спочатку слід визначитися, який історичний рівень буде найцікавішим. Крім того, ця проблема пов'язана з інженерною стороною водовідведення на обійсті фортеці. На якому рівні проходять водовідвідні системи (за природним рельєфом або пізнішими підсипками). Слід також визначитися з корисністю або шкодою для конструкції зовнішніх стін, веж та корпусів фортеці наявності багатометрової сміттево-баластної засипки на подвір'ї та всередині будівель. Якщо вона шкідлива для кам'яних будівель фортеці і створює різноспрямоване навантаження на стіни в залежності від різниці та величини природних ухилів стародавньої поверхні, на якій велося будівництво, тоді, ймовірно, цей ґрунт,

що звільнився в результаті археологічних розкопок, слід видаляти з фортеці, знімаючи навантаження з її зовнішнього периметра та будов.

Г) Облік та маркування археологічного матеріалу слід вести в рамках єдиної розробленої нумерації об'єктів, квадратної сітки та висот. При відборі артефактного матеріалу треба визначити категорії для зберігання в основному та науково-допоміжному фонді, запровадити автоматизовану систему обліку фондів колекцій, а у перспективі електронну систему обліку одиниць зберігання археологічних фондів.

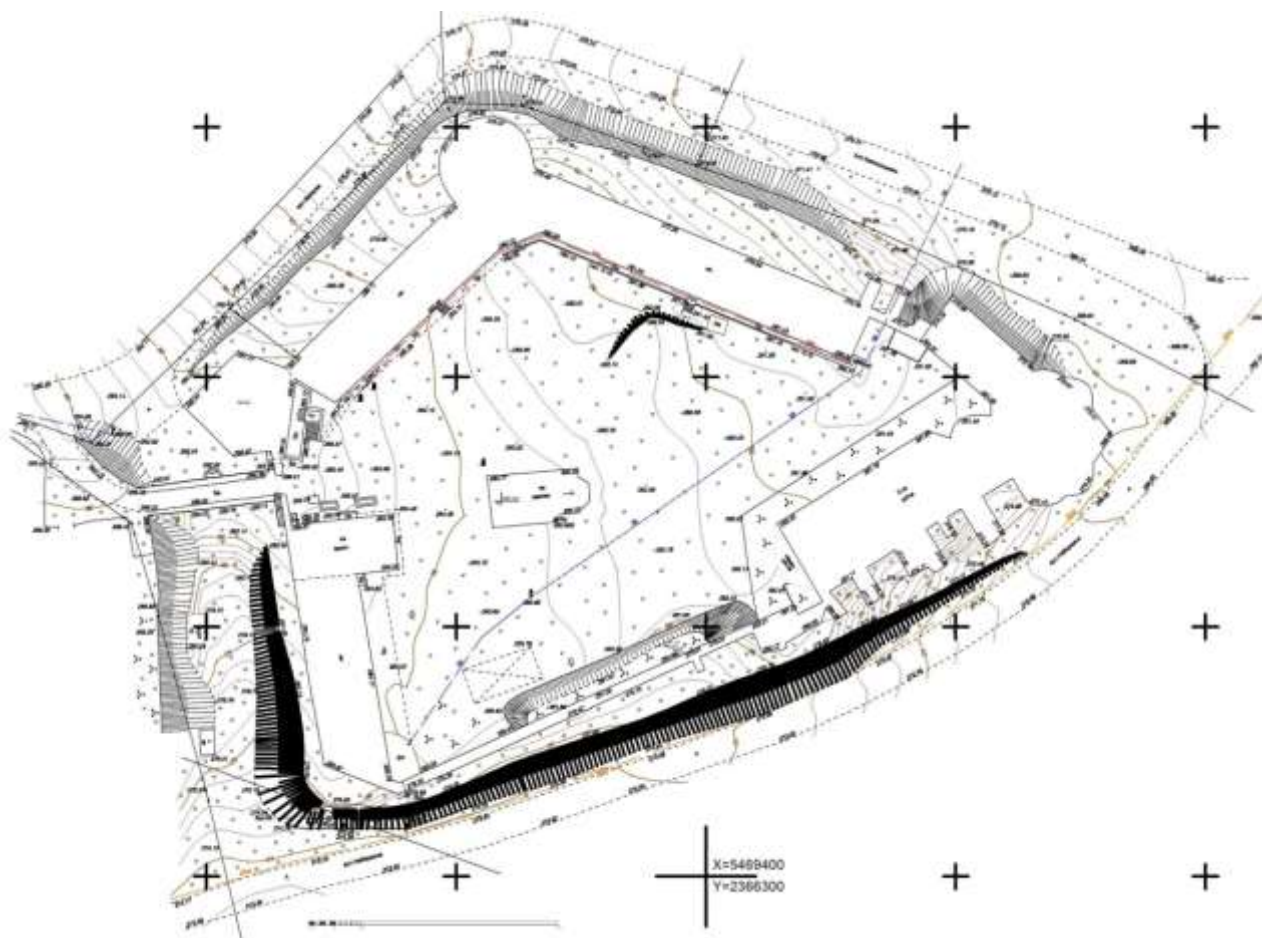


Рис. 1. Топографічний план Меджибізької фортеці

Позиції «Програми кореляції археологічних та архітектурно-реставраційних робіт в Меджибізькій фортеці», що були виконані під час комплексного дослідження Південного муру в 2016-2021 рр. [5], [6], [10]

1. Проведена детальна топографічна зйомка подвір'я та зовнішнього периметру фортеці в масштабі 1:500 з багаточисельними точками прив'язок археологічних об'єктів. (рис. 1)

2. Проведена детальна зйомка квадрокоптером об'єктів Південного муру.
3. Зроблена загальна геологічна зйомка (свердловини глибиною 12-14 м) ззовні та всередині фортеці.
4. Зроблена детальна геологічна зйомка (серія свердловин глибиною до 10 м безпосередньо на об'єктах дослідження).
5. Проведена закладка 15 шурфів з обох сторін Південного муру на глибину до 7 м для визначення рівня закладки конструкцій, технологічних та конструктивних особливостей підземної частини Муру. (рис. 2)



Рис. 2. Шурф №6

6. Проведена реконструкція історичної топографії в зоні Південного муру на підставі стратиграфічних колонок свердловин та шурфів.
7. Виконана повна розчистка до фундаменту архітектурно-фортифікаційних об'єктів в складі Південного муру (Південна вежа, Литовська вежа).
8. Здійснений археологічний пошук та дослідження конструктивних елементів Південного муру (засипані хвіртки, арки, бійниці, системи водозбору та водовідведення).
9. Проведено дослідження фундаментів та підземних конструкцій різночасових споруд, що знаходяться в зоні Південного муру (льох

офіщини, фундамент Південного пристінного корпусу, фундамент Західного пристінного корпусу). (рис. 3)



Рис. 3. Льох офіщини

10. Виконана закладка повздовжніх та поперечних стратиграфічних розрізів подвір'я в зоні Південного муру (довжина 15-20 м, глибина 3-5 м). (рис. 4)
11. Проведено визначення археологічного контексту Південного муру і його об'єктів на підставі комплексних археологічних та архітектурних досліджень.

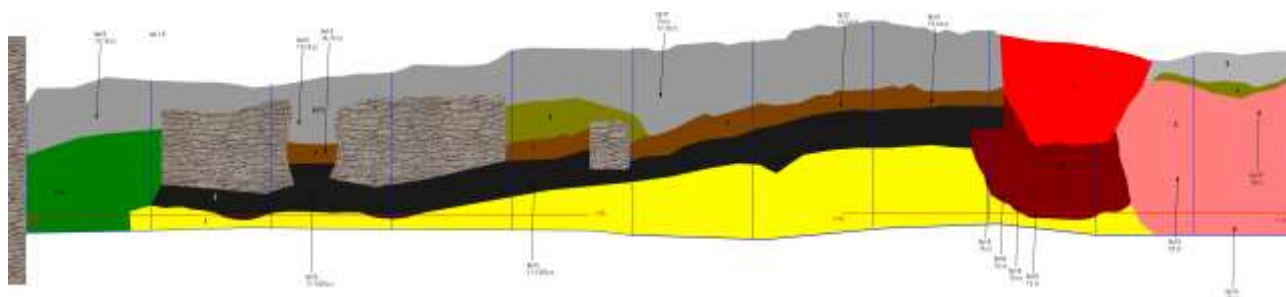


Рис. 4. Західний профіль розрізу біля Південного муру

Таким чином ми вважаємо перспективним та доцільним загальне базове планування взаємодоповнення археологічних та архітектурно-реставраційних

робіт. [3., С. 44-71], [4., С. 10–11], [9., С. 33-43] Дослідження архітектурно-фортифікаційних об'єктів замків і фортець в парадигмі архітектурної археології має значні перспективи. Тому вважаємо, що наш досвід поєднання таких робіт буде корисним для вітчизняних археологів, реставраторів та керівників відповідних установ.

Джерела та література

1. Авагян А. Отчет об архитектурноархеологических исследованиях памятника архитектуры XVI в. – замка в пгт. Меджибож Хмельницкой обл. в 1986 г. – К.: 1986.
2. Ветров В. Археологічний сезон 2018 в ДІКЗ «Межибіж»: до підсумків / В. Ветров, І. Западенко. // Вісник «Межибізький замок». – 2018. – №4. – С. 8–13.
3. Ветров В., Погорілець О. та ін. Археологічні дослідження Південного муру./ Віктор Ветров, Олег Погорілець, Сергій Стопенчук, Антон Барановський, Роман Радченко. // Меджибізька фортеця. Археологічні, історико-архітектурні дослідження та реставрація. 2018-2020 роки / Впоряд. І. Западенко. – Житомир: Видавець О. О. Євенок, 2021. – С. 44-71.
4. Погорілець О., Ветров В., Барановський А., Радченко Р. Підсумки археологічного сезону експедиції ДІКЗ «Межибіж» у 2019 р. / О. Погорілець, В. Ветров, А. Барановський, Р. Радченко. // «Межибізький замок». – 2019. – №3. – С. 10–11.
5. Погорілець О.Г., Ветров В.С., Радченко Р.І., Стопенчук С.М., Ветрова Т.М., Барановський А.В. Науковий звіт про археологічні дослідження на території ДІКЗ «Межибіж» та смт. Меджибож Летичівського району Хмельницької області у 2018 році. – К., 2020. – (Архів ДІКЗ «Межибіж».).
6. Погорілець О., Ветров В., Радченко Р., Стопенчук С., Ветрова Т., Барановський А. Науковий звіт про археологічні дослідження на території ДІКЗ «Межибіж» та смт. Меджибіж Летичівського району Хмельницької області у 2018 році – К.: НА ІА НАНУ, 2020.
7. Толкачов Ю. Меджибізький замок / Юрій Толкачов. – Київ: Видавець Олег Філюк, 2010. – 150 с.
8. Толкачев Ю., Склярский А. Отчет об археологических исследованиях на территории крепости в пгт. Меджибож в 1990 г. – К.: НА ИА НАНУ, 1990.
9. Філіпова Т. Південний мур Меджибізької фортеці: історико-архітектурне дослідження та концепція реставрації. / Тетяна Філіпова. // Меджибізька фортеця. Археологічні, історико-архітектурні дослідження та реставрація. 2018-2020 роки / Впоряд. І. Западенко. – Житомир: Видавець О. О. Євенок, 2021. – С. 33-43.
10. Черновол Д. К., Погорілець О. Г. Науковий звіт про археологічні розвідки на території Меджибізької фортеці у 2016 році / Д. К. Черновол, О. Г. Погорілець. – Київ, 2017 – (Архів ДІКЗ «Межибіж».).

НОВОПЛАНІВСЬКИЙ МІСТ В КАМ'ЯНЦІ-ПОДІЛЬСЬКОМУ: РУЙНУВАННЯ, ВІДНОВЛЕННЯ, РЕКОМЕНДАЦІЇ ПО ЕКСПЛУАТАЦІЇ

У статті поставлено за мету охарактеризувати пам'ятку містобудування та архітектури місцевого значення Новопланівський міст (XIX ст.) в Кам'янці-Подільському. Основна увага зосереджена на будівельній історії пам'ятки, руйнуванні мосту в роки Другої світової війни, відновленні та особливостях експлуатації. Для підготовки дослідження використано архівні матеріали, історичні плани, періодику та науково-технічну документацію, яка зберігається в фондах Національного історико-архітектурного заповідника «Кам'янець».

Ключові слова: *архітектура, мости, пам'ятка, підрив, реставрація.*

Мости та шляхи сполучення завжди відігравали вагому роль в історії держав, особливо в умовах військового стану, коли вони вирішували долю не однієї військової кампанії. В історії Кам'янця-Подільського, розташованого на кам'яному півострові, мости мали вирішальне значення. Вони входили в систему оборони міста, були частиною оборонно-гідротехнічної системи Польської та Руської брам. Наприклад, Замковий міст, який сполучав місто з фортецею, в давнину мав бійниці, виконуючи одночасно комунікаційну та оборонну функції. З розбудовою Кам'янця-Подільського виникала потреба спорудження нових мостів. Серед них, Новопланівського мосту, який було збудовано у XIX ст.

Закуте стрімкими скелями каньйону і кам'яними мурами переповнене місто потерпло від нечистот та бруду, збільшується потреба у питній воді. Саме тому нагальним питанням стає розширення меж міста і вихід за кордони півострова та, відповідно, будівництво нового мосту. У 1842 р. був розроблений і проектний план Кам'янця-Подільського, яким передбачалось розширити межі міста за рахунок нового будівництва на східному березі річки Смотрич, де на

той час знаходились городи містян, випасалась худоба. Того ж року було розроблено проектний план на якому зазначено можливі місця спорудження мосту. Перший варіант передбачав з'єднати північно-західну частину Старого міста, біля Кушнірської башти, з передмістям Польських фільварок. Більш сміливий за задумом був другий варіант: спорудження мосту в районі Троїцької площі та високого східного берега р. Смотрич з освоєнням та забудовою нових територій.

У справі спорудження мосту були написані томи листування, але до практичного вирішення питання не просувалось. Саме тут новим поштовхом у будівництві мосту стала кримська війна. З наступом австро-угорських військ постала потреба у терміновій евакуації казначейства, історичного архіву та інших державних установ, яка була ускладнена розташуванням міста. У 1856 р. губернський архітектор Карчевський М. Ф. отримав завдання приступити до розробки проектної документації та кошторису на спорудження мосту. В 1857 р. проект був затверджений «Главным управлением путей сообщения и публичных зданий».

У 1859 р. Губернська будівельна шляхова комісія двічі оголошувала конкурс з проведення торгів на підряд спорудження мосту кошторисною вартістю 71,2 тис. руб. за проектом Карчевського М.Ф. Але майже всі підрядники відмовились взяти участь у конкурсі, вважаючи, що цієї суми коштів не достатньо для зведення такої складної споруди. Зголосився взяти підряд на роботи з умовою внесення змін до проекту лише купець другої гільдії Аксельруд І.М., який мав досвід ремонтних робіт на Замковому мості. Проте, у зв'язку з відмовою основних підрядників, Подільська губернська будівельна шляхова комісія запросила до Кам'янця-Подільського інженера, штабс-капітана Кузмінського і доручила розробити більш удосконалений проект. Зазначимо, що основною перешкодою для виконання робіт, поряд з нестачею коштів, залишалася невизначеність із трасою майбутнього мосту. Після ретельного обстеження й вивчення міського ландшафту він розробив два проекти: перший – міст з кам'яними арками та водогоном, який мав постачати воду з

Гунських криниць до міста, та другий – з дерев'яною підкісною системою. Вартість першого проекту складала 133,8 тис. руб., а другого – 99,3 тис. руб.

Невідомо як довго б розглядалися ці проекти, якби на посаду нового губерньського архітектора не був призначений в 1862 р. академік архітектури Песке О. І. Він вказав на низку негативних моментів у конструкції мосту та завищену ціну проекту. Песке сам розробив і запропонував для розгляду два нових проекти: перший – двоярусний міст з розпірними арками, вартістю 75,6 тис. руб. і другий – з кам'яними арками стрільчатої форми, вартістю 71,2 тис. руб. [1, с. 268]

Губерньська будівельна шляхова комісія розглянула всі чотири проекти і направила їх на розгляд. Після детального вивчення був вибраний проект, до якого були внесені деякі корективи. І нарешті в 1864 р. підписано контракт на будівництво мосту з купцем другої гільдії Іцьком Аксельрудом, інженером став капітан Яків Костенецький.

Попередні будівельні роботи розпочалися 28 травня 1864 р. і обмежувались, в основному, земляними роботами та роботою в кар'єрі. Для цих робіт використовувались ув'язнені на різні терміни виправних робіт. Для зменшення транспортних витрат кар'єр було влаштовано на лівому березі р. Смотрич біля колишнього саду Вітте з умовою, щоб при його розробці не було допущено варварське руйнування скель.

Під час земляних робіт були виявлені неточності у розрахунках проекту. Виявилось, що материкові кам'яні породи залягають значно глибше, ніж передбачалось, а саме на глибині 9,24 м. проти запланованих 2,84 м. Також робота ускладнювалась відкладеннями на дні річки та її берегах, які виявились сумішшю щебню, гальки, крупнозернистого піску і глини. Ця маса була настільки міцно спресована, що для риття котловану використовували не лише ломи і кірки, а й вибухівку.

Будівництво мосту розпочалось у 1864 р. За проектом міст планували збудувати за 3-4 роки, проте старовинне місто ніяк не хотіло виходити за свої кордони і створювало різноманітні перепони. Так ріка Смотрич почала

затоплювати котловани і тим самим унеможливити роботу. Інженери навіть хотіли зробити греблю, але оскільки Смотрич залишався життєво необхідною водною артерією і чи не єдиним джерелом води для багатьох мешканців, дамба так і не була побудована. Для викачки води з котлованів Аксельруд придбав в Одесі паровий локомотив англійського виробництва потужністю 20 кінських сил і гвинтовий насос, за допомогою якого піднімали 250 відер води за хвилину.

Не дивлячись на титанічні зусилля 475 будівельників, з яких 95 каменярів і 20 теслярів по каменю, будівництво просувалось дуже повільно. Наприкінці 1866 р. були вириті лише котловани на лівому березі, а вартість робіт збільшилась майже вдвічі і сягнула 146,2 тис. крб.

З переходом на верхові роботи спорудження мосту дещо пришвидшилось. На початку 1868 р. в міністерстві внутрішніх справ було розглянуто і затверджено зміни до проекту, які дали можливість здешевити роботи і прискорити будівництво мосту. Проектом передбачалось замінити кам'яні арки на дерев'яну дубову підкісну систему. Надії на здешевлення робіт не виправдались, а розрахункова вартість робіт навпаки ще збільшилась: лише будівельні роботи коштували 214,2 тис. крб. Не вдалось вкластися і в намічений міністерством термін завершення робіт – 1871 р.

Фактично будівництво було завершене лише наприкінці 1873 р. Новозбудований міст мав чітку і просту конструкцію: шість опор – дві річні, дві берегові і дві споруджені на скелях - підтримували дерев'яну підкісну систему та перекриття мосту у вигляді балок і настилу. З дубових брусів були влаштовані поручні, вздовж яких розміщено 16 ліхтарів. Довжина мосту склала 136 м, а висота 38 м.

Опори були виготовлені з каменю, добутого в кар'єрі неподалік від мосту. Ліс для спорудження риштувань і зрубів купували в Австро-Угорщині, в Східних Карпатах, а звідти сплавливали по р. Дністер і вже зі Жванця доправляли до Кам'янця-Подільського. Вся підкісна система була виконана з порід міцного дуба. Основою системи слугували бруси, які одним кінцем впиралися в гнізда

опор, а на них були покладені горизонтальні балки. При виконанні цих робіт були використані бруси загальною протяжністю 4,5 км. [4]

Настил проїзної частини влаштований з дубових дошок в два ряди: нижній товщиною в 3 дюйми, а верхній в 2,5 дюйма. При спорудженні настилу тротуарів використовувались дубові дошки товщиною 2,5 дюйма, які були викладені в два ряди. З дубових брусів були влаштовані і поручні. Вони склалися з вертикальних стояків, хрестовин, поперечних брусів і щаблів. Довжина поручнів відповідала довжині мосту – 138 м. Урочисте відкриття мосту відбулося 19 січня 1874 р. [2]

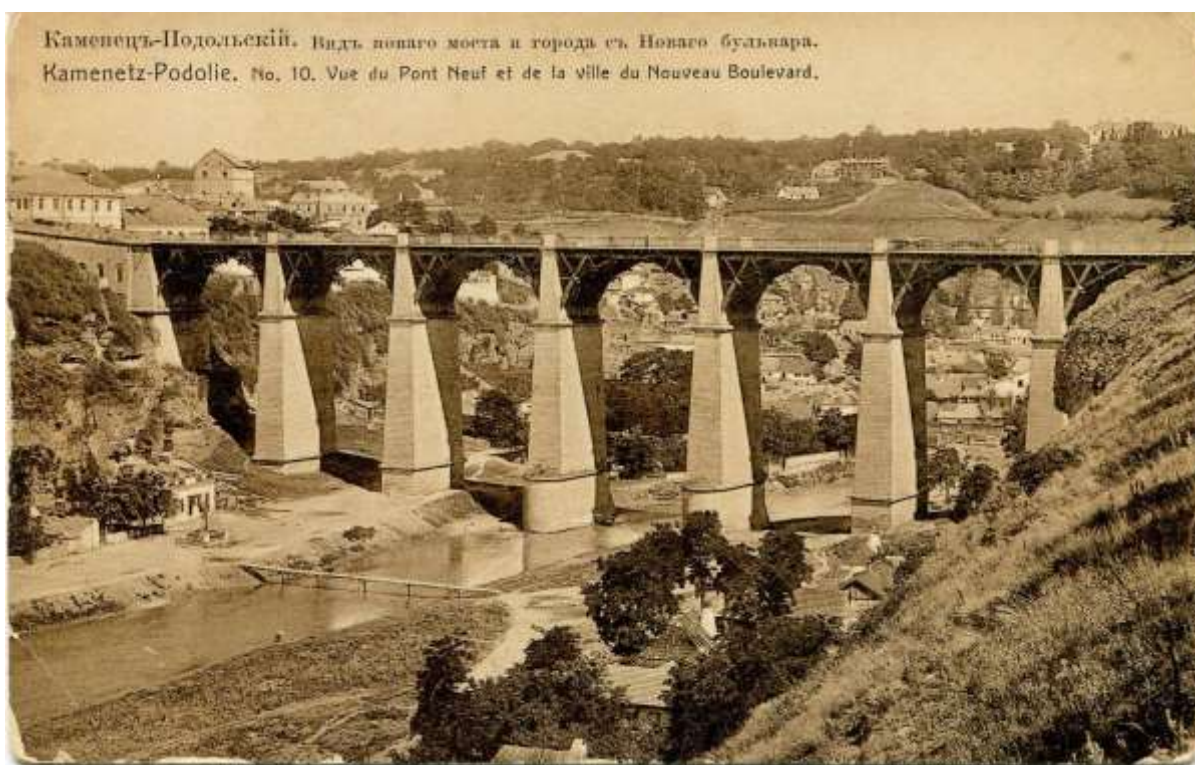


Рис. 1. Новопланівський міст на поштовій листівці кін. XIX ст.

Новопланівський міст увійшов в історію пам'яток міста. Його нанесено на ряд планів Кам'янця-Подільського: 1873 р., 1884 р., 1916-1917 рр. та пізніші плани XX ст. Зображений міст також на поштових листівках та фотографіях кінця XIX – початку XX ст. [5]

В 1922 та 1933 рр. були проведені незначні ремонтні роботи, які включали заміну перил і дерев'яного настилу. В 1939-1940 рр. здійснена перша значна реконструкція верхньої частини мосту. Вся дерев'яна підкісна система

замінена балочною системою перекриття опор. Основна вага настилу лягла на дві продовжні сталеві ферми, які мали висоту до двох метрів. На ферми покладено близько 300 бетонних плит.

На початку липня 1941 р. німецька бомба пробила настил мосту. 9 липня того ж року міст підірвано радянськими військами при відступі з Кам'янця-Подільського. [6]

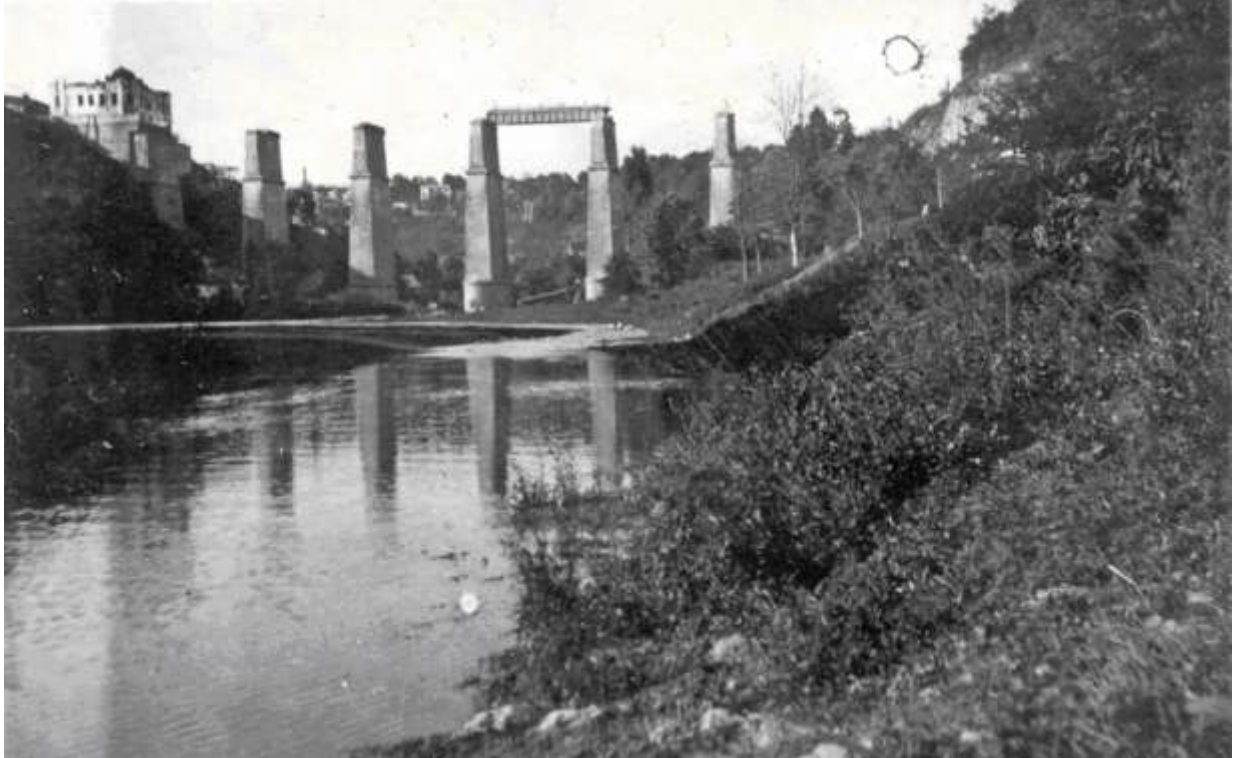


Рис. 2. Новопланівський міст (1945 р.)

В кінці 1940-х рр. тривали роботи з відновлення Новопланівського мосту. Роботи проводилися будівельно-монтажним управлінням №2 (начальник С.В.Климовський). Проект передбачав нове архітектурно-художнє оформлення мосту, яке реалізовано частково (встановлено 4 пілони зі скульптурами воїнів і жінок-трудівниць). Основний монтаж вело Київське управління. При відбудові мосту були використані існуючі опори, що були збудовані в ХІХ ст., і при вибухові збереглись повністю, отримавши незначні пошкодження. При реконструкції моста в поздовжньому напрямі влаштовано три несучі металеві балки зі стилями на заклепках, які працюють за нерозрізною схемою. Балки завезені як «трофейні» з країн Західної Європи. Поміж собою металеві балки

об'єднані в просторову роботу монолітною залізобетонною плитою і поперечними елементами кутникових ферм. Кошторисно-фінансовий розрахунок відбудови склав 2 млн. 332 тис. крб. [3]

Завершилися будівельні роботи наприкінці 1950 р., а в січні 1951 р. міст знову було введено в експлуатацію. 4 вересня 1982 р міст визнано пам'яткою містобудування та архітектури місцевого значення.

В 2005 р. проведено капітальний ремонт конструкцій мосту, реконструкцію освітлення, ремонт покриття з влаштуванням водовідводу та демонтовано декоративні пілони. 18 травня 2006 р. було відкрито рух. [8]

Загальна довжина мостового переходу з підходами складає 336,87 м, довжина самого мосту 149,37 м., перекриття мосту виконано двома трьох-прогонними нерозрізними металевими електрозварними прогонними спорудами і однією розрізною розташованою в середньому прогоні. Опори залишені старі з бутової кладки, облицьовані плитами з тесаного піщаника. Габарит проїзної частини 9 м, плюс 2 тротуари по 1,5 м. Висота мосту складає 37,50 м., а ширина проїзної частини і тротуару коливається від 9 м до 11,40 м. Проїзна частина мосту покрита залізобетонною плитою товщиною 16 см. по металевим суцільним фермам.

У 2014 р. в результаті проведеного попереднього натурального обстеження стану конструкцій, виявлені і проаналізовані дефекти в несучих конструкціях прольотної будови і опорах, проїзної частини і експлуатаційному облаштуванні, що виникли за період тривалої експлуатації. Хоча загальна оцінка технічного стану споруди є задовільною, до основних дефектів і пошкоджень конструкцій моста, відносяться: - пошкодження гідроізоляції над деформаційними швами і їх протікання; - недостатня довжина водовідвідних трубок, їх руйнування; - пошкодження поверхонь металевих і залізобетонних елементів прогонової будови (особливо біля крайніх балок) і опор внаслідок поперемінного їх замочування, висихання, замерзання та розмерзання (вилущування, раковини, відшарування захисного шару з оголенням і корозією робочої та розподільчої арматури, руйнуванням зварних швів та ін.). Тому,

доцільно провести поточний ремонт конструкцій, а саме: 1) очищення та захист металевих елементів від корозії; 2) захист залізобетонних елементів від продуктів корозії, ін'єктування пустот; 3) посилення опорних розподільних пластин металевих підферменників; 4) відновлення зруйнованих зварних швів, металевих накладок; 5) влаштування бокових підходів до оглядових майданчиків під мостовою спорудою. [7]

Переживши на своєму віку численні відновлювальні роботи сьогодні Новопланівський міст, як і півтора століття тому, з честю виконує покладені на нього функції, будучи основною ланкою міського та міжміського транспортного сполучення.

Джерела та література

1. Задорожнюк А. Подільські архітектори ХІХ ст. // Освіта, наука і культура на Поділлі: збірник наукових праць. Кам'янець-Подільський, 2004. Т.4. С.268.
2. Кам'янець-Подільський: Туристичний путівник. Львів, 2003. С. 266-267.
3. Краснотуцький П. Кам'янець-Подільські мости. Кам'янець-Подільський, 2006. 163 с.
4. Папевська С. Новопланівський міст // Прапор Жовтня. 1984. 11 лютого.
5. Сецинский Е. Город Каменец-Подольский: Историческое описание. Київ, 1895.
6. Фенцур В.В., Пагор В.В. Руйнування об'єктів культурної спадщини Кам'янця-Подільського в роки війни (1941-1944 рр.) // Матеріали Всеукраїнської науково-практичної конференції «Хмельниччина в роки Другої Світової війни», присвяченої 70-річчю визволення Хмельницької області від фашистських загарбників / [редкол.: Баженов Л.В. (голова), Єсюнін С.М. (співголова, відповідальний редактор) та ін.]. Хмельницький: ПП Мельник А.А., 2014. С.43-50.
7. Фонди НІАЗ Кам'янець». Звіт «Попереднє обстеження Новопланівського моста через р. Смотрич в м. Кам'янець-Подільському та рекомендації по його експлуатації. Матеріали попереднього технічного обстеження, висновки, рекомендації / І.Г.Іваник. Львів: Товариство з обмеженою відповідальністю «Західбудком», 2014. 23 арк.
8. Фонди НІАЗ «Кам'янець». Реконструкція Новопланівського моста через р. Смотрич у м. Кам'янець-Подільському. Пояснююча записка. Відомості креслення. 200-0.1. ПЗ. (КЗ, КМ). Том I / ДерждорНДІ ім. М.П.Шульгіна. Київ, 2005. 30 арк.

**ОСОБЛИВОСТІ РЕСТАВРАЦІЇ ДЕГРАДОВАНОЇ
АРХЕОЛОГІЧНОЇ ДЕРЕВИНИ НА ПРИКЛАДІ ФАЛЬКОНЕТНОЇ
ОПОРИ ДУБЕЛЬ-ШЛЮПКИ І ПОЛ. ХVІІІ СТ. З КОЛЕКЦІЇ
НАЦІОНАЛЬНОГО ЗАПОВІДНИКА «ХОРТИЦЯ»**

Статтю присвячено опису консерваційно-реставраційних робіт з експонатом деградованої археологічної деревини, а саме – дубовою підставкою під фальконет з корабельного набору дубель-шлюпки 1-ї половини ХVІІІ ст. з колекції Національного заповідника «Хортиця».

Ключові слова: *деградована археологічна деревина, мокра археологічна деревина, реставрація, поліетиленгликоль, підставка під судову гармату, фальконет, дубель-шлюпка, Дніпровська флотилія, Дніпровське Надпорожжя.*

Консервація деградованої археологічної деревини є одним з найменш розроблених та найбільш трудомістких напрямків в реставрації предметів з органічних матеріалів. Для збереження пам'яток мокрої археологічної деревини від реставратора вимагається негайне втручання, інакше об'єкт, переміщений з вологого середовища до сухого з часом зазнає незворотніх змін та повністю втрачає свою інформативність.

Значну кількість артефактів, що представляють собою вологу деградовану деревину, отримано в результаті археологічних досліджень (предмети побуту, знаряддя праці, архітектурні елементи та ін.). Проте, найбільшу складність для реставраторів становлять залишки суден, затоплених в різні часи за різних обставин. Ще більше ускладнень виникає у тому випадку, коли до об'єктів вологої деревини вчасно не були застосовані консерваційні заходи, в такому випадку під час реставрації подібних пам'яток реставратор може лише стабілізувати їх стан, але, нажаль, не усунути незворотні зміни в структурі деградованої деревини.

Вдале розташування о. Хортиця на найбільшій водній артерії України споконвіку сприяло розвитку судноплавства та суднобудування на прилеглих територіях. З найдавніших часів Дніпро та Дон слугували торговими магістралями, що поєднували країни Передньої Азії та Візантію з північними регіонами Європи та Московії. Ще з часів Київської Русі стратегічний шлях «з варягів в греки», що проходив течією Дніпра та його притоками, виконував не лише економічну функцію, але й сприяв поширенню різних традицій суднобудування на значні території. Пізніше, у XVII – XVIII ст. – переважно водними шляхами транспортувалася продукція козацьких зимівників, проводилось господарське освоєння Півдня України. З Туреччиною Січ торгувала переважно водним шляхом, який включав Дніпро з лиманами та протоками, Чорне та Азовське моря [1., С.39]. На початку XVIII ст. Дніпровське Надпорожжя разом із о. Хортицею (відрізок водного шляху довжиною у 65,2 км від порога Кодацького до Вільного) відіграло значну роль у протистоянні Російської та Османської імперій. За рік після повернення запорожців під російський протекторат січовики взяли участь у Російсько-турецькій війні 1735-1739 рр. Саме у цей час на о. Мала Хортиця було збудовано верф, а для її захисту на великому острові – систему укріплень-редутів [1., С.19]. Варто відзначити, що у 1939 р. біля Хортиці перебувало чимало суден різних типів: галери, бригантини, дубель-шлюпки, козацькі дуби тощо. Через епідемію чуми над флотилією не здійснювався належний контроль, тому декілька десятків суден затонули [1., С.20]. На сьогоднішній час залишки цих суден представляють собою надзвичайний науковий інтерес для дослідників.

Слід відзначити, що підводні археологічні дослідження в акваторії р. Дніпро навколо о. Хортиця ведуться з 1971 року. За цей період експедицією підводних археологічних робіт (ЕПАР) виявлено значний обсяг археологічного матеріалу, що охоплює період від неоліту до XVIII ст. Серед виявлених пам'яток особливе значення мають археологічні об'єкти, пов'язані з періодом існування на Хортиці Запорізької Верфі та Хортицького ретраншементу у 1736 – 1739 роках [2., С.81]. Починаючи з 1970-х років підводні дослідження цієї

частини акваторії Дніпра проводились під керівництвом Г.І.Шаповалова. В 1971 році вище за течією в бухті б. Наумової було виявлено два корабельні комплекси 1736-1739 рр. Загалом було зафіксовано близько 7 судових комплексів, законсервованих під шаром мулу та піску на відносно невеликій площі у скелі Наумової. Частину суден та їх фрагментів було досліджено та піднято на поверхню. Так, у 1999 р. піднято корпус 17-тиметрової козацького човна; у 2004 р. – бригантину; у 2008 р. – кормову частину дубель-шлюпки, а за два роки – носову частину. Консервацію згаданих пам'яток, що наразі успішно експонуються в музеї судноплавства на о. Хортиця, проведено з використанням поліетиленгліколю.

Нажаль, на початковому етапі досліджень не всі об'єкти мокрої археологічної деревини з корабельних наборів піддавались консерваційним заходам і потрапляли до фондів музею у пересушеному та деформованому стані. До таких знахідок віднесено підставку під судову гармату (або фальконет), знайдену в 1972 році. Опору виявлено під час гідроархеологічних досліджень русла Старого Дніпра вище профілакторія заводу «Запоріжсталь» на глибині 11 м в 13 м від берега. Як зазначено у щоденнику експедиції, під час виявлення деталей була «повністю оброслою мушлями». «Верхню частину знахідки оковано двома залізними полосами. На торці верхньої частини є отвір Д-6 см, окований залізом. Зберіглось 5 кованих штирів, за допомогою яких деталь кріпилась до борту судна. Судячи з вирізки в нижній частині, вона кріпилась на лівому борті в носовій частині судна» [4., С.30].

Опис до реставрації

Деталь представляє собою масивний дубовий брус довжиною 126 см, що кріпився до дошок обшивки у вертикальному положенні. Зверху – підквадратний в перетині (195x195 мм), донизу плавно звужений та підтесаний під вигнуту форму борта судна. На задній поверхні балки, що безпосередньо прилягала до внутрішньої обшивки судна, зроблено два замки. Перший представляє собою прямокутний паз-вибірку на 27 см нижче верхівки деталі, глибиною 5 см та довжиною 46 см, в який горизонтально входили дошки

внутрішньої обшивки. Другий паз незамкнений – довжиною 41 см від сходинки до максимального звуження внизу балки (Рис.1).

Найвужча ширина нижньої частини опори становить 10 мм. По центру верхнього торця деталі висвердлено отвір діаметром 80 мм для залізної вставки циліндричної форми, в якій фіксувався вертлюг корабельного фальконету. Всі збережені зразки судової артилерії відносяться до одного типу. Це корабельні фальконети з калібром ядра у 3 фунти, що встановлювались на спеціальних залізних вертлюгах та за способом використання є фальшбортною артилерією. Саме цей тип гармат був найбільш розповсюдженим на кораблях Дніпровської гребної флотилії; фальконети знаходились на озброєнні дубель-шлюпок, козацьких лодок, дубів, кончебасів та інших невеликих гребних суден [3., С.86].



Рис.1. Загальний вигляд деталі до реставрації

Перевага та зручність корабельних фальконетів, насамперед, у вертлюжній конструкції, що представляє собою вилку, в розгалуження якої закріплювались цапфи пушки, створюючи ось обертання у вертикальній площині, інший кінець

вертлюга фіксувався на тумбі-опорі, створюючи горизонтальну ось обертання. (Рис.2).

Вставку під вертлюг виготовлено з пластини кованого заліза товщиною 5-6 мм, скріпленої ковальським зварюванням. Верхівка циліндра розклепана та утворює стопорний комір у вигляді загину назовні, що виступає на 25 мм; висота вставки становить 250 мм, діаметр – 65 мм (Рис.4).

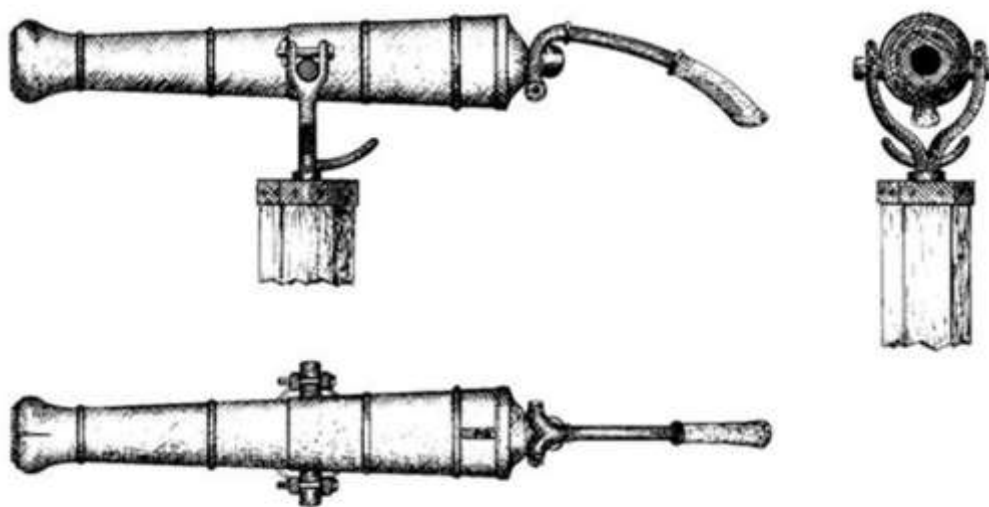


Рис.2. Фальконет на дерев'яній опорі

Під час залпу брус опори захищався від руйнації двома оковками-бугелями підквадратної форми з трохи заокругленими кутами, виготовленими з полосового кованого заліза 12-15 мм завтовшки та шириною 50 мм. Краї полос накладаються один на інший та скріплені ковальським зварюванням. Перший бугель кріпився на рівні верхнього зрізу балки, що було встановлено по слідах окислів на деревині та двом отворам для цвяхів по боках деталі. Адже опора надійшла на реставрацію лише з однією оковкою.

В подальшому, згідно з польовою документацією (звіт та щоденник Гідроархеологічної експедиції 1972 р.) було встановлено, що розміри другого бугеля становлять 230x230 мм і що на момент підйому балки він не фіксувався

на опорі (відсутні цвяхи), тому був поставлений на облік під іншим номером до групи «Метал» та зберігався окремо (Рис.3).

Другий бугель розмірами 245x270 мм розміщався на 22 см нижче від першого, та кріпився двома кованими залізними цвяхами по боках довжиною 50 та 63 мм з підпрямокутними шляпками та квадратним в перетині веретенем (Рис.4).

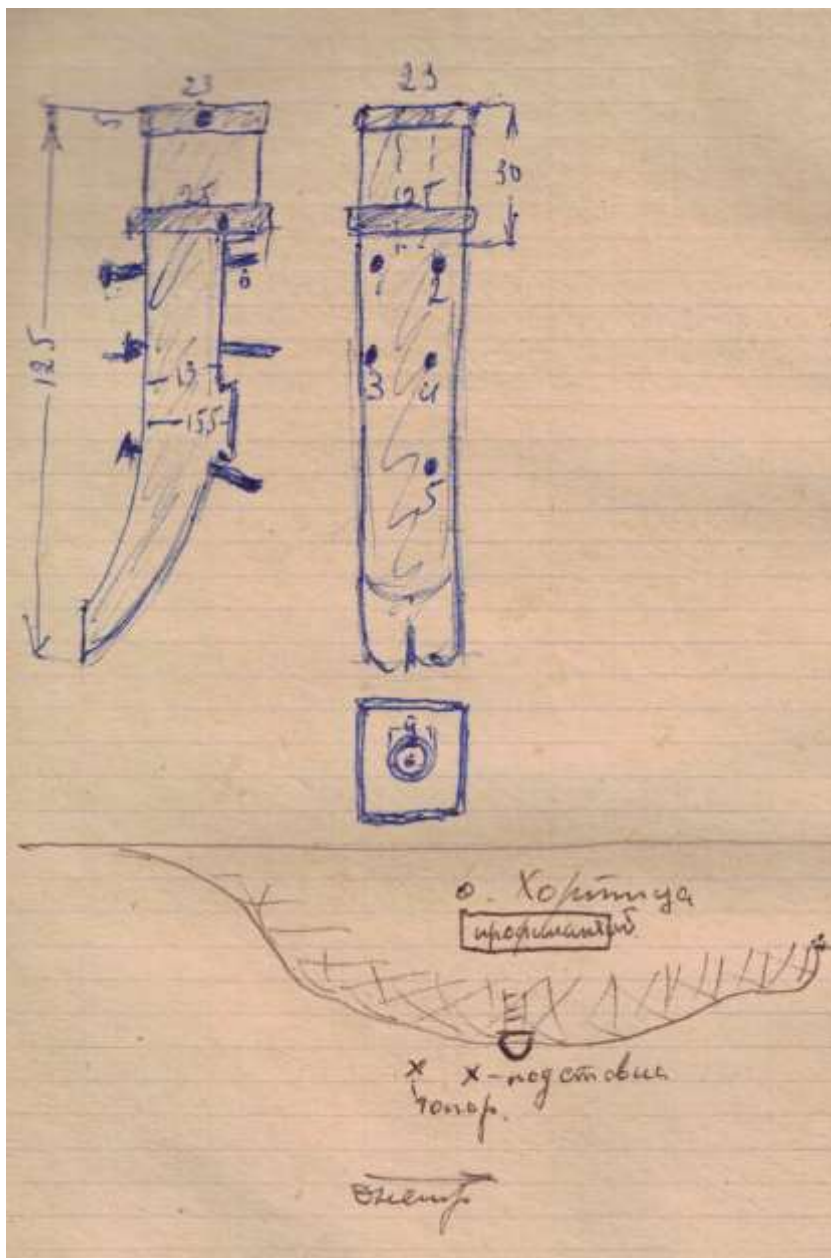


Рис.3. Гарматна опора на момент виявлення. Щоденник Хортицької гідроархеологічної експедиції. 1972 р.

Опора кріпилась до двох шарів обшивки та вертикально розташованої балки топфутоксу 5-ма залізними болтами, 4 з яких згруповані по 2 шт. в два ряди (1-й ряд – на 34 см нижче верхівки; 2-й – на 54 см нижче краю балки). Останній болт розміщався окремо – на 71 см нижче верхнього зрізу балки та трохи зміщений до лівого краю. З п'яти елементів кріплення (болтів) на момент надходження опори на реставрацію фіксувалось лише чотири з них (Рис.5). П'ятий болт, згаданий у щоденнику експедиції 1971 року, зберігався окремо, під іншим інвентарним номером, тому що як і другий бугель не фіксувався на опорі (ці елементи в майбутньому реставруватимуться окремо).



Рис.4. Вставка під вертлюг, бугель та цвяхи

Всі елементи кріплення виготовлені з кованого заліза та на момент початку реставраційних робіт з експонатом знаходились в однаковому стані збереженості. В ході обстеження за допомогою мікроскопу було виявлено, що поверхня цвяхів, болтів, бугеля та вставки під вертлюг вкриті шаром продуктів корозії коричневого, рудого та чорного кольорів товщиною до 1 мм. На окремих ділянках продукти корозії були змішані з ґрунтом та піском.



Рис.5. Залізні елементи кріплення

Верхній шар ґрунтово-корозійних нашарувань рудого та жовтого кольорів достатньо рихлий та представляє собою наслідки діяльності хлоридів заліза. Більш щільні нашарування чорного кольору є характерними для магнетитів. Поверхня залізних деталей мала незначні осипи та відшарування, верхній шар частково мінералізовано; корозійний шар місцями мав активний характер.

Стан деревини

Деталь надійшла на реставрацію з ознаками сильного пересихання та деформації. З моменту завершення гідроархеологічних досліджень у 1972 р. та вилучення опори з вологого середовища жодних консерваційно-реставраційних робіт з експонатом не проводилось. Нажаль, на той час питання консервації мокрої археологічної деревини ще не були достатньо розробленими, бракувало спеціалістів, необхідних умов та доступу до сучасних реставраційних матеріалів. Таким чином, експонат висихав природнім шляхом в музейних умовах, що, нажаль, призвело до незворотніх змін та пошкоджень.

В першу чергу, до таких змін слід віднести усадку. Так, загальна усадка для мокрої археологічної деревини може складати для різних порід до 24 %, радіальна – до 12 %, що призводить до значних викривлень розмірів та форми об'єкту [5., С.26]. Тому будь-які консерваційні заходи спрямовані, насамперед, на контроль масштабів усадки в процесі висихання. Виходячи з розмірів верхнього бугелю, що тісно прилягав до поверхні деталі на торці (195x195 мм –

на момент надходження на реставрацію), радіальна усадка для деревини опори склала приблизно 10-11%. Тобто, первинні розміри деталі зменшились настільки, що встановити на ній оковку-бугель не є можливим – зазор між деревиною та оковкою становить 11,5 см з кожного боку.

Поверхня деталі крихка та нестабільна. Внаслідок пересихання верхній шар деревини розшарувався на дрібні рухливі лусочки. Деструктивні процеси ерозії, відшарувань та втрати дрібних фрагментів зовнішнього шару фіксувались по всій поверхні опори. Верхній торець розколото численними глибокими тріщинами шириною до 7 мм, що радіально розходяться від отвору під залізну вставку (Рис.6). Процеси деструкції серцевини балки були помічені всередині отвору та в основі верхнього пазу-вибірки (втрата фрагменту деревини 7x10 см призвела до утворення наскрізного отвору, що з'єднався з торцевою вибіркою під вставку).



Рис.6. Пошкодження торцевої частини балки

З кожного боку деталі майже по всій її довжині фіксувались повздовжні тріщини глибиною від 5 до 15 мм, найглибші з яких проходили по отворах для цвяхів та болтів. Правий край парного отвору для болту нижнього ряду тріснув уперек, краї розколу рухливі. Низ опори розколото на 4 частини наскрізними тріщинами, розколоті фрагменти деформувались та розійшлись на 20-30 мм (Рис.7).

Загальні пошкодження дерев'яної основи доповнювались різними видами забруднень: тріщини та отвір під вставку забруднені піском, гумусом та стулками дрейсени. Поверхні, що контактували з залізними деталями, забруднені продуктами корозії рудого кольору.



Рис. 7. Пошкодження нижньої частини балки

Дивлячись на загальний стан експонату, було прийнято рішення консерваційно-реставраційними заходами максимально стабілізувати стан

дерев'яної основи, по можливості – прибрати деякі наслідки усушки та зробити можливим подальше експонування пам'ятки в конструкції корабельного комплексу дубель-шлюпки.

Реставрація залізних деталей. Програмою реставрації було передбачено повний демонтаж всіх залізних деталей опори задля їх очищення, стабілізації та консервації. Так, поверхню вставки, оковки, цвяхів та болтів механічним шляхом було очищено від продуктів корозії, стабілізовано водно-спиртовим розчин таніну та двічі вкрито консерваційним 1,5 та 3 % розчином полімеру (Paraloid B-72) в ацетоні.

Реставрація дерев'яної основи. На відміну від інших об'єктів, виявлених в ході гідроархеологічних досліджень та відновлених співробітниками Національного заповідника «Хортиця», фальконетна опора після висихання природнім шляхом та багаторічного зберігання у фондосховищі вже не була об'єктом з мокрої деревини (перейшла в категорію деградованої археологічної деревини). Тому методика та строки її консервації дещо відмінні від тих, що застосовувались при реставрації Козацького човна, Бригантини та двох частин Дубель-шлюпки, в той же час мають ряд подібностей.

Програмою реставрації було заплановано ряд послідовних заходів:

1. Механічне видалення всіх видів забруднень деревини (пилу, піску, ґрунтових нашарувань, стулок дрейсени, нашарувань продуктів корозії, бісусу);
2. Усунення лінійних деформацій та розтріскувань шляхом розмочування водою;
3. Дезинфекція дерев'яної основи;
4. Просичення деревини водним розчином ПЕГ-4000 з поступовим підвищенням концентрації до 45 %;
5. Повільне контрольоване просушування;
6. Монтаж всіх оригінальних елементів в цільний експонат з перспективою встановлення опори на об'єкті Дубель-шлюпка.

Після демонтажу залізних деталей було проведено очищення поверхні дубової балки, що здійснювалось послідовно, невеликими ділянками. Для цього використовувались м'які пензлі, дерев'яні шпателі та промисловий фен на низьких температурах повітря. Особлива увага приділялась ділянкам з розшаруваннями та рухливими фрагментами.

При формуванні програми реставрації, до уваги було взято той факт, що часткове усунення наслідків усадки та деяких лінійних деформацій деградованої археологічної деревини можливе лише завдяки насиченню дерева вологою з наступним її заміщенням консервантом. При цьому в клітинній структурі деревини відбуваються наступні зміни: лігніновий каркас, що тримає форму предмету, розширюється; вода тимчасово підтримує лігніновий каркас у такому стані; розчин консерванту, поступово заміщуючи воду всередині деревини, остаточно фіксує ці зміни та починає виконувати функцію підтримуючих форму природних речовин у хімічному складі деревини, втрачених за час перебування під водою та висихання (целюлози, крохмалю, пектину та інших органічних і неорганічних речовин). Адже, в першу чергу, з деревини вимиваються найбільш нестійкі компоненти – крохмаль та геміцелюлоза, потім целюлоза; лишається каркас з більш стійкого лігніну, що тримає форму дерева, поки порожнини заповнені водою (мета реставрації – замістити воду будь-яким відповідним консервантом та забезпечити підтримку лігнінового каркасу) [5., С.26]. Отже, з метою максимального усунення деформації та наслідків усушки було прийнято рішення повернути опору до стану мокрої деревини, після чого скористатись напрацюваннями відділу реставрації Національного заповідника «Хортиця» у галузі консервації об'єктів мокрого дерева. Метод вакуумного просочення консервантом було відразу відхилено, адже зміна тиску могла негативно вплинути на деградовану деревину та призвести до ще більших пошкоджень. Саме тому було обрано метод занурення, а в якості консерванта – поліетиленгліколь з молекулярною масою 4000 (ПЕГ-4000).

Перший етап реставрації фальконетної опори тривав впродовж квітня – грудня 2018 року. Для дезінфекції деревини деталь на тиждень було занурено у воду з додаванням 5-ти відсотків антисептику полідез. Попередньо опору було зважено – для визначення кількості рідини та консерванту, що поглине деревина в ході консервації. Початкова вага деталі становила 14,800 кг. Через тиждень опору було повторно зважено (вага збільшилась на 3,5 кг); до розчину води з антисептиком додано 5 % поліетиленгліколю, ще через тиждень концентрацію доведено до 10 %. Через кожний місяць концентрація ПЕГ у розчині поступово збільшувалась і була доведена до 45 %. Вибір кінцевої концентрації консерванту у розчині було розраховано виходячи з результатів досліджень Ларса Баркмана, який розробив методику консервації шведського військового човна «Ваза», піднятого з дна Стокгольмської бухти в 1961 році. Застосовуючи метод консервації поліетиленгліколем на практиці Л.Баркман встановив, що насичення деревини консервантом для заміщення води необхідно починати з низьких концентрацій (для попередження виникнення осмотичного тиску). Крім того, немає необхідності підвищувати концентрацію ПЕГ до 100 %, адже це призводить до надмірного зневоднення, максимальний обсяг консерванту в розчині не повинен перевищувати 45 % [7., С.170]. Після того, як вага опори стабілізувалась (перестала збільшуватись – деревина набрала необхідну кількість рідини та консерванту), розчин було злито. Остаточна вага опори на кінець першого етапу реставрації становила 24,350 кг, таким чином, деревина поглинула 9,550 кг водного розчину консерванту.

З січня 2018 до початку червня 2020 року проводився другий етап реставрації, який передбачав контрольоване висушування експонату з обов'язковим регулярним вимірюванням ваги деталі (спочатку один раз на тиждень; через місяць – один раз на два тижні; надалі – один раз на місяць). Контроль за рівнем вологості та рівномірним випаровуванням води з дерева здійснювався за допомогою обгортання опори поліетиленовою плівкою, зволожувачами повітря, регулярними перегортаннями на кожний бік та додатковим обробленням ділянок експонату, що висихали швидше за інші,

45 %-м розчином поліетиленгліколю-4000. Таким чином, всі частини опори висихали рівномірно, вдалося уникнути появи нових розтріскувань і деформацій та частково усунути наслідки пересихання.

На завершальному етапі реставрації після остаточної стабілізації ваги опори (21 кг в умовах вологості повітря на рівні 50 %) з поверхні деталі були прибрані надлишки консерванту, для зменшення глянцевого блиску поверхню додатково оброблено етанолом. Після огляду ділянок, на яких до консервації спостерігались деструкційні процеси у вигляді відшарувань та лущення, деякі з них були локально укріплені 3-7 % розчином полімеру (паралоїд В72) в етанолі (Рис.8).

Характеризуючи результати реставрації експонату, слід відзначити, що головної мети – максимально стабілізувати деградовану дерев'яну основу опори, було досягнуто:

1. Частково усунені наслідки усадки та усушки – лінійні розміри торцевої частини збільшились на 50 мм (з 195 до 200 мм);
2. Збільшено еластичність волокон деревини та усунута їх крихкість;
3. Стабілізовано та закріплено ділянки поверхні з найбільшими проявами деградації;
4. Опору підготовлено до монтажу в конструкції дубель-шлюпки та експонування.



Рис.8. Загальний вигляд деталі після реставрації

Але є й недоліки, зумовлені об'єктивними причинами:

1. Повністю незворотні наслідки неконтрольованого висихання прибрати не вдалося – зазори між поверхнею деталі та залізними бугелями-оковками залишаються завеликими (по 7-8 см з кожного боку) для встановлення їх на опору у первинному вигляді. Тому, під час монтажу деталі на судні, між деревом та залізними елементами слід використати м'які ізолюючі матеріали, що заповнять зазори й утримуватимуть оковки на місці; залишилась деформація розколотого на 4 частини вузького нижнього краю деталі;

2. Вага деревини, що консервувалась поліетиленгліколем, збільшилась приблизно на 40 % або 6,2 кг (з 14,8 до 21 кг), що створює додаткові складнощі при виборі надійних матеріалів та засобів монтажу для експонування;

3. Колір деталі змінився на більш темний, що пояснюється двома факторами (реакцією залишків таніну у складі деревини дубу з водою [6., С.123] та привнесенням консерванту);

4. Обраний метод консервації шляхом переведення сухої деградованої деревини у вологий стан з наступним насиченням консервантом та повільним контрольованим висушуванням виявився достатньо довготривалим для відносно невеликого за розмірами експонату та зайняв майже три роки. Відповідно, повноцінна консервація об'єкту більших розмірів тривала б ще довше.

Подальша збереженість як дерев'яної основи експонату так і його залізних деталей при зберіганні або експонуванні залежатиме від дотримання постійного температурно-вологісного режиму при відносній вологості 50 % та стабільній температурі 20-25°C.

Джерела та література

1. Мірущенко О. П. Запорізькі землі у першій половині XVIII ст. *Історія на шпангоутах. Проект реставрації старовинних кораблів Національного заповідника «Хортиця».*/ автор-упорядник Кобалія Д. Р. Запоріжжя: Дике Поле, 2016. С.15-47.
2. Нефедов В. В. Исследования 2008 – 2010 гг. *Історія на шпангоутах. Проект реставрації старовинних кораблів Національного заповідника «Хортиця».*/ автор-упорядник Кобалія Д. Р. Запоріжжя: Дике Поле, 2016. С.81 – 90.

3. Нефедов В. В. Корабельные фальконеты 1736-39 гг. из реки Днепр у о. Хортица. *Підводні дослідження: Археологія. Історія. Дайвінг.* 2012. Вип.4. С.84 – 93.
4. Шаповалов Г. И. Дневник Хортицкой гидроархеологической экспедиции 1972 г. 33 с. Государственный историко-культурный заповедник запорожского казачества на о. Хортица. Науковий архів Національного заповідника «Хортиця», спр. 48. 33 арк.
5. Hamilton D. L. Methods of Conserving Archaeological Material from Underwater Sites. *Conservation of Archaeological Resources I. Nautical Archaeological Program*, Department of Anthropology Texas A&M University, College Station, Texas, 1998. URL: <https://nautarch.tamu.edu/CRL/conservationmanual/ConservationManual.pdf> (дата звернення: 19.05.2021).
6. Irena Jagielska, Wieslaw Urbanski. Conservation of the Copper Ship's hull and Cargo. *The Copper Ship. A Medieval Shipwreck and its cargo*/ Ed. By Waldemar Ossowski. National Maritime Museum in Gdansk. 2014.
7. Pearson. C. Conservation of Marine Archaeological Objects. Ed.: Butterworths: London, 1987.

ОБОРОННІ УКРІПЛЕННЯ ХОТИНСЬКОГО ЗАМКУ ДРУГОЇ ПОЛОВИНИ XIV СТ.

У статті, на основі аналізу археологічних матеріалів та порівнянню з аналогічними спорудами зроблено спробу з'ясувати межі розташування оборонних укріплень Хотинського замку у другій половині XIV ст.

Ключові слова: цем'янковий розчин, «Шипинська земля», молдавські фортеці.

В 1961–1962 роках на території Хотинського фортеці працювала експедиція Чернівецького краєзнавчого музею, яка проводила археологічні дослідження. Метою цих досліджень було вивчення стратиграфії і збору матеріалів «...для датування її укріплень...» [13., С.1]. Для цього на території замку було закладено три розвідкові розкопи «... загальною площею 232 кв. метри» [13., С.1] (рис. 1). Ці розкопи показали, що на його території «...культурні шари до XV ст. майже повністю знищені...» [13., С.1] під час багатьох перебудов. Та слово майже не означає зовсім. Тому щоб з'ясувати які укріплення Хотинського замку могли існувати в другій половині XIV ст., через відсутність письмових джерел для підтвердження або спростування раніше існуючих припущень звернемося до археології.

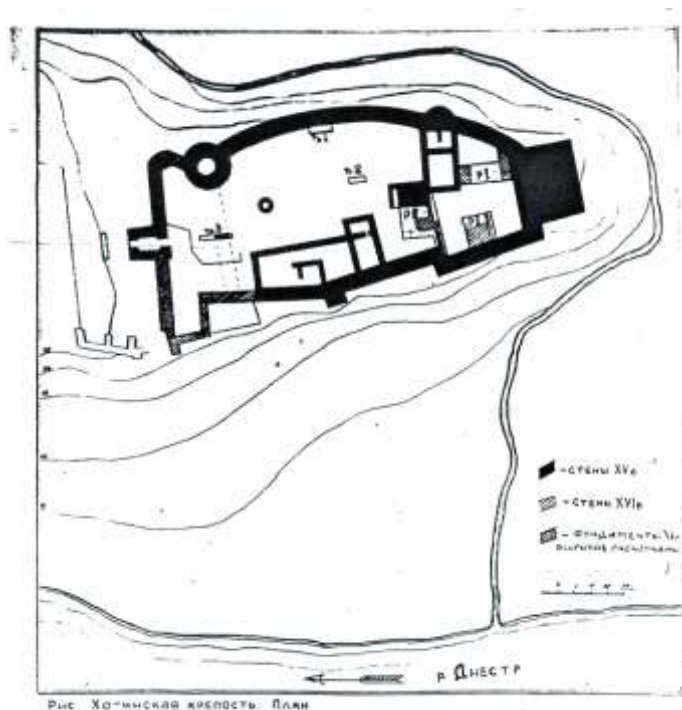


Рис. 1. План розкопів № 1, 2, 3 в Хотинському замку
(за Б. Тимощуком. 1961–1962)

Отож, стосується археологічного матеріалу на території Хотинського замку датованого XIV ст. – Б. Тимощуком в розкопі № 1 було знайдено «...кілька сот уламків...» [13., С.6] кольорових уламків із різними зображеннями, серед яких були «...зображення людських облич в німбах» [13., С.6], а також «...із зображенням літер» [13., С.6] (рис. 2). Шар вапняного розчину на який були нанесені ці розписи, крім вапна включав ще й «...посічену солому та зовсім незначну кількість товченої цегли і вугілля» [13., С.6]. Ці фрагменти фресок, з огляду на уламки кераміки знайденої разом з ними та зробленому академіком М. Тихомировим палеографічному аналізу знайдених літер Б. Тимощук датував – XIV ст. [13., С.6].

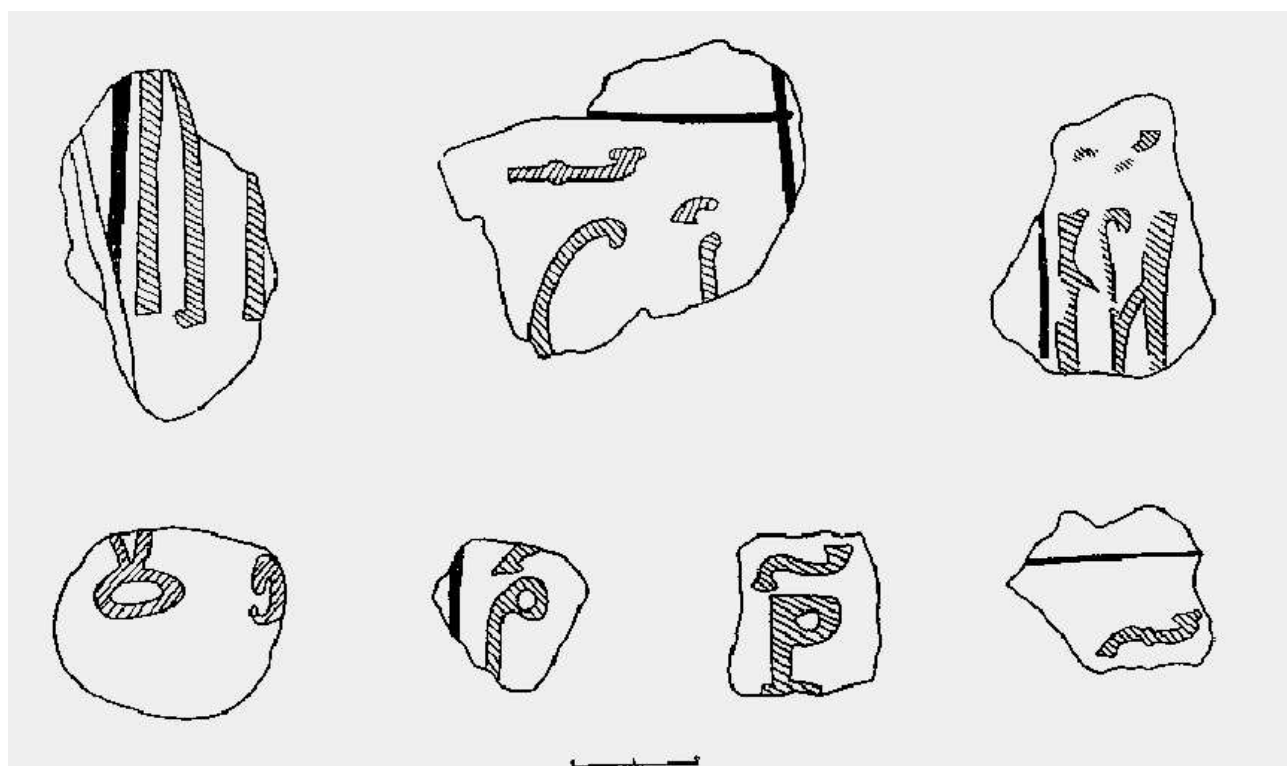


Рис.2. Фрагменти фресок з розкопу № 1 (Б. Тимощук. 1961–1962 рр.)

В іншому розкопі (№ 2) на території Хотинського замку Б. Тимощуком було виявлено кам'яну стіну товщиною 0,95 м (рис. 3). Ця стіна була простежена до материка, і збереглася на висоту 3,5 м. У верхній частині вона переходить у склепіння яке зруйноване. Змурована вона з нетесаних каменів вапняку. Б. Тимощук зазначає, що вона «...скріплена вапновим розчином, в якому є незначна кількість товченої цегли, піску та вугілля» [13., С.5]. Він зазначає, що «...подібний розчин характерний для молдавських фортець,

збудованих у XIVст.» [13., С.5] та приводить для прикладу результати досліджень фортеці Шкея, під час яких, також, був виявлений розчин до складу якого входили «...var, nisip, cărămidă pisată, cărbuni...(ванно, пісок, подрібнена цегла, вугілля)» [19., S. 36], а також, шматки плоского каміння. У розчині знайденої стіни виявлено «... уламок глиняного горщика з домішками крупнозернистого піску. Він датується XIVст.» [15., С.33].

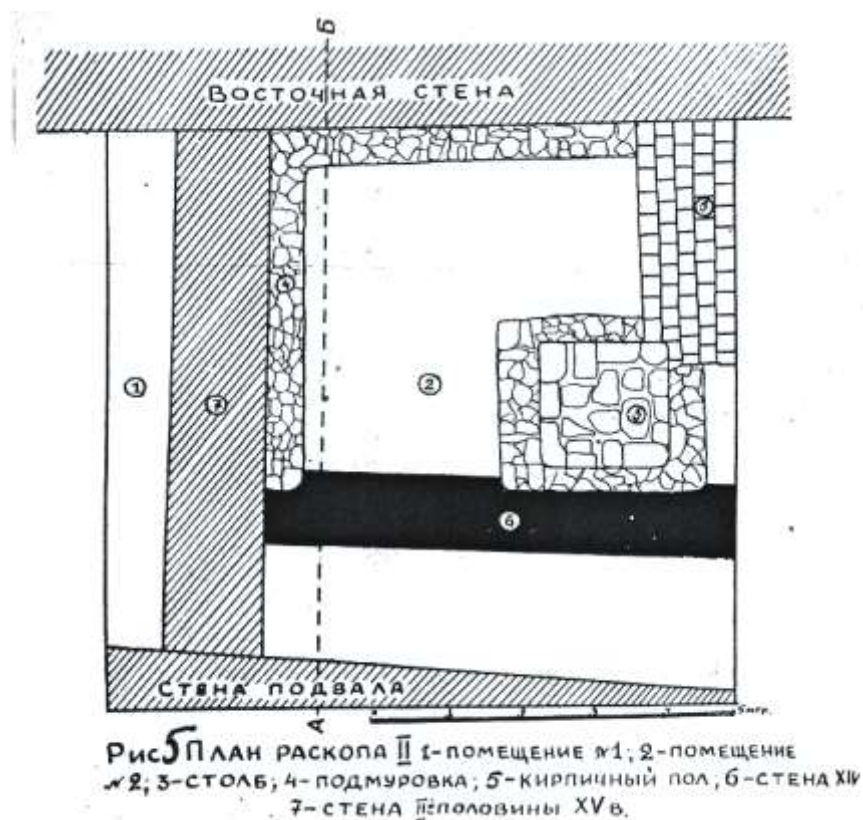


Рис. 3. Кам'яна стіна XIV (цифра 6) на плані розкопу № 2 (за Б. Тимошуком. 1961–1962 рр.)

У цьому ж розкопі Б. Тимошуком на глибині 3,5 м від тогочасної поверхні було виявлено «...ще одну кам'яну стіну другої половини XIV ст.» [15., С.34]. На думку археолога «Це залишки південної оборонної стіни фортеці другої половини XIV ст.» [15., С.34]. Науковець зазначає, що ця стіна проходить «...по лінії північної стіни комендантського палацу в напрямку до східної оборонної стіни XV ст.» [15., С.34], а також те, що товщина цієї стіни – 1,5 м. Цей момент потребує уточнення. В архітектурному об'ємі Будинку пиркалаба є залишки кам'яної стіни (рис. 4), яка знаходиться на місці розкопу № 2 та має

той самий напрямок, що і стіна другої половини XIV ст. про яку йшлося вище. Можливо це та сама оборонна стіна, тільки товщина її не 1,5 м, а 2,6–2,8 м. Її висота, на даний час (від рівня скельної основи східного муру) становить близько 17 м.



Рис. 4. Залишки кам'яної стіни в архітектурному об'єкті Будинку пиркалаба (фото автора)

Також, у Звіті Б. Тимощука про археологічні дослідження в Хотинській фортеці в 1961–1962 рр. зазначено, що в розкопці № 3 було виявлено рештки кам'яної стіни з баштою яка, як показали контрольні шурфи «...була збудована на місці південної оборонної стіни фортеці XIV ст.» [13., С.6] (рис. 5).

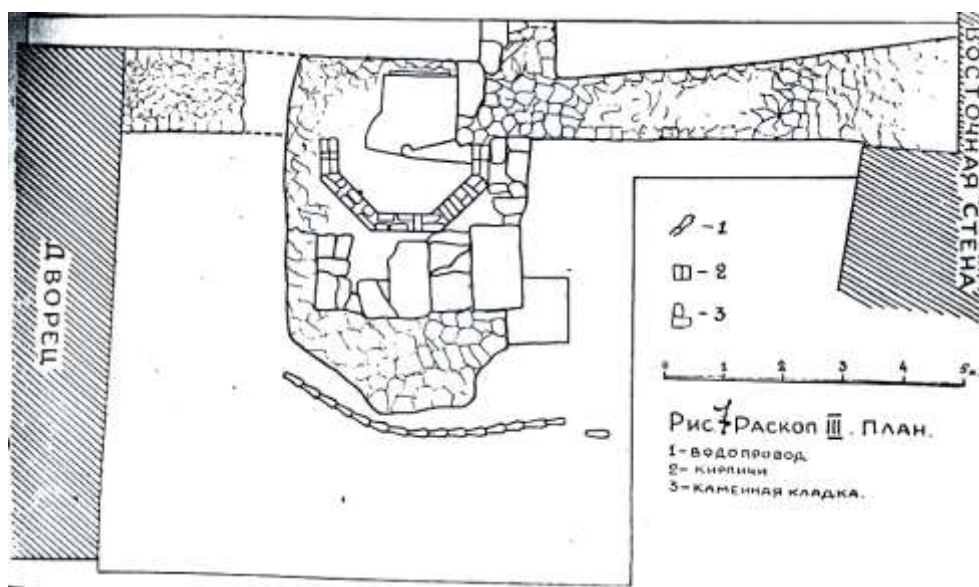


Рис.5. План розкопки № 3 (за Б. Тимощуком. 1961–1962 рр.)

Б. Тимошук зазначає, що в процесі досліджень було встановлено «...що оборонні стіни фортеці XV ст. повторюють конфігурацію стін фортеці XIV ст.» [15., С.34], тільки на його думку ця фортеця була в 3 рази меншою за фортецю XV ст.

Таким чином, у нас є археологічний матеріал, який свідчить про існування на місці Хотинського замку кам'яних укріплень в другій половині XIV ст. Залишається з'ясувати кому було потрібно, і хто зміг збудувати таку досить потужну і дороговартісну, як на той час, споруду.

У 40-х роках. XIV ст. внутрішнє життя Східно-Карпатського регіону визначали чотири сили: Золота Орда, союзні Польща і Угорщина і Литва, що протистояла їм [2., С.27].

Після смерті останнього короля Русі Юрія Тройденевича (1340) землі Руського королівства загарбав польський король Казимир Великий [9., С.6]. Скориставшись нападом польських військ на Галичину, угорський король Людовік (Лайош I) Анжуйський (1342–1382) перейшов Карпати і оволодів землями у долині річки Молдова [2., С.28], «на краю татарських кочевий» [12., С.57]. Після захоплення колишніх земель Галицько-Волинської держави між Карпатами та середньою течією р. Прут у південній її частині близько «1350 года образовалось Молдавское воєводство» [18].



Рис. 6. Карта. Шипинська земля XIII–XIV ст.

Північні володіння Молдавського воєводства, поляки називали «Шипинська земля», (рис. 6). Під 1367 роком польський історик Ян Длугош (1415–1480) вперше згадав про Шипинську землю, висвітлюючи події походу Казимира III Великого у Молдавське воєводство. Для короля Польщі це був формальний привід «повернути» територію, що раніше належала Галицькій землі, яка в ході захоплення опинилася під угорським пануванням [3]. Мабуть, йшлося про Шипинську землю – територію, розташовану між верхнією течією Сирету та Середнім Дністром. Ян Длугош називає Шипинську землю «*ворожою територією*», що межує з Покуттям [20.]. Літописець також повідомляє, що воєвода Петро відбив польське вторгнення «*за допомогою угорців*» [22.]. Таким чином, похід королівського війська в Шипинську землю закінчився повною поразкою.

В історіографії утвердилася думка, що Шипинська земля була автономною територією у складі Молдавського воєводства. Однак, у жодному з досліджень суть цієї автономії не розкрито, а реальність її нічим не аргументована [2., С.29–30].

Основною адміністративно-територіальною одиницею у Шипинській землі була «держава», або «волость», яку очолювали старости-володарі. Здебільшого це були місцеві бояри, зокрема й українські. Резиденції старост-володарів (пізніше – пиркалабів) розташовувалися, як правило, у фортецях [4., С.66–67].

«Шипинська земля», складалася з трьох волостей: Хотинської, Цецинської та Хмелівської. Волосні центри одночасно були і оборонними пунктами. У грамотах вони називалися «градами», тобто укріпленими поселеннями. Це підтверджується і археологічними матеріалами [14., С.21].

Та Польща не залишала надії приєднати молдавські володіння. Серед інших територій Молдавського воєводства вона виділяла саме Шипинську землю, бо ця територія становила частину споконвічних галицьких земель, відірваних від Галицької Русі в середині XIV ст. Польський король вважав себе

спадкоємцем Галичини і включав у свою титулатуру вираз «*дідич Русі*» [7., С.31].

Після смерті Казимира III династія П'ястів перестала існувати, а владу у Польщі зайняв, за умовами польсько-угорської династичної унії, його старий союзник Людовік I, який правив як польський король у 1370–1382 рр. Очевидно, після смерті молдавського господаря Лацку 1374 р. Владислав Опольський здійснив похід в Молдовію і посадив на молдавський трон свого ставленика Юрія (Журжа), який правив упродовж трьох років [17., С.83]. Для забезпечення підтримки нової влади угорські гарнізони розташовувалися на північних кордонах Шипинської землі, тобто в Середньому Подністров'ї, зокрема, у Цецині [11., С.84].



*Рис. 7. Петру I Мушат –
господарь Молдавського
князівства (1374–1391 рр.)*

Десь наприкінці 1377 р. князівський престол у Сиреті зайняв Петро Мушат (рис. 7), який формально визнав себе васалом угорського короля і, відповідно, його намісника в Галичині Владислава Опольського [8., С.65]. Ретроспективно можна стверджувати, що Шипинська земля потрапила під владу нового молдовського господаря [1., С.150].

Петро Мушат старався впорядкувати відносини з сусідами. Йому доводилося важко, бо існувала загроза з трьох боків: з півдня насувалася турецька експансія (турки в 1386 р. захопили Сербію і чимраз більше

загрожували молодій державі); на заході угорський король і надалі висував територіальні претензії до Молдови, заснованої колишніми угорськими підданими, шукаючи нагоди, щоби силою приборкати бунтівників; на півночі після укладення союзу Польщі з Литвою (Кревська унія) в 1385 р. простяглася Польсько-Литовська держава [5., С.57].



Рис. 8. Фортеця Няму XIV ст. Фото. (Румунія)

Зважаючи на це, становище Молдови було не простим. На півночі з нею межувала могутня Польща, на заході – Угорське королівство, на сході небезпечними сусідами були кримські татари. Ці могутні держави тільки й чекали на момент, щоби захопити її [10., С.102]. Воєвода Петро Мушат напевно, побоюючись наступу поляків на Шипинську землю, а можливо, й на Молдову, змушений був у Львові 26 вересня 1387 р. скласти васальну присягу королю Владиславу II і королеві Ядвізі [21., р.599–600], цим самим остаточно розірвавши будь-які відносини з Угорщиною.

В письмових першоджерелах не знаходимо жодних даних про будівництво, устрій, призначення або функції фортець, що знаходилися на території Шипинської землі. Тому інформацію про будівництво, а можливо,

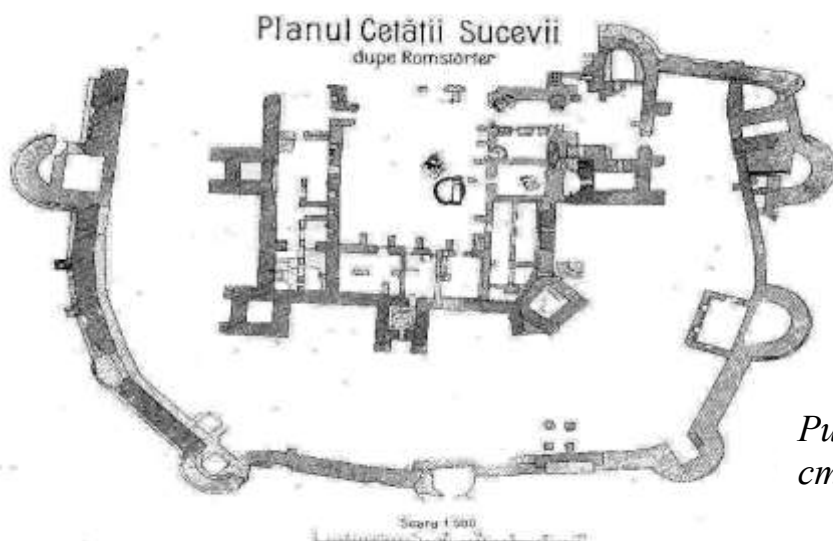
перебудову укріплень Хотинського замку спробуємо шукати за допомогою аналогій.

Для порівняння візьмемо декілька планів молдавських фортець які датуються XVI ст., а саме план, вже згаданої фортеці Шкея, Тронної фортеці Сучава та план фортеці Нямц (рис. 8).



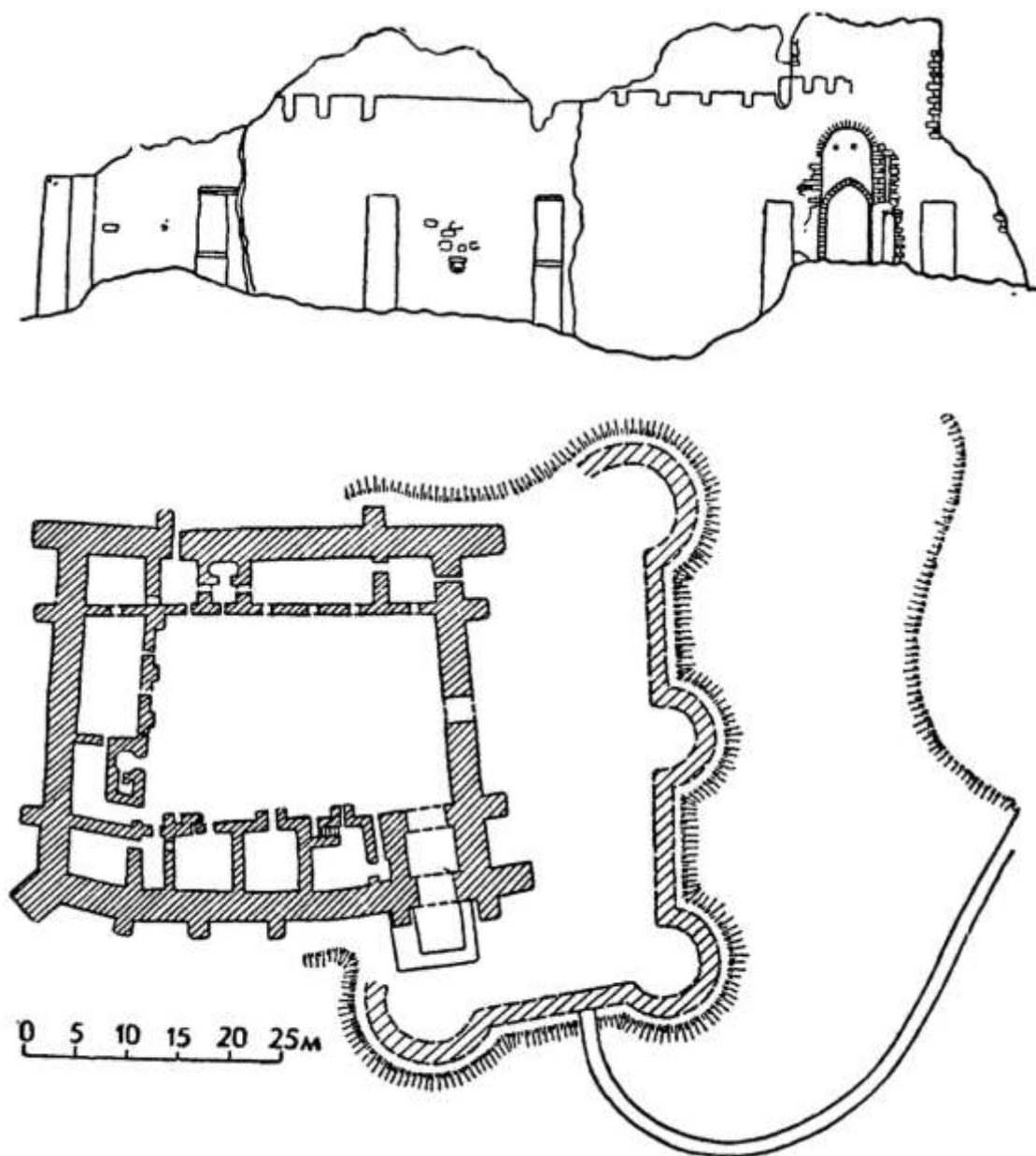
*Рис. 9. Фортеця Шкея XIV ст.
План. (м. Сучава, Румунія)*

Отже, відповідно до планів: фортеці Шкея (рис. 9). – це чотирикутник наближений до ромбу з майже паралельними сторонами довжиною біля 36 м та загальною площею близько 1450 кв. м [6.]. Фортеця Сучава (рис. 10) – це фортеця прямокутної форми, довжина стін якої становила 40 і 36 метрів, а товщина – 2 м [16.] близько 2000 кв. м. Обидві фортеці засновані в XIV ст. господарем Молдавії Петром I Мушатом.



*Рис. 10. Тронна фортеця XIV ст.
План. (м. Сучава, Румунія)*

Відповідно до плану фортеці Нямц (рис. 11) – це, також різносторонній чотирикутник зі сторонами близько 47 м x 45 м x 42 м x 42 м і, також, вона зведена в кінці XIV століття господарем Петром I Мушатом.



*Рис. 11. Фортеця Нямц XIV ст. Південний фасад і план.
(м. Тиргу-Нямц, Румунія)*

Якщо проаналізувати вищевикладені археологічні матеріали з Хотинського замку які датуються другою половиною XIV ст. та нанести місце їх розташування на план Хотинського замку (рис. 12), то ми отримаємо, також, неправильний чотирикутник з розмірами сторін близько 48 м x 36 м x 28 м x 36 м (рис. 13).

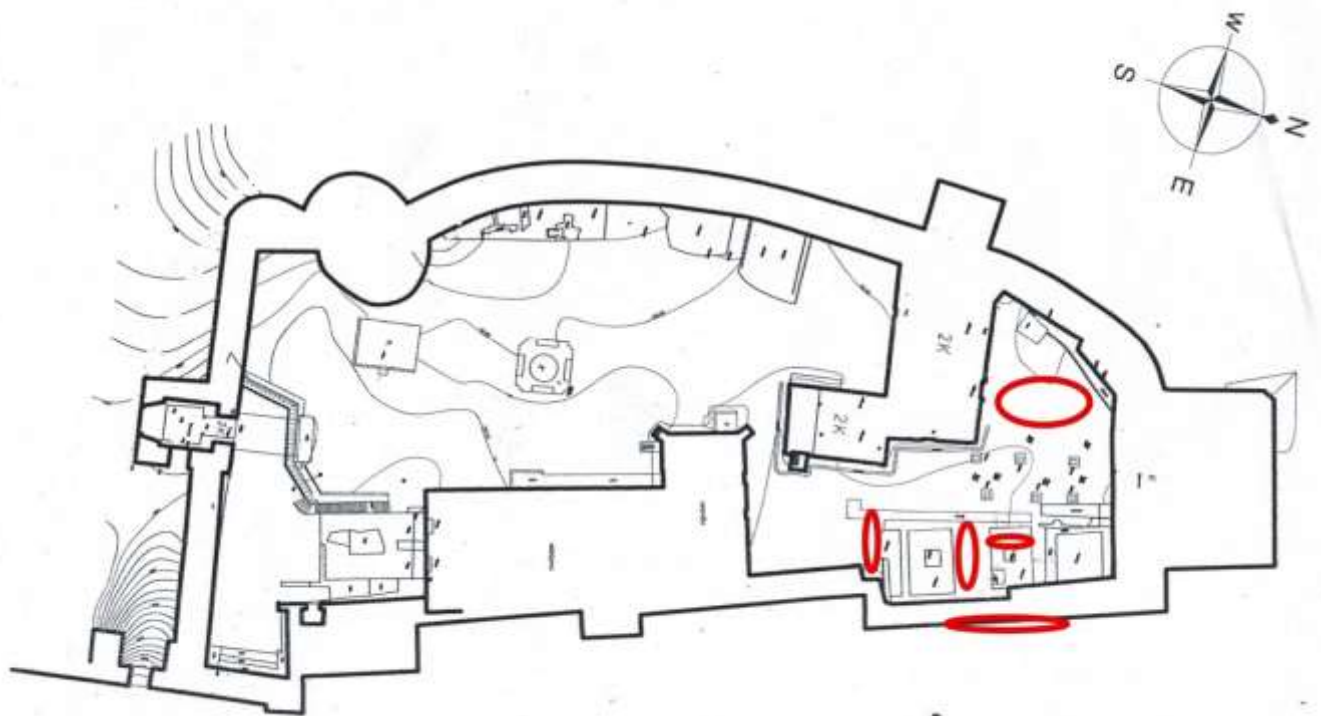


Рис.12. План Хотинського замку з позначками місць виявлення решток мурувань XIII–XIV ст.

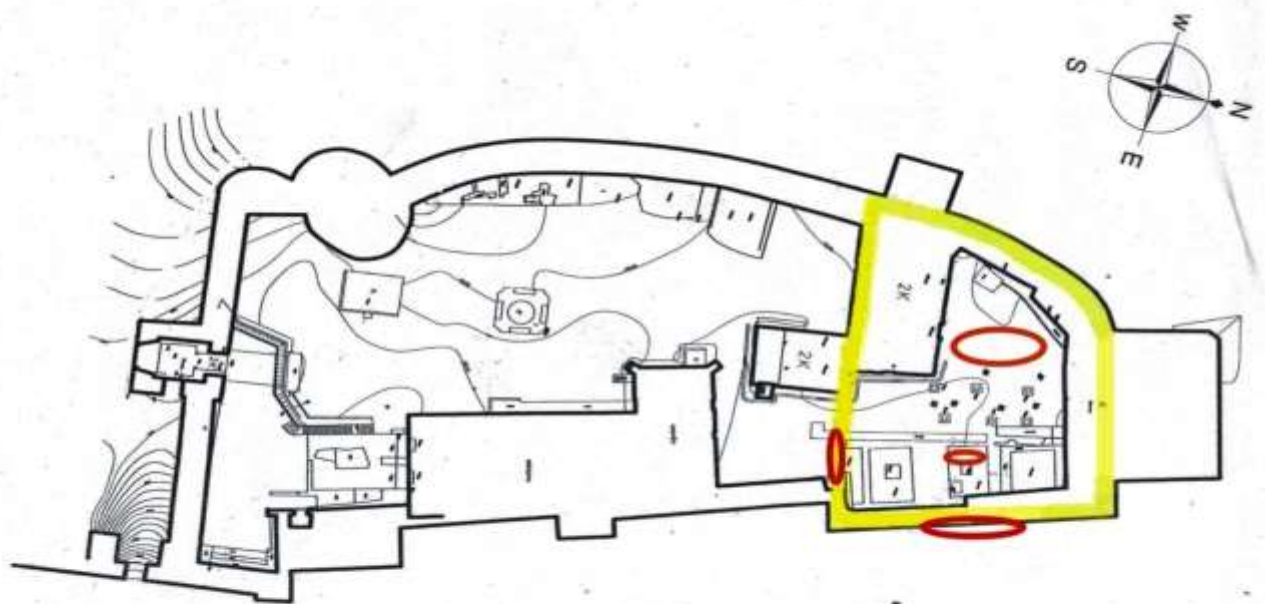


Рис.13. План Хотинського замку з позначенням території XIV ст.

Таким чином, можна припустити, що Хотинський замок в другій половині XIV ст. мав кам'яні мури висотою більше 17 м, товщину стін біля 2,5 м – 3 м (рис. 14) та займав площу біля 1700 кв. м (рис. 15). І цілком ймовірно, що він як і інші замки, був збудований за часу правління молдавського господаря Петром I Мушатою (1374–1391).



Рис.14. Східний оборонний мур Хотинського замку з фрагментом стіни XIV ст.

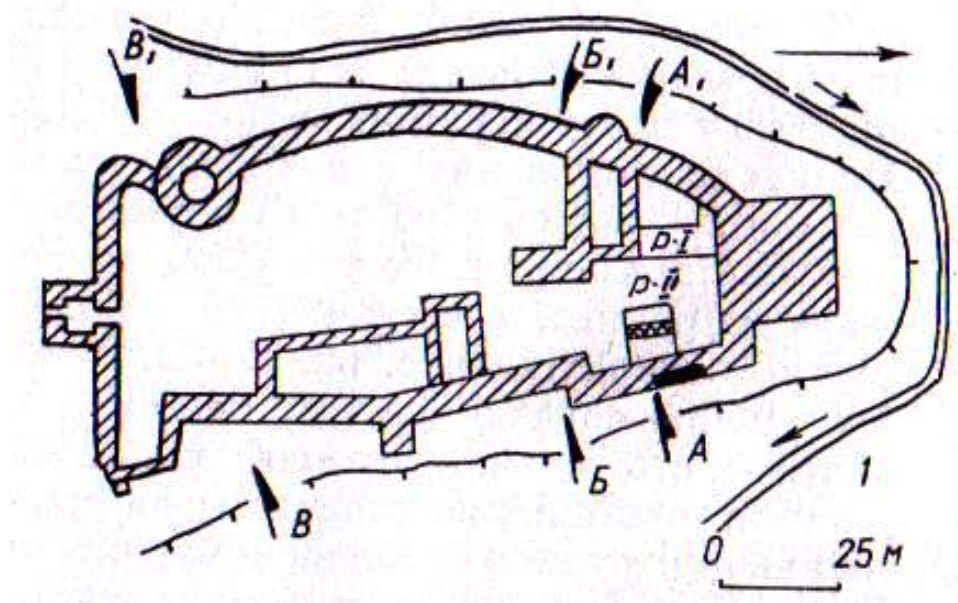


Рис.15. Хотинська кам'яна фортеця XIII-XIV ст. План фортеці: А-А1 – південна межа фортеці XIII ст.; Б-Б1 – південна межа фортеці XIV ст., В-В1 – південна межа фортеці XV ст. (за Б.О. Тимощуком)

Джерела та література

1. Балух О. Перехід «Шипинської землі» під владу молдавських воєвод у другій половині 70-х – 90-х рр. XIV ст./Олексій Балух // Буковинський журнал. – 2008.
2. Балух А. В. «Шипинская земля»: истоки и судьба. // Международный журнал «Stratum plus». – г. Кишинев, «Высшая антропологическая школа», 2010. № 9.
3. Боднарюк Б. М., Масан О. М. 2000. Шипинська земля в міжнародних договорах кінця XIV — першої половини XV ст. Питання історії України 4, – 224 с.
4. Добржанський О. В., Макар Ю. І., О. М. Масан О. М. Хотинщина. Історичний нарис. – Чернівці: Молодий буковинець, 2002. – 463 с.
5. Жуковський А. Історія Буковини. – Чернівці: Час, 1991. – Ч.1. – 120 с.
6. Крепость Шкея. [Електронний ресурс] Режим доступу: <https://m.moldovenii.md/ru/section/745/content/9956> [Дата звернення 31 жовтня 2022]
7. Масан О. М. Шипинська земля: передісторія, устрій та статус. Вісник Центру буковинства 1. 1993.
8. Масан О. Чернівці: перша писемна згадка на тлі історії міста в XV – на початку XVI ст. // Буковинський журнал, 2006. – Вип. 2.
9. Масикевич О. Шипинська земля в історіографії Західно-Українських земель в XIII–XVI сторіччях. Наукове видання. – Львів, Видавництво Університету «Львівський Ставропігон», 2015.
10. Мохов Н. А. Очерки истории формирования молдавского народа. – Кишинев: Карта Молдовеняскэ, 1978. – 142 с.
11. Пивоваров С., Федорук А. Цецинська кам'яна вежа: з історії середньовічних поселень на території Чернівців (XIII–XV ст.). В: Добржанський О. В. (відп. ред.). Науковий вісник Чернівецького національного університету 323-324, 2006.
12. Славяно-молдавские летописи XV–XVI вв. Москва: Наука, 1976.
13. Тимощук Б. О. Звіт про археологічні дослідження в Хотинській фортеці в 1961-1962 рр., проведені експедицією Чернівецького краєзнавчого музею. // ІА НАН – Ф. Наук. Арх., 1961-1962/64. – С. 3.
14. Тимощук Б. О. Шипинська земля за археологічними даними. Минуле і сучасне Північної Буковини 2. – 1973.
15. Тимощук Б.О. Середньовічний Хотин // Археологія. – К: Наукова думка, 1977. – Вип. 22. – 114 с.
16. Тронна фортеця. [Електронний ресурс] Режим доступу: https://anga.ua/sights/tronna_fortetsia.html [Дата звернення 31 жовтня 2022]

17. Юсяк П. 1999. Оточення князя Владислава Опольчика в період його правління на Русі (1372–1379). Вісник Львівського університету: Серія історична (34).
18. ЦГИА Украины в г. Львов. Ф. 765. Оп. 1. Д. 13. Л. 5.
19. Diaconu G. si Constantinescu. Cetatea Scheia. Monografie arheologia. Editura Academiei Republicii Populare Romine, 1960. – 183 s.
20. Dlugossii J. 1874. Historiae polonicae libri XII. T. III. Cracoviae: Czas.
21. Documentele moldovenesti inainte de Stefan cel Mare / Publ. de M.Chostachescu. – Iasi: Viata Romaneasca, 1932. – Vol.2. – XXV. – 956 p.
22. Ureche G. 1990. Letopisețul Țării Moldovei <...> de la Dragoș-vodă pîna la Aron-vodă. В: Ureche G., Costin M, Neculce I. Letopisețul Țării Moldovei: Cronici. Т. Celac (отв. ред.). Chișinău: Hyperion.

КОЛЧАК ІЛЯШ-ПАША: НЕВІДОМІ СТОРІНКИ БІОГРАФІЇ

У статті розглядається біографія хотинського паші – Іляша Колчака. Особливу увагу приділено його походженню на посаду сераскера. На основі джерел спростовано низку поширених міфів про османського урядника, зокрема його молдавське походження, про строки його пашинства, дату та місце смерті тощо.

Ключові слова: Колчак, Хотин, бюлюкбаші, ага, бей, трибунчужний паша, сераскер.

Історія Хотинської фортеці – це не лише війни, битви, грандіозні будівництва, а й знані історичні особистості. Одним з таких є Іляш Колчак: військовий, талановитий урядник, провідник інтересів Османської імперії на її північно-західних кордонах. Майже вся відома інформація про пашу була опублікована у дослідженні його гіпотетичного нащадка – Ростилава Колчака.[24] Проте, у багатьох випадках він не оперував фактами.

Біографія Іляша Колчака овіяна численними міфами, що дуже часто вводять в оману. Яке його походження? Як йому вдалося досягнути високих щаблів в османській військовій, адміністративній системі? І найбільша таємниця – як закінчилось його життя? Сьогодні, є можливість, більш точно відтворити життєпис цієї неординарної історичної постаті.

До на писання статті, про Іляша Колчака, автора спонукав вихід книги Маріуша Качки та Даріуша Коледзейчика *«Турецький паша і шляхта: кореспонденція османського губернатора Хотина Іляша Колчака паші зі шляхтою Речі Посполитої 1730-1739 рр.»*. М. Качка, Д.Коледзейчик подають численні невідомі сторінки його життя опираючись на листи, документи, які зберігаються в архівах Туреччини, України, Росії, Польщі. Розпочавши власні пошуки, автору статі, також вдалося віднайти чимало цікавих фактів.

Походження. Існує декілька версій щодо походження Іляша Колчака. Кожна з них представлена статтями з Вікіпедії, де Іляш виступає молдавським найманцем на турецькій службі (молдавська гіпотеза); був народжений у Буджаку, отримав тюркське прізвище (Колчак дослівно з тюркських мов – їх «рукавиця») і відповідно мав тюркське походження (кримськотатарська гіпотеза Гульнари Абдулаєвої). Польський історик Юзеф Ролле, опираючись ніби на спогади слуги каштеляна любельського Короля Тарло пише, про Колчака як «потурченого угорця». [26., С.160] Проте, нажаль, жодна з цих версій не опирається на джерела. Єдина версія, яка має під собою джерельне підтвердження – це сербська. Розглянемо її детально. Про сербське походження Колчака стверджує його сучасник, хроніст, молдавський гетьман Іон Нікульче, який був учасником Прутської кампанії 1711 р. на боці Московського царства. Ось як він його згадує: «... *Колчак, булю(к)баи, потурнак, серб родом з Боснії*». [17., С.220-221] З цього повідомлення, слідує, що Колчак при народженні був християнином, який перейшов на службу до турків. Чітко вказується і місце походження – Боснія, яка була контактною зоною між ісламом та християнством. В повідомленні вказується і його військовий ранг – булюкбаші, що відповідає званню в європейських арміях – капітан. Підстав недовіряти Нікульче не має, будучи молдаванином та знаючи про молдавське походження Колчака він би про це чітко зазначив. Ще одним переконливим аргументом на користь сербського походження є те, що Колчак вільно володів польською мовою, писав нею листи. Знання сербської (рідної) мови дозволило йому легко засвоїти ще одну слов'янську, якою стала польська.

Апеляція до того, що Колчак – це тюркське прізвище, не є вагомим. Він міг його отримати уже під час несення османської служби. Теж саме можна сказати і про ім'я «Іляш», яке є тюркським варіантом грецького (православного) імені Іліас.

Шлях до хотинського сераскерства. Утвердилась думка, що хотинським пашою та сераскером (головнокомандуючим османських військ) Іляш Колчак став орієнтовно у 1717 р. Ця дата помилково наводиться одним з ймовірних

нащадків Іляша – Ростилавом Колчаком, який зазначає, що він 22 р. був пашою Хотина, а потрапив до московського полону у 1739 р. Однак, це ще один аспект його біографії, який не відповідає дійсності. [24., С.140]

Між 1716 – 1729 рр. Колчак ще не міг бути, сераскером Хотина.

1716 р. у Хотині доводив, Мехмед-паша (підписувався «*Мехмет, Паша Сілістрійський, Нікопольський, Очаківський, сераскер Хотина*»); [2]

1717 р. фіксується Мустафа-паша (підписувався «*Мустафа-паша, візир, сераскер Хотина*»); [19; 20]

У 1718 р. урядує Мірза Мехмед-паша; [4., С.153]

Навесні 1721 р. вдруге фіксується Абді-паша (підписувався «*Абді, Паша Сілістрійський, Очаківський, Нікопольський, сераскер від Осяйної Порти Оттоманської в Хотині*»); [8; 5., С.85]

21 листопада 1722 р. очаківським пашою стає Мустафа-паша. 23 жовтня 1723 його повноваження були підтверджені, з додаванням функцій мухафіза Хотина; [27., С.73]

З 29 травня 1726 р. Очаківсько-Сілістрійський ейялет очолює візир Кара Мустафа-паша, але чи були покладені на нього функції з охорони Хотина невідомо. 13 грудня 1727 залишений на посаді з попередніми обов'язками. 29 травня 1729 р. він отримав повторне призначення на посаду очільника Очаківсько-Сілістрійського ейялету, але з умовою виконання функцій мухафіза Хотина; [27., С.74]

Військово-політична кар'єра Іляша тісно пов'язана ще з однією історичною постаттю – Абді-пашою. Був намісником Єгипту, у 1711 р. прийняв участь у бойових діях на Пруті. У 1713 р. керував роботами з відновлення Хотинського замку та розпочав будівництво Нової бастіонної фортеці у Хотині. Невідомо коли Іляш та Абді познайомились, але за участі останнього, Колчак починає фігурувати в історичних джерелах. У 1711 р. Іляш має уже чин бюлюкбаші (капітана). Відзначається в Прутській кампанії, вчасно помітивши маневр московської армії. Колчак мав би бути у Хотині від самого початку відновлюваних робіт замку та будівництва Нової фортеці, тобто з вересня 1713

р., куди Абді-паша прибув з анатолійськими, румелійськими військами. [22., С.17; 1] Фактично сам Колчак про це пише у листі від 2 червня 1735 р., до подільського воєводи Стефана Гуменецького: *«сидячи доти більше, ніж двадцять років згідно фірманом найяснішого цісаря, його милості, пана мого милостивого, тут, в Хотині [...] намагався щоб не тільки я сам, але і жоден [...] із тих хто перебував під моїм керівництвом не наважувався бути причиною порушення приязні»*. [28., С.392]

Наступна згадка про Іляша датується подіями 25 травня 1716 р., де він фігурує у судовій справі кам'янецького старостинського суду. Колчак виступав свідком у справі жительки Карвасар – Анни, з приводу крадіжки нею майна у турецького підданого Мехмеда Калфи. У судовому рішенні він виступає *«ротмістром полку, відважним Колчаком»*. [3., С.271] Атрибутивне означення «відважний», свідчить про його відомість не лише серед воїнів османського гарнізону Хотина, а й військових Речі Посполитої. Тут його військовий чин іменується на польський манер, проте який він був в реальності відомо з копії османського дефтеру про перелік сіл Хотинської округи (нахіє): *«Село Несфойо (сьогодні Несвоя). Пуста. Довірена Колчаку Ільясу, агі правих гюнюллю. 28 рабі юл-еввеля 1128 р. (22 березня 1716).»* [4., С. 146] Гюнюллю – дослівно означає «доброволець», «охотник» – вид легкої провінційної кавалерії, що отримувала регулярну платню.

У документі під умовною назвою *«Про володіння Колчака Ільяса»*, який датований 3-го рамазана 1130 (31 липня 1718 р.), є запис-характеристика Іляша *«як хороброго, сміливого, першого серед рівних йому [...]»*. Це свідчить про те, що він вирізнявся серед командирів османського гарнізону. [4., С.151] Тому не дивно, що у 1717 р. він був одним з очільників походу до Трансільванії, під час османо-австрійської війни 1716-1718 рр. Похід мав відволікти увагу австрійських військ від Белграду, який був в облозі. Як один із відомих офіцерів, що служили у Хотині, Колчак на чолі кавалерійського загону, у 700 вояків, приєднався до військ господаря Молдови Міхая Раковіце та калгисултана Азамет Гірая. [29., С.38]

У 1721 р. Іляш Колчак позайомився з гетьманом Війська Запорозького Пилипом Орликом. Сам гетьман називає його «полковником липканським». [5., С.83] Але це не відповідає дійсності. У 1721-1722 рр. у листах до великого гетьмана коронного Миколая Сенявського він все ще підписується як «ага правого крила гюнюллю». [28., С.133] Орлик так міг його назвати лише з одної причини – частина татар-липок служили в загонах гюнюллю, під командою Іляша. Варто відзначити, що контакти з Орликом Колчак підтримував і в подальшому Зокрема відомий дослідникам лист 1736 р, в якому Орлик вітає Іляша з отриманням титулу трибунчужного паші. [28., С.415-416]

Цікаву інформацію про Колчака можна віднайти у документі, що відображає дані перепису населених пунктів Хотинщини, що підпали під владу османів після 1713 р. Сам перепис відбувся у 1715 р. і містить відомості про села, що були довірені під управління османським чиновникам та військовим.

Серед сіл, що були передані Колчаку від 22 березня 1716 р. бачимо: *с.Несфойо/Несвоя, с.Савенчіни/ймовірно с.Ставчани, с.Салімавіч/ймовірно Стельнівці, с.Пригорковісі/Пригородок, Ржавенді/Ржавинці*. Мюльк-наме (дарувальна грамота) на право володіння видана 27 березня 1717 р. Проте, уже 16 травня 1718 р. мюльк-наме було анульоване султанським фірманом. [4., С.146]

Згідно нового фірмана від 31 липня 1718 р. Колчак отримав села *Коленкофса/Колінківці, Шендрені/невідоме, Стеніковса/ймовірно Стальнівці або Станівці, Ржавенді/Ржавинці, Долнян/Доляни, Прієркофсі/Перебиківці*. [4., С.151]

Одночасно з володіннями зазначеними селами він отримував 120 акче щоденно. Факт володіння селами та отримання грошової платні викликав обурення у офіцерів інших прикордонних фортець. Тому право на володіння вказаними селами було скасовано 23 листопада 1718 р. Взамін Іляш отримав додатково 30 акче до своєї платні. [4., С.153]

У 1140 р. за османським літочисленням (19 серпня 1727 р. – 6 серпня 1728 р.) в османській хроніці Челебі заде Ісмаїла Асима Ефенді містяться відомості:

«Колчакові Іляшові-беєві, який був агою правого крила в Хотині, в ранзі мірліви (санджакбея) надано Прізренский санджак, з метою забезпечити засоби для утримання, на умовах подальшого виконання згаданої служби». [28., С.135] Тобто, отримавши посаду керівника санджаку у Косово, фізично він мав би знаходитись у Хотині і виконувати свої попередні обов'язки. Як бачимо Іляш отримав і вищий титул, ніж ага, ставши беєм. Титул бея він носив, до свого призначення пашою. Так, у газеті «Новини Польські» у повідомленні датованим 24 листопадом 1729 р. згадується про відправлення двох послів, з Кам'янця, до паші хотинського. В контексті цього повідомлення згадується і *«Колчак-бей, який отримав подарунки не гірші, ніж паша Хотина».* [18]

На думку Даріуша Колодзейчика призначення Колчака хотинським пашою відбулося взимку 1730 р. [28., С.134-135] Газета «Кур'єр Польський» за 1730 р., публікує повідомлення складене від 24 лютого з Кам'янця *«[...] лише старий (колишній) паша хотинський залишився при своїх колишніх обов'язках».* [9., С.39] Йшлося про попередника Колчака – візира Кара Мустафу. Вже у листі від 21 березня 1730 р. Іляш дякує подільському воєводі Стефанові Гуменецькому *«за вітання мене з гонором, наданим найяснішим цісарем його милістю паном моїм милостивим».* Підпис у листі – *«Іляш Колчак Паша і сераскер хотинський»*, тому вітання, очевидно стосувалося призначенням султаном Ахмедом III його на сераскерство та надання йому гонорового (почесного) титулу паші. [28., С.177] Тому, призначення на хотинське сераскерство, швидше за все, відбулося на початку березня 1730 р.

Іляш Колчака-паша, сераскер Хотина. Донедавна ця сторінка його біографії також рясніла непідтвердженими даними. По-перше, це те, що він на короткий час став великим візиром Османської імперії. По-друге, це дата його смерті, яка значиться 1743 р. По-третє, це місце смерті – Житомир. Завдяки спільним зусиллям польських дослідників Даріуша Колодзейчика, Маріуша Качки, фахівців Чернігівського обласного краєзнавчого музею ім. В.В. Тарновського вдалося видати ґрунтовну працю – *«Турецький паша і шляхта: кореспонденція османського губернатора Хотина Іляша Колчака паша зі*

шляхтою Речі Посполитої 1730-1739 рр.». У ній була видана уся доступна польськомовна приватна кореспонденція Колчака, яка відкриває невідомі сторінки його біографії та діяльності на посаді сераскера Хотина.

Але з першу хотілось би висвітлити труднощі з якими зіткнувся Колчак на початку свого сераскерства. Ставши персоною №1 у Хотинському санджаку, Іляш у листі від великого візира Невшерлі Ібрагім-паші отримав інструкції, де визначались особливі обов'язки з пильнування довіреної йому фортеці, охорони підданих, збирання прикордонної інформації. [28., С.135]. Але вже восени 1730 р. становище Колчака у Хотині стало хистким. У вересні 1730 р. спалахнуло повстання у Стамбулі проти султана Ахмеда III, великий візир Невшерлі Ібрагім-паша був страчений. На престол зійшов султан Махмуд I. Як правило після приходу нового володаря починався адміністративний хаос: старих керівників провінцій зміщували, часто навіть страчували. Чутки про швидку відставку Іляша «поповзли» по прикордонню Речі Посполитої та Османської імперії. Про це свідчить новина газети «Кур'єр польський»: *«1730 р. 3 Кам'яця. 2 листопада. Від Порти Оттоманської знову маємо підтвердження, що за здоров'я теперішнього султана вже три дні з гармат б'ють. Колчак Паша ніби в Хотині не втримається»*. [10., С. 187] Ця новина підтверджується призначенням 22 листопада 1730 р. сераскером до Хотина візира Мустафи-паші (достеменно невідомо чи це той урядник, який вже виконував ці обов'язки у 1722-1723 рр. чи візир Кара Мустафа, який був попередником Колчака). [27., С.74] Цікаво, що приблизно у цей період тимчасово переривається кореспонденція Колчака з шляхтою Речі Посполитої. Виглядає так, ніби він довгий час був відсутній у Хотині. Так існує прогалина, у часі, між листом сераскера від 7 червня 1730 р. до Францішека Белінського та листом Фабіана Гедеміна до Колчака, який датується 19 січнем 1731 р. [28., С. 165] До кінця не можна реконструювати події листопада 1730 р. – січня 1731 р. навколо Колчака, але на нашу думку очевидним є, те що він ледь не позбувся своєї посади. Проте, паша не лише втримався у Хотині, а й зміг зміцнити своє становище. Важливим фактором посилення ваги Колчака, було те, що він окрім

хотинського губернаторства, отримав посаду санджакбея Яніни в Епірі (1731-1732 рр.). Але бути одночасно в одному місці паша не міг. Тому, призначення мало радше номінальний, але престижний характер. [28., С. 138-139]

Суперечливі відомості стосуються подальшої кар'єри щодо отримання титулу трибунчужного паші та рангу візира. Так у червні 1731 р. Кам'янець облетіла новина, що *«для Колчака Паши Хотинського прислано третій бунчук на підтвердження його пашиства, при його врученню щільний вогонь з гармат дано»*. [11., С.345] Так, Пилип Орлик, у листі від 18 квітня 1734 р. писав до паші: *«зичу усім серцем, щоб у швидкім часі, міг вашій милості, багатомилостивому пану віншувати більш вищого трибунчужного і сераскерського гонору, бо цього сама гідність і великі заслуги вашої милості, мені милостивого пана потребують»*. [28., С. 330] З цього повідомлення до кінця не зрозуміло чи був Колчак на дату написання листа трибунчужним пашою. Але кидається у вічі, що Орлик поряд з побажанням *«більш вищого трибунчужного гонору»* бажає йому отримання сераскерського достоїнства, яким Колчак й так володів. Це виглядає більш ніж дивним. Тому, на нашу думку, гетьман бажав паші, вищого достоїнства, ніж титул трибунчужного паші та хотинського сераскерства. В такому контексті повідомлення від 21 червня 1731 р. про отримання Колчаком *«третього бунчука»* виглядає логічним.

Наступне призначення високого рангу візира Іляш отримав 25 травня 1736 р., фірманом султана Махмуда I. [28., С.137] Уже 14 червня з новим гонором (достоїнством отримання нової посади) його вітав Пилип Орлик у своєму листі, де гетьман пише: *«Від самого мого прибуття з Салонік, в той край, з великим захопленням очікував тієї собі честі, аби міг повіншувати Вашій Пашинській милості трибунчужній, а за тим і візирською преєміненціі»*. [28., С.415-416]

Діяльність Іляша Колчака, у Хотині між 1730-1739 рр., його зв'язки з шляхтою Речі Посполитої детально описано Д.Колодзейчиком та М.Качкою у вступі до їхньої уже згаданої вище монографії. Проте, варто відзначити, за роки перебування у Хотині, паша активно використовував свої контакти серед

владних кіл Речі Посполитої, для збору інформації про стан справ у Державі Обох Народів. Серед його кореспондентів, очільники воєводств, офіцери гарнізонів фортець Окопів Святої Трійці, Кам'янця, різноманітні достойники та урядники (дипломати коронні писарі, судді, стольники, старости тощо). Крім того, послугами з доставки дипломатичної кореспонденції користувався маркіз де Монті, маркіз де Вільньов, голландські та англійські послы акредитовані в Дрездені тощо. [28., С.144-154] Загалом мережа кореспондентів паші складала близько ста осіб. [21., С.124] Досить часто паша надавав неоціненні послуги своїм кореспондентам: позичав коней, намети, до нього зверталися за допомогою у вирішенні прикордонних судових спорів. Під час війни за «польську спадщину», при наближенні московських військ прибічники Станіслава Лещинського просили прихистку на турецькому боці Дністра: перевозили свої родини [28., С.331], переганяли стада худоби [28., С.335]. Показовим є факт, що навіть католицьке духовенство зі своїми прихожанами тікали від московської армії та просили захисту у паші. [28., С.339]

Призначення Колчака трибунчужним пашою та візиром, співпадає у часі з початковим етапом російсько-османської війни 1735-1739 рр. До 1739 р. ця війна прямим чином ніяк не зачепила Хотинський санджак. Бойові дії в основному тривали в Криму та Північному Причорномор'ї. Кампанії складались досить невдало для московських стратегів через специфіку степового клімату, епідемії, відсутність логістичного забезпечення армії, слабку заселеність територій тощо. У 1739 р. фельдмаршал Мініх врахувавши помилки кампаній 1736-1738 рр. переніс театр бойових дій. Знехтувавши фактично суверенітетом Речі Посполитої, армія Мініха пройшла її територією до теренів Хотинського санджаку. В результаті програної османами Ставчанської битви, Хотинська фортеця була змушена капітулювати без збою. Колчак спробував здати фортецю на почесних умовах, тобто з виходом османської залоги зі зброєю та знаменами. Але Мініх пригрозив штурмом міста та фортеці і вимагав повної капітуляції, тобто гарнізон мав би здатись у якості військовополонених. Іляш був змушений прийняти ці умови, щоб не відбулося різанини. Мініх все ж

таки поважно поставився до знатного полоненого: відправив родину Колчака до Стамбулу (окрім старшого сина), запросив його на обід до своєї ставки, яку розташував в садах за містом [6., С.284].

На початку вересня 1739 р., Колчак, у якості військового трофею, був відправлений у кареті генерал-поручика Густава Бірона до Санкт-Петербурга, куди прибув орієнтовно у листопаді-грудні. [6., С.285] Його та ще одного знатного полоненого – очаківського сераскера Хатібзаде Яхію-пашу, розмістили у спеціально виділеній квартирі. Умови полону, були помірними, оскільки з обома щоденно могла бачитись лікарка Регіна Соломія з Русецьких Пільштинова. Дозволено було і листування. [28., С.141]

15 лютого 1740 р. імператриця Анна Іоанівна, під час святкування, з нагоди підписання миру між Османською та Російською імперіями, побажала побачити полонених та оголосила, що їм дарована воля. [24., С.146] Проте, османські бранці були затримані, ще на певний час, поки остаточно не були врегульовані питання обміну полоненими. 14 червня повірений у справах Франції маркіз Шетарді писав в Париж: *«Очаківський сераскер (Хатібзаде Яхія-паша), хотинський паша та інші турки, які ще тут, були цієї неділі у царіці. [...] Вони їдуть звідси через декілька днів в Константинополь»*. [7., С.91]

27 серпня 1740 г.: Шетарді повідомляє: *«Місцевий Двір глибоко розчарований, що Порта використовувала росіян гребцями на галерах, і хоче змусити турків краще виконувати умови миру, застосувавши репресії: очаківський сераскер, паша хотинський та інші важливі військовополонені, які ще тут знаходяться, не швидко отримають волю виїхати*. [24., С.147]

Покинув російську столицю Колчак восени 1740 р. У листопаді того ж року, в м. Мценськ, посол Османської імперії Мехмед Емін-паша, який їхав до російської столиці зустрівся з Хатібзаде Яхія та Іляшом Колчаком, які прямували до Стамбулу. [25., С.491] Мехмед Емін-паша тривалий час був представником Колчака в Стамбулі, при уряді Осаяної Порти. [28., С.140] Між ними відбулась розмова, яка залишається таємницею. Саме вона стала

підставою для конструювання версії про неповернення Колчака до Османської імперії (ніби султан Махмуд I мав намір стратити Іляша за капітуляцію Хотина). У березні 1741 р. очаківський сераскер прибув до Стамбулу [24., С.147], а Колчак дійсно до літа 1741 р. зникає. Нез'ясованим лишається, де саме він знаходився більше ніж півроку, адже до Хотина мав би прибути ще наприкінці 1740 р. Цілком можливо, що паша спинився у Житомирі, у свого давнього приятеля київського воєводи Юзефа Потоцького.

Повернення до Хотина. Утвердилась думка, що Колчак, не повернувся до Хотина після полону, побоюючись своєї страти, приводом до якої могла послужити здача ним Хотина без бою. Згідно цієї версії він осів у Житомирі, де прожив до 1743 р.

Насправді, паша повернувся до Хотина. 4 червня 1741 р., новина з Кам'янця повідомляла, про скоріе прибуття Колчака до Хотина, з новим (повторним) призначенням від Порти Оттоманської. [15]

29 червня паша прибуває до Хотина. З валів фортеці було дано салют. Проте, через три дні, 2 липня паша помирає. У Кам'янці ходили чутки, що його отруїли, проте була версія і про природню смерть, від недолікованої хвороби. [12] Прикордонний суддя Ян Свірський у листі, від 19 липня, до Яна Тарло також стверджував про отруєння паші, що на думку Д.Колодзейчика є малоімовірним, оскільки відомо, як склалося життя людини зі схожею долею – очаківського сераскера Хатібзаде Яхія-паші. [21., С.113] Останній повернувся до Стамбулу, і навіть згодом став пашою Бурси [27., С.74].

Згідно повідомлення газети «Кур'єр Польський» від 16 липня 1741 р.: «[...] *все майно покійного Колчак-паші, описане, також папери опечатані та відправлені до Султана Турецького*». [13] Новина від 30 липня повідомляла, що майно Колчака було конфісковане на користь Скарбу Султанського. Тут же стверджувалось, що паша був задушений, а потім йому стяли голову. [14] На нашу думку, версія з удушенням Колчака є правдоподібною. На її користь, свідчить тривала відсутність паші після перетину кордону Речі Посполитою і Російської імперії. До Хотина Іляш мав би прибути наприкінці 1740 р., але

особливо не поспішав. Очевидно у Мценську Мехмед Еміна-паша, дійсно повідомив, Колчаку тривожну інформацію, щодо планів султана на його майбутнє. Також підозрілим є те, що прибувши до Хотина, через три дні, він несподівано помирає. Додатковим аргументом тут виступає конфіскація майна Колчака на користь державної скарбниці. Якщо б паша помер природною смертю його особисте майно перейшло б законному спадкоємцю – сину Ахмеду, який служив офіцером у Хотині та потрапив з батьком до полону. Тут можна спростувати, ще один міф про рід Колчаків, який ніби продовжився у Російській імперії. Старший син Ахмед-бей, залишився у Хотині. у 1743 р. займає місце свого батька, тобто стає пашою хотинським. [28., С.143; 16] Крім того, молодший син Мехмед, після капітуляції Хотина у 1739 р. був направлений, за проханням батька до Стамбулу. [28., С.142]. Не виключено, що у паші був ще й третій син – Селім-бей [30., С.797; 28., С.142], який служив в одному з підрозділів палацової гвардії, помер 1802 р., у Стамбулі. [31., С.1488; 28., С.142]. Тому твердити, що Олександр Колчак – адмірал, верховний правитель Росії, є нащадком Іляша не має підстав.

Джерела та література

1. АГАД. – АР. – №2264. – Арк. 1-2. (мікрофільм);
2. АГАД. – Збірка Товариства Королівських наук. – №199. – Арк. 1;
3. Архив Юго-Западной России: Часть 5. Том I. Киев, 1869. 736 с;
4. Димитров С. Турецкие документы о состоянии Хотинской округи (нахие) в первой половине XVIII века // Восточные источники по истории народов юго-восточной и центральной Европы. Том 2. Москва, 1969. С. 140 – 160;
5. Діярій Гетьмана Пилипа Орлика / Опрацював для друку Ян із Токар Токаржевський-Карашевич. Праці Українського наукового інституту. Т. XVII. Варшава, 1936. 212 с;
6. Дневник Якова Марковича / видав В. Модзалевський. Київ–Львів, 1913 р. Т. 4: 1735-1740 рр., 385 с;
7. Маркизь де-ла-Шетарди въ Россіи 1740-1742 годовъ. / Переводъ рукописныхъ денешъ Французскаго посольства въ Петербургъ / издалъ съ примѣчаніями и дополненіями П. Пекарскі. С.-Петербургъ, 1862. 638 с;
8. Riksarkivet. Лист Абді Паші Силістрійського, Очаківського, Нікопольського, сераскера від Осяйної Порти Оттоманської у Хотині, до Гетьмана Війська Запорозького Пилипа Орлика [Режим доступу]: https://sok.riksarkivet.se/bildvisning/R0000480_00180?fbclid=IwAR0GM1n

9. Kuryer Polski. Anno 1730. №XI;
10. Kuryer Polski. Anno 1730. №XLVII;
11. Kuryer Polski. Anno 1731. №LXXX;
12. Kuryer Polski. Anno 1741. №CCXL;
13. Kuryer Polski. Anno 1741. №CCXLII;
14. Kuryer Polski. Anno 1741. №CCXLIV;
15. Kuryer Polski. Anno 1741. №CCXXXVI;
16. Kuryer Polski. Anno 1741. №CCCXXXIV;
17. Neculce, Ion. Letopisețul Țării Moldovei/ Ion Neculce; col. init. și coord. Anatol și Dan Vidrașcu; conc. gr. a col. și coperta/ Vladimir Zmeev. Ch., Litera, B., Litera Int., 2001, 416 p.
18. Nowiny Polskie. Anno 1729. №XLVII;
19. Wielkopolska Biblioteka Cyfrowa w Poznaniu. Turcica: Akta i korespondencja turecka i tatarska w sprawach publicznych. Rękopisy. sygn. BK01874. Ark. 3;
20. Wielkopolska Biblioteka Cyfrowa w Poznaniu. Turcica: Akta i korespondencja turecka i tatarska w sprawach publicznych. Rękopisy. sygn. BK01874. Ark. 68;
21. Література
22. Д.Р. Колодзейчик, М.А. Качка. Хотинский архив Колчак-паши: история, содержание, примеры оспользования//Исторический вестник. Османская империя и Россия. Москва, 2019. Т.13. с 112-133;
23. Денис Позняков. Писемні джерела з історії Хотина першої чверті XVIII століття//Хотинська фортеця у літописах (до 350-річчя від дня народження 15 жовтня 2020 р.). Кам'янець-Подільський, 2020, с.11-24;
24. Махир Айдын. Крепости Турецкой империи // Русский Сборник: Исследования по истории России. Т. XXI. Москва, 2017. с. 101-124;
25. Плотников И.Ф. Родословная адмирала Колчака//Вестник Челябинского государственного университета. 2001. №1(12). с. 134-153;
26. Русский биографический словарь: Романова–Рясовский / Изд. Русское историческое общество: под ред. Б. Л. Модзалевского. Петроград, 1918. Т. 17. 817 с;
27. Antoni Józef Rolle. Opowiadania historyczne: serya trzecia, T. 2. Warszawa, 1882. 282 s.
28. Kilic, Orhan. Batı Karadeniz Kıyısında Bir Osmanlı Eyaleti Özü / Silistre (İdari Taksimat ve Yönetim). Karadeniz İncelemeleri Dergisi, 2017; (23): 29-82;
29. Mariusz Kaczka, Dariusz Kołodziejczyk. Turecki pasza i szlachta: korespondencja osmańskiego gubernatora Chocimia Iliasza Kołczaka paszy ze szlachtą Rzeczypospolitej z lat 1730–1739. Warszawa, 2020. 530 s;
30. Merve Karaçay Türkal. 18. Yüzyılın İlk Yarısında Eflak Ve Boğdan Üzerinde Osmanlı-Avusturya Mücadelesine Dair Anonim Bir Eser: Vakāyi‘-i Eflak. TurkishStudies. January 2017, 35-54.

ЦЕЙХГАУЗИ ХОТИНСЬКОГО ЗАМКУ

Анотація: Зміна історичних епох, перехід з одного підпорядкування в інше змінювали роль та стратегічне значення Хотинського замку. Відповідно до цього відбувались його модернізації та перебудови. У даній статті робиться спроба проаналізувати особливості зміни функціонального призначення внутрішніх споруд Хотинського замку на початку XIX століття за допомогою аналізу рукописних планів.

Ключові слова: Хотинський замок, перебудова, цейхгаузи, рукописні плани.

Всім відомо, що Хотинська фортеця є визначною історико-архітектурною пам'яткою України XIII–XIX століття, формування якої відбувалося під впливом культур багатьох країн. Тому вона вирізняється серед подібних архітектурних споруд нашої держави і викликає науковий інтерес до виявлення цих впливів у конкретних об'єктах [1]. У нашому дослідженні ми торкнемося зміни функціонального призначення внутрішніх споруд Хотинського замку на початку XIX століття використовуючи рукописні плани.

Отож, Хотинський замок після будівництва османами нової фортеці, частково втратив своє фортифікаційне призначення та використовувався, більше як арсенал в якому зберігалися боєприпаси, порох, зброя, амуніція та інше військове спорядження. Для нових потреб були пристосовані деякі споруди. Вони змінили своє функціональне призначення та були перепрофільовані під складські приміщення – цейхгаузи. Спробуємо прослідкувати еволюцію саме таких об'єктів.

Отже, «цейхгауз» – це будівля чи приміщення, в яких зберігалися запаси для потреб гарнізону (обмундирування, спорядження, озброєння, провіант тощо), іншими словами – військова комора [2]. Так, наприклад, в цейхгаузах зберігалась необхідна амуніція для нового поповнення особового складу.

Говорячи про пристосування споруд замку під цейхгаузи, варто зазначити, що ще в другій половині XV століття біля східного оборонного муру замку була побудована Казарма, яка зазнала декілька пізніших перебудов. Значне внутрішнє перепланування Казарми відбулося у XVIII столітті, перший поверх був кам'яний, а другий швидше всього дерев'яний. Вивчення російських планів початку XIX століття Хотинської фортеці, зокрема замку, дає змогу стверджувати, що саме в цей період були здійснені останні масштабні фортифікаційні роботи. Аналізуючи один з планів цього періоду, а саме «План Хотинской Крѣпости съ показаніем произведенныхъ работъ в теченіе прошлаго 1833 года» можна стверджувати, що під час цих робіт росіяни реконструювали споруду Казарми під цейхгауз. Підтвердження цього знаходимо в легенді вищезазначеного рукописного плану де в експлікації Казарма позначена цифрою «60» під назвою «Артиллерийские цейхаузы».

Ще однією спорудою, що була пристосована під цейхгауз була Замкова церква. Побудована вона в другій половині XV століття у романсько-готичному стилі. В XVII столітті Замкова церква була переобладнана в мечеть, на картині Яна ван Хутенберга «Битва під Хотином 1673 року» над церквою помітно півмісяць. Тому після приєднання Хотина до Російської імперії Замкова церква не могла використовуватись, як християнська культова споруда, тому в 1832–1834 роках, на території нової фортеці для російського гарнізону була побудована церква Св. Олександра Невського, а Замкова Церква і приміщення Казарми використовувались як військово-господарські приміщення. На тому ж плані 1833 року Замкова церква позначена під цифрою «61» вже як «Артиллерийские цейхаузы». Цікаво, також те, що під Казармою і Замковою церквою в експлікації плану зазначені – «пороховые погреба».

Так як вже зазначалось вище, Хотинський замок мав на своїй території споруди різного призначення. Деякі з них збереглись і до наших днів, хоч і з пізнішими перебудовами. Серед них Комендантський палац з великими підвалами. Ця споруда датується другою половиною XV століття. Впродовж свого існування вона, так як і інші зазнала перебудов. Швидше за все, одна з

них відбулась у XVIII столітті. Підтвердження знаходимо в легенді плану під назвою «Планъ Хотинской крепости с минами подпалы для подрывания», що датований 1739 роком. На ньому споруда Комендатського палацу позначена латинською літерою «N» – «Провиантные магазейны», що свідчить про зміну функціонального призначення. А на російському плані датованому 1769 роком під назвою «Увеличенный планъ Хотинской крепости Замку с показанием расположения въ 3-м этаже всего строения; ...» споруда Комендатського палацу позначена латинською літерою «Q» – «Артиллерийские магазейны совсякими припасами».

За Бухарестським мирним договором 1812 року місто Хотин ввійшло до складу Російської імперії. Під час останніх фортифікаційних робіт Комендантський палац був пристосований під цейхгауз. На плані, що має назву – «По Хотинской крепости. Генеральный планъ съ показаніем поврежденій произошедшихъ от таянія снега и проливных дождей. Крепость Хотинская Мая 27 дня 1855 года» серед інших, споруда Комендантського палацу позначена цифрою «62» та зазначається як – «Артиллерийские цейхаузы под первыми тремя пороховый погреб».

За час свого тривалого існування, деякі замкові споруди, нажаль, зазнали руйнування. Під час розкопок Хотинського замку у 1961–1962 роках у внутрішньому дворі, між Замковою церквою та Північною баштою, на глибині 1 м відомим буковинським археологом Б.О. Тимощуком було виявлено фрагмент підлоги Будинку пиркалаба. Археологічні дослідження продовжились у 2004–2017 роках під час роботи археологічної експедиції під керівництвом М.В. Ільківа. В ході проведення науково-рятивних робіт на території північного двору Замку було продовжено дослідження залишків цієї споруди та були виявлені фрагменти пізніших будівельних періодів, що свідчить про її неодноразову перебудову.

Отож, під час реконструкції Замку в XV столітті Будинок пиркалаба і Комендантський палац, ймовірно, складав один житловий комплекс, в якому мешкали представники феодальної знаті. Про пізніші перебудови можна

говорити, беручи до уваги один з планів XVIII століття, на якому ця будівля має назву яка свідчить, що вона вже не використовувалась як житлова. Це план «Увеличенной Планъ Хотинской Крепости въ Замку съ показанием всего, строения второго этажа» (1769), в експлікації якого зазначено – «магазинны артиллерийской команды». А на плані «План Хотинской Крепости съ показаніем произведенныхъ работъ в теченіе прошлаго 1835 года» під номером «69» на місці Будинку пиркелаба, зазначено – «Артиллерийский цейхгауз».

У 1856 році Хотинська фортеця була передана в розпорядження муніципальної влади Хотина. З того часу її споруди, відповідно і цейхгаузи, почали зазнавати руйнувань.

Джерела та література

1. Калініченко В. В. Особливості композиції та семантика «виду купола в цейхгаузі в замку» Хотинської фортеці. *Культура і сучасність*. 2013. № 1. URL: <https://dspace.nau.edu.ua/bitstream/NAU/14039/1/V2.FR12.pdf>
2. Словник іншомовних слів за ред. О. С. Мельничука. 2-е видання, випр. і доп. Київ: Головна редакція «Українська радянська енциклопедія» (УРЕ), 1985 966 с.

ТУРЕЦЬКІ НАПІВФАЯНСИ XVII – XVIII СТОЛІТТЯ З РОЗКОПОК ХОТИНСЬКОГО ЗАМКУ

Наявність великого масиву османських артефактів на території Хотинської фортеці засвідчує перспективність вивчення взаємодії османського та місцевого населення у процесі їх тривалого співіснування: від воєнних конфліктів до мирних торговельних відносин, культурних запозичень та інтегративних проявів.

Одним з величезних джерельних масивів, що дозволяє вивчати специфіку регіонального розвитку та його особливостей в світлі етнокультурних процесів, є кераміка, яка відображає багатоманітні аспекти суспільного життя та культурних взаємовпливів.

Під час археологічних досліджень на території Хотинської фортеці було виявлено значну кількість різноманітних знахідок. Найбільш численну групу становить кераміка. Знайдені керамічні вироби мають доволі широкий хронологічний та етнокультурний діапазон, різноманітне функціональне призначення. Основну частину керамічного комплексу складає побутова кераміка представлена посудом.

Вироби з глини в колекції представлені в основному фрагментами. Серед них виділяється три групи:

- кераміка місцевого виробництва;
- імпорт китайського і західноєвропейського походження;
- малоазійська османська кераміка.

Всі зазначені групи існували паралельно у період приналежності Хотинської фортеці до Османської імперії. Однак, варто відзначити хронологічні особливості груп кераміки: адже місцева кераміка, яка датується більш ширшим діапазоном XVI – XIX ст., використовувалась постійно. Імпорт

європейського фаянсу тривав у XVIII – XIX ст. На відміну від перших двох категорій поява турецьких напівфаянсів і імпорту китайської порцеляни пов'язана саме з турецьким періодом історії фортеці.

Окремого розгляду у висвітленні теми дослідження потребує малоазійська кераміка, як окремий тип керамічного комплексу XVIII століття.

Турецька художня кераміка — облицювальна та побутова – набула розвитку ще в XV ст. в містах Малої Азії. Як відомо, Кютахья, Аванос і Ізнік - найбільші центри гончарного виробництва Туреччини. З середини XV століття найвідомішим центром виробництва кераміки в Османській імперії було місто Ізнік. Саме тут виготовляли біло-блакитні тарілки та вази – аналоги китайської порцеляни (рис.1).



*Рис.1 Біло-блакитна малоазійська кераміка
з фондів ДІАЗ «Хотинська фортеця»*

У зв'язку з тим, що місцеві гончарі не знали технології виготовлення порцеляни, їм доводилось шукати альтернативні шляхи аби отримати білий фон посуду. Зокрема, було винайдено ангоб: глину змішували з подрібненим склом або кварцевим порошком. Такий ангоб наносився на злегка обпалений посуд, а потім розмальовувався кобальтовою синьою фарбою. Після нанесення ангобу і

малюнку посуд покривався півпрозорою поливою на основі окису свинцю і ще раз обпалювався.

Ізник протягом декількох століть являвся головним центром гончарного виробництва і дав поштовх для розвитку багатьох інших гончарних осередків, зокрема Кютах'ї.

Дослідники виділяє три типологічні види турецької кераміки, пов'язані з її хронологічним розвитком:

- ✓ «Авраам із Кютах'ї» - переважає синьо-біла кольорова гама, відчутним є середньоазійські та китайські впливи;
- ✓ «Дамаск» - тут розширюється кольорове виконання — додаються оливково-зелений, світло-рожевий, пурпуровий, коричневий і сірий кольори. Зображення стають більшими і потужними, основні мотиви — троянди, тюльпани, гвоздики, гранати, перисті листки і дерева. Широко вживаються арабески;
- ✓ «Родос» - вирізнялася дуже високою якістю продукції, з використанням поливи і підполивної розпису по білій глині. Тут інтенсивно використовується чорний контур зображень, у той же час вводяться яскраві мідно-зелений, ультрамариново-блакитний і томатно-червоний кольори.

У XVIII ст. виготовлення кераміки в Ізніку практично припиняється. Центр виробництва переходить до Кютах'ї — невеликого міста на південний схід від Стамбула. Кютах'я була куди меншою за Ізник і знаходилась далі від столиці. У 1428 році місто приєднали до Османської імперії, в цей же період там оселилась велика група вірменських християн, які перенесли християнські мотиви та сюжети на кераміку. Саме на виробах з Кютах'ї поєднуються зелений, жовтий, коричневий та блакитний кольори.

Кютахійська кераміка відрізняється розмаїттям форм та типів, технікою виробництва та колірною гамою. Своєрідну орнаментацию цієї кераміки складають рослинні мотиви, що часто поєднуються з геометризованими узорами: зигзагоподібними чи ламаними лініями, колами. Незвичність

кютахійської кераміки полягає в екзотичності дрібного візерунку та яскравих поєднаннях кольорів. Серед кольорів переважали зелений, блакитний, червоний, жовтий та ліловий. Зростання попиту на кераміку викликало наслідування європейських смаків споживачів, що призвело до імітації європейських форм та типів. Європейський вплив проявився і в поширенні маркування турецької кераміки. Марки являли собою невеликі знаки різної форми та конфігурації, нанесені чорними чи синіми лініями, або смугами червоного ангобу під глазур'ю.

Під час створення керамічних виробів глину готували залежно від предмета, який планували виготовити. Її змішували з водою в спеціальних мішалках, намагаючись досягти однорідності розчину, який за потреби робили густішим або рідшим. Форму виробові надавали вручну або на гончарному крузі, пресуванням або відливанням. Вироби, що обпалювалися, називали «печивом». Після випалу кераміка покривалася ангобом. Далі за допомогою заздалегідь виготовлених трафаретів наносились ескізи візерунків. Ці візерунки з'єднували в композиції і розфарбовували. Для посилення чіткості малюнку його обводили чорним, рідше – темно-зеленим чи синім контуром. Для того щоб глазур добре трималася, посудини мала бути особливо чистою. З цією метою «печиво» тримали деякий час під водою. Для закріплення фарб та зміцнення виробу, після нанесення малюнку він покривався свинцевою безбарвною глазур'ю і повторно обпалювався.

Орнаменти малоазійського посуду гармонійно поєднували традиційні ісламські мотиви та наслідування елементів розпису китайської порцеляни. Проте з XVII столітті відбувається поступова зміна орнаментики, майстри все частіше відходять від геометричного малюнку. Натомість широкого розповсюдження набувають пишні квіткові мотиви. В цей час до кольорової гами додаються нові фарби – червона, зелена, жовта.

Для орнаментів характерними є рослинні мотиви, виконані в декоративній, довільній манері розпису (рис.2).



Рис. 2 Малоазійські напівфаянси з фондів ДІАЗ «Хотинська фортеця»

За типом розпису в турецькому керамічному мистецтві XVI-XVIII ст. виокремлюються декілька типи виробів. У колірній палітрі першого типу посуду (центр — місто Ізник) превалює коралово-червоний колір у поєднанні із зеленим та блакитним. В орнаментах Ізника разом із рослинним візерунком, що має вигляд пишних букетів, зустрічаються зображення тварин та людей.

Для другого типу розписної кераміки, що походить із Дамаска (Сирія), є характерною синя гама тонів, злегка стилізовані зображення на дні тарелів та поверхні глечиків, скомпонованих у вишукані букети тюльпанів, гвоздик, ірисів, винограду.

В середині XVI ст. остаточно складаються специфічні риси декоративного оздоблення турецької кераміки. Його основу складає багата рослинна орнаментика, характерна для всього турецького мистецтва. Це пояснюється впливом мусульманської релігії. Головне місце в декорі турецьких виробів займають різноманітні, своєрідно трактовані дерева, кущі, стебла, листя, квіти, плоди. Улюбленими елементами розпису стають квіти — тюльпани, гвоздики, рози, гіацинти, квіти персику, груші, іноді — іриси. Улюблений мотив — тюльпан, що вважався священною квіткою (рис.3).



Рис. 3 Малоазійські напівфаянси з фондів ДІАЗ «Хотинська фортеця»

Поряд з орнаментикою важливу роль в декорі турецької кераміки відігравали елементи епіграфіки. Написи включались в складні композиції. Вони мали виключно релігійний характер (фрагменти з Корану, ім'я Мухаммада, чотирьох перших халіфів і т.д.).

Спосіб оздоблення — розташування візерунку та його складових — диктувався формою та призначенням керамічних виробів. Найбільш поширеною композицією був «квітучий кущ» або «букет». Часто використовувались також композиції з великою розеткою в центрі, з медальйонами та картушами, зверненими до центру, зі спіральною гілкою, що займала весь простір кола (рис.4).



Рис.4 Зразки орнаментів темно-синього кобальтового розпису з фондів ДІАЗ «Хотинська фортеця»

Специфічне трактування відрізняє виконання кожного рослинного мотиву в турецькій орнаментиці. Так, тюльпани зображувались з двома чи трьома загостреними пелюстками, квітка гвоздики набувала обрисів віяла пелюсток, що виходили з однієї чашечки, троянду зображали одночасно зверху і збоку, з пелюстками, що находили один на один. При традиційній площинному трактуванні та стилізації окремих деталей узору загальне трактування сюжету було реалістичним (рис.5).



Рис.5 Фрагменти орнаментованої піали XVIII ст. з фондів ДІАЗ «Хотинська фортеця»

В XVI ст. на виробках все частіше з'являються зображення живих істот та людей. На кружках, вазах, чашах малюють зайців, оленів, ланей, собак, левів, барсів, качок, павлінів та інших птахів, риб, а також фантастичних істот (драконів). Поява фігурних сюжетів свідчить про те, що мусульманська релігія не змогла повністю придушити свободу творчості художників. В XVII ст. новаторством в декоративному оздобленні кераміки стає золочення, що виконувалось шляхом накладення чи нанесення на глазуровану поверхню розчину з дрібно розтертим золотом та передбачало подальший випал.

Окрім орнаментальних сюжетів на малоазійській кераміці XVIII ст. часто зустрічаються клейма. Дослідники вважають їх появу європейським

наслідуванням. Адже на початкових стадіях керамічного виробництва – зразках XVI-XVII століття вони майже не відомі.

Клейма представляють собою невеличкі позначення різної форми, зазвичай нанесені тонкими чорними рідше синіми лініями або ж крапками чи лініями. Найбільш широкоживаним клеймом кютахського посуду була зірка нанесена декількома тонкими чорними лініями.

Ще однією групою клейм що також доволі часто зустрічаються на посуді є написи епіграми, які або вказують на місто виготовлення або називають ім'я майстра. Тема використання клейм потребує більш ґрунтовного дослідження у подальшій роботі.

Отже, підсумовуючи вищезазначена, на основі дослідження широкого кола літератури, джерел та археологічних матеріалів можна з впевненістю стверджувати, що поява малоазійських напівфаянсів на території Хотинської фортеці у великій кількості є прямим османським впливом.

Протягом османського періоду у Хотинській фортеці були представлені системи гончарства. Перша, турецька, – привізними виробами з Османської імперії, а також місцеве гончарне виробництво масового посуду.

Представлені керамічні матеріали дозволяють зробити висновок, що матеріали з колекції ДІАЗ «Хотинська фортеця» за формами і технікою виробництва характерні для матеріальної культури Нового часу і знаходять аналогії на інших синхронних пам'ятках.

Керамічний комплекс з фондів ДІАЗ «Хотинська фортеця» може стати істотним доповненням інформації щодо класифікації кераміки XVIII століть, як місцевого виробництва так і імпорту.

Джерела та література

1. Ільків М.В. Порцеляновий посуд у стилі Батавія з Хотинської фортеці (за матеріалами археологічних досліджень 2013-2017 рр.) // «Археологія & Фортифікація України». Збірник матеріалів VII Всеукраїнської науково-

- практичної конференції. – Кам'янець-Подільський: ПП Буйницький О.А., 2017. – С. 141-144.
2. Мисько Ю.В. Археологічні дослідження на території Хотинської фортеці в 2006-2007 рр. /Ю.В.Мисько // Питання стародавньої і середньовічної археології, етнології й етнології. – Чернівці: Прут, 2008. – Т.1 (25). – С.18-29.
 3. Пивоваров С. Археологічні дослідження на Хотинщині в 2000 – 2003 рр. // Роль націй і народів у формуванні історико-культурної спадщини Хотинщини. Матеріали міжнародної наукової конференції. – Чернівці: Прут, 2003. – С. 33-34.
 4. Біляєва С. О., Фіалко О. Є. Ізнікська кераміка з розкопок Портового двору Аккерманської фортеці. В: Телегін Д. Я. (отв. ред.). Нові дослідження козацької доби в Україні. Часи козацькі 17, 2008. С. 364—370.
 5. Гарбузова В. С. Из истории производства малоазийских фаянсов в XIII—XIX вв. В: Ученые записки ЛГУ 1958. 256, 7.
 6. Гусач И. Р. Изникские полуфаянсы из турецкой крепости Азов. Археологические записки 4. – 2005., 137—144.
 7. Кверфельдт Э. К. Керамика Ближнего Востока. Руководство к распознаванию и определению керамических изделий. Ленинград: ГЭ, 1947.
 8. Миллер Ю. А. Художественная керамика Турции. Ленинград: Аврора, 1972.
 9. Чміль Л. Турецька кераміка XVI—XVIII ст. з території Михайлівського Золотоверхого монастиря. В: Телегін Д. Я. (отв. ред.). Нові дослідження пам'яток козацької доби в Україні. Часи Козацькі 14, 2005. С.60—64.
 10. Арапова, Татьяна. Китайский фарфор в собрании Эрмитажа. Конец XIV – первая треть XVIII века. Ленинград: Аврора, 1977.
 11. Пивоваров С.В., Ільків М.В. Звіт про археологічні дослідження Хотинської фортеці в 2014 р. // Науковий архів ДІАЗ «Хотинська фортеця»
 12. Ільків М.В. Звіт про археологічні дослідження Хотинської фортеці в 2015 р. // Науковий архів ДІАЗ «Хотинська фортеця»
 13. Ільків М.В. Звіт про археологічні дослідження Хотинської фортеці в 2016 р. // Науковий архів ДІАЗ «Хотинська фортеця»

ХОТИНСЬКИЙ ЗАМОК НАПРИКІНЦІ XVI – ПОЧАТКУ XVII СТ.: ПОДІЇ, ПЕРСОНИ, ЗНАЧЕННЯ

Анотація: у статті розповідається про запеклу боротьбу між претендентами на престол боярським родом Могили, за підтримки польської шляхти, та їх опонентами наприкінці XVI - початку XVII ст. та роль замку і міста Хотин у цій боротьбі. Саме тут знайшли прихисток і підтримку видатні постаті в історії Молдавського князівства, тут відбувались вирішальні бої між претендентами за престол, тут знаходився ключ від земель молдавських, і хто ним володів – вершив історію.

Ключові слова: пиркалаб, Хотинський замок, молдавський господар, Єремія, Симеон, Костянтин та Олександр Могили, Георгій, Василь та Єлизавета Лозинські.

1595 р., при підтримці Речі Посполитої та завдяки великому гетьману коронному Яну Замоїському, на молдавський престол був поставлений Єремія Могила (1595-1600 рр.). Таким чином Річ Посполита закріпила за собою вплив на молдавські землі, а в історії князівства розпочався період правління одного з найвидатніших родів [7, С. 25].

У політиці Єремія Могила опирався на підтримку родини, тому увів своїх родичів до ради господаря. Майже одразу він призначив пиркелабом Хотинським свого тестя Георгія Лозинського [1]. Хотин був центром цинуту і входив до числа найбільших міст князівства. Той хто контролював ці землі впливав на долю держави, тому молдавські господарі призначали пиркелабами або ж комендантами хотинськими лише найвірніших і найвідданіших бояр, родичів, великих землевласників, тих хто заслужив довіру у битвах і випробуваннях. Тобто, зробивши пиркелабом свого тестя, Єремія намагався отримати контроль над землями і замком. Лозинський здійснював контроль не

тільки над фортецею, а й над доходами митниці та землі хотинської, накопичуючи таким чином вплив та багатства [1].

Георгій був батьком Єлизавети Лозинської (Чомортань-Лозинської) – дружини Єремії. Його можна зустріти в документах як Георгія з Лозни, Ізлозяну, Лозончі, (йому належало село Лозни), або ж Каттаратоса, адже він був грецького походження [1]. Георгій залишався на посаді протягом 1596-1610 рр. одноосібно, хоча до цього у Хотин призначали по два, або навіть по три пиркалаби. Це можна пояснити скоріше за все родинними зв'язками: поки зять та онуки знаходились на престолі він контролював Хотин щоб, при потребі, замок та місто ставало опорною точкою для битви за території. Подальші події це неодноразово підтвердять.

Вже на початку травня 1600 р. з'являється суперник - Михайл Хоробрий. Впродовж місяця його війська захопили майже всю країну, навіть оволоділи містом Хотин. Був розбитий і сам Єремія Могила, який разом з вірними йому боярами та польськими загонами втік до Хотинського замку. Тут він задалегідь розташував знаних гармашів і піхотинців - німецьких найманців, завдяки чому зумів протягом літа успішно відбивати наскоки ворога, чекаючи допомоги поляків [7, С. 25]. Літописець Мирон Костін зазначає що воєвода Михайл *“з усім завзяттям бив Хотинську фортецю”* [1]. Тим часом Ян Замойський зібрав 30-тисячне польсько-козацьке військо на підтримку Єремії. Прибувши Хотинським шляхом та форсувавши Дністер в районі Колобрідки воно рушило до Чернівців, прагнучі зайти в тил валаському війську. Довідавшись про цей маневр Михайл змушений був відступити до Сучави. Зрештою, Хотин і його замок було звільнено без бою [7, С. 25].

Під час другого правління Єремії (1600-1606 рр.) Лозинський продовжує обіймати посаду пиркалаба Хотинського, хоча мав дуже напружені стосунки з польським ротмістром Кліцьким та польським гарнізоном, який знаходився у фортеці на підтримку Єремії [1].

У листах до короля Сигізмунда III Єремія неодноразово просить передати Хотинський і Сучавський замки під свою владу. Навіть пише про безчинства,

сваволю і здирництва польських жовнірів, які перебували у Хотинському замку, про скарги через “великі і часті кривди, непошанування (які) терпить буркалаб (пиркалаб) Хотинський від коменданта фортеці ротмістра Кличкого”. Описано як поляки вимагали коней для обозу, а коли їх не дали, ті пригрозили зброєю і пообіцяли “осідлати самого пиркалаба” [12, С. 41]. Є навіть згадки, що під час облоги Хотина польський полководець вдарив тестя Єремії в лице і погрожував постригти бороду [1]. Однак король відмовив у передачі замку, натомість вимагав тримати його у доброму стані.

Спроби повернути собі Хотинський замок Є. Могила не припиняв, хоча і безуспішно. Восени 1602 року до Хотина була направлена королівська комісія для перевірки справжнього стану речей. У доповідній записці зазначалося, що фортеця забезпечена достатньою кількістю провіанту та фуражу, проте була у занедбаному стані, гонтове перекриття будівель не оновлювалося ще з 1600 р. і винен у цьому пиркалаб хотинський. Радили також замінити ротмістра фортеці на більш розважливішого через його непорозуміння з пиркалабом Хотина. При описі гарнізону фортеці, який складався з трьохсот кінних і трьохсот піших воїнів, він вказував у своєму звіті, що поляки у Хотині “чинять, що хочуть”, коли не воюють. Молдавський воєвода був безсилий підтримувати лад та спокій у державі, а особливо коли його “союзники” вдавалися до свавільних дій [12, С. 42]. Тобто тут ми можемо зрозуміти що у владі пиркалаба все ж перебувало місто, а замком управляв ставленик Речі Посполитої, однак на ремонт гроші мав виділити все ж Лозинський, напевне з доходів митниці чи торгівлі.

30 червня 1606 року Єремія помер. Господарем стає його брат Симеон (1606-1607 рр.), хоча Єлизавета (дружина Єремії) мала бажання зробити господарем свого сина Костянтина. Згодом 14 вересня 1607 р. помирає і Симеон (можливо отруєний своєю невісткою Єлизаветою) [11, С. 17], і залишає престол своєму сину Михайлу. Останній не довго протримався при владі. За підтримки своїх зятів князів С. Потоцького, М. Вишневецького та С. Корецького вдова Єлизавета, виступила проти Михайла. Завдяки блискучій

шлюбній дипломатії, віддаючи доньок за шляхтичів Речі Посполитої, вдова досить успішно боролась за престол для свої синів. 15 грудня 1607 р. польські військові загони прибули у Хотин. За їх допомоги новим молдавським господарем став Костянтин Могила (1607-1611 рр.), якому було тоді лише 12 років [8, С. 175].

Нажаль, політика Костянтина, який *“отримував поради від приятелів Польського королівства”*, а також не дбав про регулярну сплату податків, перестала задовольняти султана та частину молдавських бояр. Не допомагали у підтриманні авторитету Костянтина також безчинства найнятих ним жовнірів у Сороцькій та Хотинській волостях. Зі скарги великого ворника Н. Уреке та сучавського старости І. Баліки дізнаємося також про свавілля і розбійництво дядька самого господаря Костянтина - Василя Лозинського. Він, набравши загін що налічував до 700 чоловік, нападав на шляхетські будинки, забирав їхнє майно та брав у полон жінок [8, С. 176].

Василь Лозинський був братом Єлизавети (матері Костянтина) і сином хотинського пиркелаба Георгія Лозинського. Бояри просили Єлизавету особисто розібратись з безчинствами [6]. Звісно ж він бував у замку, пиркалабом якого був його батько. Навіть більше, тут знайшли похованою його дочку – Єлизавету Лозинську, яка померла 1612 р. Мамою дівчинка була Теодосія Барнавська, сестра Мирона Барнавського, який, двічі ставав молдавським господарем і теж був споріднений з Могилами через свою матір. Він був онуком сестри молдавських господарів Єремії та Симеона, а його мати Єлена-Єлизавета, відповідно, була їх племінницею [4, С. 75]. Завдяки високому соціальному статусу та зовсім маленькому віку, близько п'яти роцьків, донька Василя та Теодосії та онука Григорія Лозинського була похована у замковій церкві. У заповіднику «Хотинська фортеця» досі зберігається одяг та плащаниця знайдені в похованні.

Османська імперія вирішила скинути Костянтина Могилу з престолу, а на його місце призначити Стефана IX Томшу (1611-1615 рр.). Наприкінці 1611 р. він, за допомогою татар, переміг у кількох битвах війська Костянтина. Останній

врятувався від смерті втечею до Хотина, а замок став його резиденцією. Звідси Костянтин здійснював військові походи проти свого суперника, сюди прибували султанські посланці з вимогою визнати господарем Стефана Томшу [7, С. 176]. Таким чином, Хотинський замок став резиденцією сім'ї Могили і опинився у центрі боротьби за молдавський престол.

Спроба Костянтина повернути собі владу провалилась. У битви під Сасовим Рогом 19 липня 1612 р. Томша, за підтримки татарського війська, розгромив загоны польської шляхти та захопив у полон свого опонента разом із С. Потоцьким. Помер Костянтин чи то у полоні, чи то при спробі втечі втопився у дністровських водах [6]. Всі хто врятувалися після битви, сховалися за стінами Хотинського замку.

У ході цієї битви Георгія Лозинського та його сина Василя взяли у полон. Дружина пиркалаба Христина Лозинська та її невістка Теодосія заплатили за них викуп. Однак вже 1 листопада 1613 р. Василя вбиває польський шляхтич Ханський [5, С. 49].

Свідчення про замок і місто на початку XVII ст. можна знайти у статті професорки П.-В. Батарюк «Фортеця Хотин у творах іноземних мандрівників». Наприклад, свідчення італійського купця Томасо Алберті від 1612 р. підтверджує що у замку на той час знаходилась польська залога: *«... о 2 год. ночі я дійшов до Хотина, останнє місто господаря, часто руйноване польськими набігами. На березі річки є фортеця, яка знаходиться під керівництвом поляків...»* [9, С. 12].

Звісно ж той факт, що потужний прикордонний об'єкт контролюється сусідом Томшу не задовольняв. Він підняв питання приналежності замку під час польсько-молдавських переговорів 1612 р., але цей пункт вирішували між собою безпосередньо султан і король, а до того часу тут залишався польський гарнізон [8, С. 176]. У серпні 1613 р. Томша, дізнавшись про спроби Речі Посполитої скинути його з престолу, напав на захисників Хотинської фортеці, проте, зазнавши значних втрат, змушений був ні з чим відступити. Стратегічно важливий замок залишається під контролем поляків.

З метою зберегти контроль над Хотинським замком до Туреччини було направлено посольство з інструкцією від 5 серпня 1614 р. В ній останній повинен був довести доцільність володіння поляками замку в Хотині. Користь від володіння фортецею розглядалася в тому, що дає можливість її залозі активно боротися з втікачами та розбишаками на молдавсько-польському прикордонні. Очевидно, мова йшла про загони опришків, які в цей час активізували свою діяльність у прикордонних з Польщею землях, зокрема, у Хотинській та Чернівецькій волостях [8, С. 177].

У 1615 р. проти господаря виступили заможні молдавські бояри, проте війська Стефана IX Томші розбили їх сили поблизу Ясс. Цими подіями вирішила скористатися вдова Єлизавета Могила. Вона не могла змиритися зі втратою молдавського престолу. За допомогою військових та фінансових ресурсів магнатів М. Вишневецького і С. Корецького вона готувалася до чергової військової експедиції в Молдавію, маючи на меті посадити на молдавський престо свого другого сина Олександра (якому на той час йому було лише 10-11 років) [8, С. 177].

Тоді Хотинська фортеця була під управлінням пиркелабів відданих Томші. Армія Олександра, яка вже відійшла від Кам'янця, побоювалася переправлятися через Дністер адже у Хотинській фортеці розташовувався сильний гарнізон з гарматами для охорони [10, С. 40-41]. На щастя для Олександра, пиркелаб хотинський Петру був дуже незадоволений жорстокістю воєводи Стефана Томши, тому приніс йому ключі від фортеці. Завдяки цьому армія О. Могили змогла легко увійти на землі Молдавського князівства. На знак радості було здійснено кілька вистрілів з гармат [1].

У листопаді 1615 р. військо польських магнатів скинуло з господарського престолу С. Томшу, і здобуло трон для Олександра Могили (1615-1616 рр.) [8, С. 177]. Однак уже в лютому 1616 р., отримавши військову допомогу, на чолі турецько-татарсько-валаських загонів Стефан IX Томша повернувся і витіснив польсько-козацькі війська під Хотин. Саме тут у березні відбулась вирішальна битва між претендентами за молдавський престол.

Польсько-козацькі загони зайняли вигідні позиції і влаштували засідку. 8 гармат зарядили спеціальними ядрами які були з'єднані між собою ланцюгами (кніпелі). У необхідний момент цей нищівний залп вніс паніку у ряди татар. Бій завершився повним розгромом військ Томші [10, С. 40-41]. Відсвяткували перемогу весіллям С. Корецького та Катерини Могили, яка йому була обіцяна ще до бою, у церкві замку [3, С. 72]. Хотин вкотре став місцем, де вирішувалась доля Молдавського князівства.

Влітку 1616 р. султан посилає османське військо, а також татарські і валаські загони у Молдавію. Армія Іскандер-паші без особливих труднощів розгромила загони Олександра Могили. У полон потрапили мати Єлизавета (за деякими джерелами у султанській гарем), а також магнат С. Корецький, якого відправили до Стамбула [6]. Новим молдавським господарем султан призначає покірного Раду Міхню (1616-1619 рр.), який до того був Валаським господарем. Сам Олександр втікає до Османської імперії де разом з братом Богданом приймає іслам [11, С. 14].

У вересні 1616 року була укладена нова польсько-молдавська угода, згідно якої Станіслав Жолкевський повинен був передати Хотинський замок Р. Міхні. В той час у Хотині знаходилася залога, залишена князем С. Корецьким. Гетьман Жолкевський підтримував іншу гілку роду Могили – покійного Симеона та його дружину Маргарет, навіть був опікуном його сина Петра Могили (майбутнього митрополита Київського). Жолкевський силою заволодів Хотином, однак після наказу короля наприкінці 1616 р. замок все ж перейшов під владу молдавського князівства [8, С. 178].

Проте вже 1619 р. господар Гаспар Граціані (1619-1620 рр.) знову передає Хотинський замок у польське володіння. Він просить Жолкевського з військовою допомогою прибути до Хотина. Влітку 1620 р. було зібрано 10-тисячне військо, до складу якого входив козацький полк з чигиринським підстаростою Михайлом Хмельницьким та його сином Богданом (майбутнім гетьманом Війська Запорізького), якому тоді було 25 років. Петро Могила, син Симеона, теж брав участь у поході як можливий і законний претендент на

молдавський престол [8, С. 179]. 22 серпня вони форсували р. Дністер і зупинилися у Хотині, а вже 24 серпня 1620 р. виступили до Ясс. Обидві армії зустрілися 18 вересня 1620 р. під Цецорою (молдавське село, розташоване за 18 км від Ясс). У ніч з 6 на 7 жовтня польсько-козацькі війська були вщент розгромлені. У цій битві загинув Михайло Хмельницький, а Богдан потрапив до турецького полону [8, С. 179].

Вищезгадані перипетії стали однією з передумов до події яку всі ми знаємо як Хотинська війна 1621 року. У ній Петро Могила теж брав участь. У історії Хотинського походу Якова Собеського 1621 року згадується: *“Кращим же доказом її (Молдавії) довіри і дружнього ставлення до Польщі міг служити Петро Могила, син Симеона, колись молдавський воєводич, нині вигнанець, посиротілий по смерті Жолкевського, який особливо протегував йому. Тепер він усі свої надії покладав на допомогу Ходкевича і між ними встановилися найближчі стосунки.”* [13, С. 20] Ймовірно, що Петро був у Хотинському замку. Тут він міг попрощатись з Ходкевичем на смертному одрі, який помер у замку 24 вересня 1621 року. Після підписання Хотинського миру Стефан III рекомендував призначити на посаду Молдавського князівства Петра Могилу, однак не склалося.

Отже, події початку XVII ст. засвідчують політичну і стратегічну важливість Хотинської фортеці, яка опинилася у центрі боротьби між Османською Імперією та Річчю Посполитою за можливість посадити на престол свого ставленика. Активними учасником цієї боротьби став молдавський рід Могила, представники якого користувалися військовою і політичною підтримкою Речі Посполитої. Після Хотинської війни 1621 року змагання Могила за молдавський трон не припинилися. Його представникам ще двічі вдалося очолити Молдавське князівство: Мирон Барновський-Могила (1626-1629 та 1633 рр.), який 1620-1621 рр. був пиркалабом хотинським і Мойсей Могила (1630-1631 та 1633-1634 рр.). Під час їхнього правління землі Хотинщини були у відносному спокої.

Джерела та література

1. Andrei Eșanu, Valentina Eșanu. Epoca lui Ștefan cel Mare. Oameni, destine și fapte. PARTEA II Pârcălabi de Hotin (sec. XIV - 1714). - Editura Institutului Cultural Român București, 2004. – [Електронний ресурс]. Режим доступу: <https://andreiesanu.files.wordpress.com/2014/04/partea-ii.pdf>
2. Cazacu Matei. Pierre Mohyla (Petru Movilă) et la Roumanie: Essai Historique et bibliographique. // Harvard Ukrainian studies. - Volume VIII. - Number 1/2, June 1984. – P. 188-222.
3. Emanuel Antoche. "Le gentilhomme Lorrain Charles de Joppécourt et l'histoire de la Principaute de Moldavie dans la deuxième decennie du XVIIe siècle". Analele Universității Dunărea de Jos din Galați. Seria Istorie. 02, 2003. – P. 67-78. – [Електронний ресурс]. Режим доступу: <https://www.cceol.com/search/article-detail?id=145025>
4. Iłona Czamańska. Miron Barnovschi i jego rodzina w relacjach z Polakami. // Wielowiekowe bogactwo polsko-rumunskich związkow historycznych I kulturowych. Suceava 2014. – S. 79-89.
5. Maria Magdalena Szekely. Teodosia Nicoritoaia si barbatii ei. / Magazin Istoric. Serie Nova, Iulie 1995. – P. 47-52.
6. Ștefan Gorovei. MOVILEȘTII. ISTORIE ȘI SPIRITUALITATE ROMÂNEASCĂ. Vol. 1 : „CASA NOASTRĂ MOVILEASCĂ“. – Suceava: Mușatinii, 2006. – [Електронний ресурс]. Режим доступу: <https://www.academia.edu/43399320/Movile%C8%99tii>
7. Балух О. Буковина у складі Молдавської держави у 1563-1600 рр.: воєнно-політичний аспект. // Сумська старовина. – №XLIII-XLIV, 2014. – С. 14-27.
8. Балух О. Воєнно-політичне становище Буковини у складі Молдавської держави у 1600-1621 рр. // Релігія та Соціум. – 2016. – №1-2(21-22). – С. 37-47.
9. Батарюк Парасківа-Вікторія. Фортеця Хотин у творах іноземних мандрівників. // Роль націй і народів у формуванні історико-культурної спадщини Хотинщини. Матеріали науково-практичної конференції.- Чернівці: Прут, 2003. – С. 11-13.
10. Луняк Є. Козацька Україна XVI-XVIII ст. очима французьких сучасників: хрестоматія – Ніжин : НДУ ім. М. Гоголя, 2013. – 508 с.
11. Св. Петро Могила / Ю. Мицик; худож.-оформлювач О. М. Іванова. Харків: Бібколектор, 2015. – 119 с.
12. Скорейко Г. Хотинська фортеця у польсько-молдавських стосунках початку 17 ст. (за матеріалами офіційного листування). // Хотину – 1000 років. Матеріали міжнародної наукової конференції, присвяченої 1000-літтю Хотина. – Чернівці: Прут, 2000. – С. 40-44.
13. Хотинська війна 1621 року. Документи, матеріали, дослідження. – Хотин, 2011. – 200 с.

ПРИСТОСУВАННЯ ТА МУЗЕЄФІКАЦІЯ КОМЕНДАНТСЬКОГО ПАЛАЦУ: СЕРЕДНЬОВІЧНА КУХНЯ

Анотація: у статті висвітлюються основні принципи музеєфікації та пристосування середньовічної кухні Комендантського палацу з метою її використання у музейно-експозиційних, науково-освітніх та туристсько-екскурсійних цілях.

Ключові слова: музеєфікація, пам'ятка історії, Хотинська фортеця, Комендантський палац, середньовічна кухня.

Законом України «Про охорону культурної спадщини» музеєфікація визначається як сукупність науково обґрунтованих заходів щодо приведення об'єктів культурної спадщини у стан, придатний для екскурсійного відвідування.

Метою музеєфікації пам'яток історії є не тільки перетворення об'єктів культурної спадщини в об'єкти музейного показу або музейно-експозиційне використання нерухомого об'єкта культурної спадщини, але й збереження історико-меморіальної цінності об'єкта, а саме – свідчень про історичні події, життя та діяльність відомих осіб – історичної пам'яті, яка представляє сукупність знань та уявлень, що є невід'ємною частиною культури, які через традиції, усні, писемні джерела та матеріальні об'єкти фіксуються в суспільній свідомості [3].

Тому, під час проведення музеєфікації пам'яток історії важливим є збереження як матеріальної структури та місця розташування пам'яток, так і нематеріальних свідчень про історичні події та відомих осіб – історичної пам'яті, носієм якої є пам'ятки історії.

Музеєфікація пам'яток історії передбачає експонування пам'ятки як самостійного об'єкта музейно-експозиційного показу, або створення на базі

пам'ятки музейної експозиції (які зазвичай поєднують також видові ознаки пам'яток архітектури та містобудування, археології, науки і техніки тощо). Так, у 2000 році, на базі комплексу споруд Хотинської фортеці було створено Державний історико-архітектурний заповідник.

У пам'ятках історії є історико-меморіальне середовище, втілене у її матеріально-технічній структурі (матеріалах і конструкціях, оздоблені та декорі, інтер'єрі, обладнані та устаткуванні, рухомих предметах (особистих речах, предметах побуту та особистих документах, що належали історичним діячам, елементи побуту, притаманні відповідному історичному періоду) пов'язаних з нерухомими об'єктами культурної спадщини.

Створенню музейної експозиції (виставки) передує досить тривалий процес. Адже спочатку проводиться науково-дослідна та пошукова роботи, які передбачають вивчення історичних, археологічних та іконографічних джерел. Після цього розробляється тематико-експозиційний план (ТЕП) – це повний опис майбутньої експозиції (виставки) з викладом її мети, завдань та послідовним переліком текстів, цитат, зображень, а також усіх музейних предметів, які будуть представлені у виставці [4,ст.96]. Також для посилення емоційного впливу в експозиції, поряд з автентичними предметами можна застосовувати різноманітні художньо-технічні засоби.

Хотинський замок є одним з найкращих пам'яток історії та архітектури, який після ремонтно-реставраційних робіт потребував розміщення у його приміщеннях цікавих виставок. Адже замок відноситься до класичних середньовічних замків стіно-баштового типу, який має споруди, що забезпечували його функціонування як військово-адміністративного центру. Однією з таких будівель є Комендантський палац. За стилістичними ознаками та за хронологією будівництва Комендантський палац належить до зразка житлової споруди молдавської архітектури пізнього середньовіччя з елементами романського та готичного стилів. Споруди даного типу як правило мали чітке планування. На першому поверсі розміщувались: зала де відбувались прийоми та приймались судові, управлінські рішення; та кухня і

комора для зберігання продуктів. Другий поверх відводився під особисті покої сім'ї пиркелаба.

У більшості домогосподарств приготування їжі відбувалось на відкритому вогнищі в центрі вітальні для ефективного використання тепла. У період Середньовіччя це було дуже поширено, навіть у багатих домогосподарствах кухня об'єднана з обідньою залою. Кухня, як окреме приміщення, почала з'являтися лише в кінці Пізнього Середньовіччя. Спершу камін перемістили до стіни, потім побудували окрему будівлю, або крило, спеціально під кухню, яка часто відокремлена від основної частини будинку криною аркадою. Таким чином, харчові запахи, дим і кухонна метушня були поза увагою гостей, а також зменшився ризик виникнення пожежі.

Облаштування середньовічної кухні мало відповідати певним вимогам: приміщення мало бути просторим та добре освітленим. Кам'яні стіни обов'язково білились вапном, адже як відомо, що воно є добрим дезінфікуючим засобом. Підлога могла бути з дерев'яних дошок, глини або кам'яних плит. Таку підлогу було простіше прибирати після приготування їжі. Кухонні меблі були надзвичайно простими та грубими. Зокрема це могли бути скріплені між собою дошки, які ставились на діжки або на спеціальні дерев'яні «козли». Як правило у кухні ставились декілька стільців або табуретів. Обов'язковими на кухні були полиці для зберігання посуду. Також на кухні розміщували жорна та скрині для зберігання різноманітних продуктів.

Чимало базового кухонного начиння, відомого сьогодні, такого як, пательні, каструлі, чайники, вафельниці, тоді вже існували, хоч і залишались досить дорогими для бідних домогосподарств. Іншим приладдям, більш характерним, для приготування їжі на відкритому вогні, було пристосування з рожнами різного розміру і матеріалу для готування різних страв, від дрібних перепілок до цілого бика. Також були крани з регульованими гачками для горщиків і казанків, щоб легко прибрати їх з вогню і вберегтися від загоряння або окропу. Кулінарне приладдя часто знаходилося прямо над вогнем або містилось на вугільних штативах. На допомогу кухарові приходили різні

ножі, ложки для помішування, ківшики і тертушки. Що стосується столових приборів то ніж був головним (часто і єдиним) столовим прибором. Ложки використовувались тільки для юшки та супів, виделки були рідкістю адже вважались ознакою манірності і вищого соціального призначення. Найчастіше їли із загальних тарілок, руками, і пили з загальних кубків. В середньому на 20 осіб було 5-6 кубків з вином або пивом [1].

Для миття та очищення посуду та кухонного начиння від кіптяви, використовували пісок. Для зняття з поверхні жиру використовували попіл до якого додавали трохи води. Такий засіб дуже ефективно розчиняв жири.

Найбільш проблемним та важливим було зберігання продуктів. Тому за наявності великих ніш у стінах кухні чи комори, вони пристосовувались під середньовічний «холодильник», де можна було певний час зберігати навіть молоко та яйця. Товсті, кам'яні стіни для цього забезпечували необхідну температуру 8-10 градусів. В таких нішах робили полиці та дверцята. Останні забезпечували також надійний захист від гризунів. Що стосується інших продуктів - м'яса та риби, їх в'ялили на сонці або коптили. Потім готові продукти підвішували під стелею, щоб пацюки та миші до них не дістались. Овочі та фрукти зберігались в спеціальних міцних кошиках та сітках, досить часто їх теж підвішували [2].

Щоденний раціон пиркелаба та його сім'ї залежав від пори року. До 70% раціону складали овочі та злаки. З них пекли хліб, виготовляли макарони та варили каші. Важливе місце у харчуванні займало м'ясо та риба. Частіше за дичину на столі феодала можна було побачити м'ясо курки, кози та свині. Серед овочів переважала морква, капуста, редис, серед фруктів – сливи, яблука, груші. Також ласували молоком, сиром та маслом.

Об'єкт культурної спадщини стає набагато цікавішим для пересічного відвідувача і розкриває свою суть саме у випадку, коли навколо нього буде відтворено історичне середовище (обстановку). Іншими словами, в ансамблевих експозиціях відтворюється цілісний ансамбль музейних предметів зі зв'язками, що склалися між ними в до музейний період існування. Тому на

основі досліджень середньовічних гравюр та писемних джерел максимально відтворили інтер'єр середньовічної кухні як додаткова локація для екскурсійного обслуговування.

Джерела та література

1. Кухонне начиння//<https://uk.wikipedia.org>.
2. Кухня середньовіччя//<https://uk.wikipedia.org>.
3. Попельницький О. Методичні рекомендації щодо музеєфікації пам'яток історії.// <http://tekstarhive.ru>.
4. Салата О.О. Основи музеєзнавства: навчально-методичний посібник /Вінниця: ТОВ «Нілан-ЛТД», 2015. – С. 96.