

**ДЕРЖАВНИЙ ІСТОРИКО-АРХІТЕКТУРНИЙ ЗАПОВІДНИК
«ХОТИНСЬКА ФОРТЕЦЯ»**



**КОЛЕКЦІЯ МУЗЕЙНИХ ПРЕДМЕТІВ
КЕРАМІЧНІ ЛЮЛЬКИ**



2022



Досліджуючи тему тютюнопаління та появи керамічних люльок варто почати з розуміння того хто та як вигадав вживати тютюн.

Паління було відоме ще в давньому Єгипті, пізніше згадується в італійських хроніках. В ті часи це була частина релігійних ритуалів.

Масове поширення тютюну пов'язане з ім'ям Христофора Колумба, який разом з учасниками відомої експедиції на острові Сан Сальвадор уперше побачив аборигена-індіанця, «який пив дим». А вже в середині XVI ст. тютюн у великих кількостях потрапляє до Європи та набуває не аби якої популярності.

Правителі та духовенство в різний час по-різному ставилася до вживання тютюну. Спочатку цій рослині приписували дивовижні цілющі властивості. З часом у різних країнах почалися заборони куріння та доволі жорстокі способи покарання порушників. Незважаючи на жорсткі заборони, тютюнопаління швидко поширювалося. У XVII ст. заборони знімаються, починається вільна торгівля тютюном, проте держави обкладають цю справу високими податками.

В Україні тютюнопаління поширюється з Османської імперії. На це вказують запозичені з турецької мови слова: так «люлька» - турецькою «lüle» означає трубка для паління, «тютюн» - «tütün», турецькими є також слова «бакун», «чубук», «бурун».

Отже, не дивно, що однією з найбільш поширених археологічних знахідок на території Хотинської фортеці є керамічні люльки різних розмірів, кольорів і фасонів. Сьогодні колекція Заповідника налічує більше ніж 700 одиниць.

І якщо з початку люльки до Хотина привозили з Туреччини, то згодом з'явилися і свої умільці. У фонді заповідника зберігається люлька з клеймом де зазначено «Хотинская фабрика».

з фондів ДІАЗ «Хотинська фортеця»

КЕРАМІЧНА ЛЮЛЬКА

XVII-XVIII СТ.



з фондів ДІАЗ «Хотинська фортеця»

КЕРАМІЧНА ЛЮЛЬКА

XVII-XVIII СТ.



з фондів ДІАЗ «Хотинська фортеця»

КЕРАМІЧНА ЛЮЛЬКА

XVII-XVIII СТ.



з фондів ДІАЗ «Хотинська фортеця»

КЕРАМІЧНА ЛЮЛЬКА

XVII-XVIII СТ.



з фондів ДІАЗ «Хотинська фортеця»

КЕРАМІЧНА ЛЮЛЬКА

XVII-XVIII СТ.



з фондів ДІАЗ «Хотинська фортеця»

КЕРАМІЧНА ЛЮЛЬКА

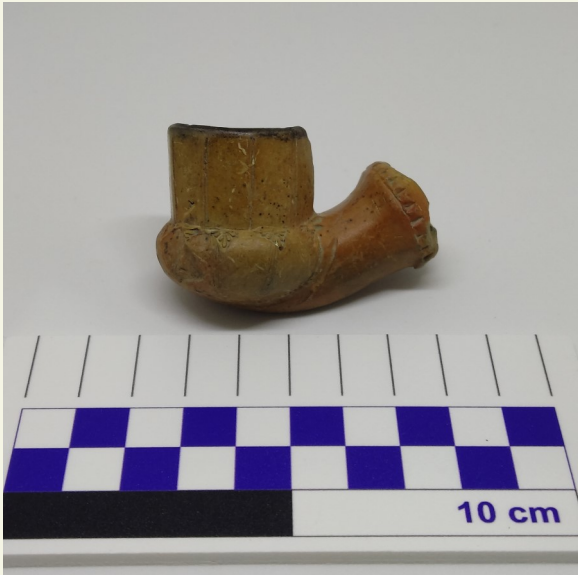
XVII-XVIII СТ.



з фондів ДІАЗ «Хотинська фортеця»

КЕРАМІЧНА ЛЮЛЬКА

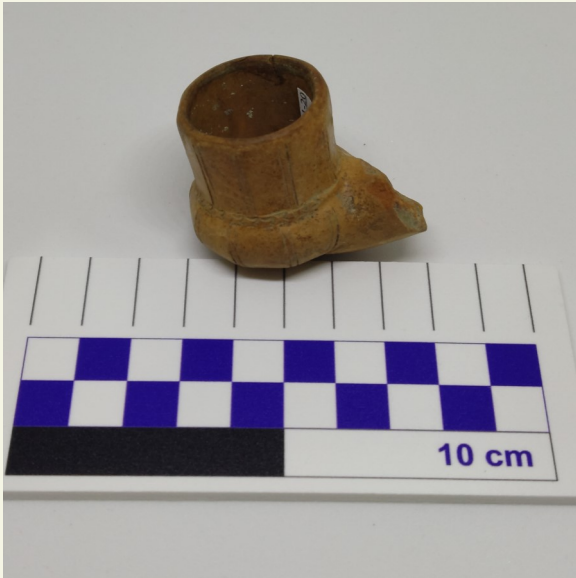
XVII-XVIII СТ.



з фондів ДІАЗ «Хотинська фортеця»

КЕРАМІЧНА ЛЮЛЬКА

XVII-XVIII СТ.



з фондів ДІАЗ «Хотинська фортеця»

КЕРАМІЧНА ЛЮЛЬКА

XVII-XVIII СТ.



з фондів ДІАЗ «Хотинська фортеця»

КЕРАМІЧНА ЛЮЛЬКА

XVII-XVIII СТ.



з фондів ДІАЗ «Хотинська фортеця»

КЕРАМІЧНА ЛЮЛЬКА

XVII-XVIII СТ.



з фондів ДІАЗ «Хотинська фортеця»

КЕРАМІЧНА ЛЮЛЬКА

XVII-XVIII СТ.



з фондів ДІАЗ «Хотинська фортеця»

КЕРАМІЧНА ЛЮЛЬКА

XVII-XVIII СТ.



з фондів ДІАЗ «Хотинська фортеця»

КЕРАМІЧНА ЛЮЛЬКА

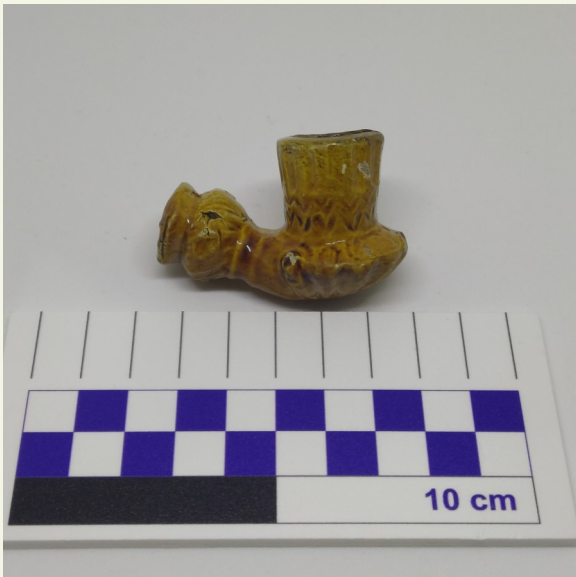
XVII-XVIII СТ.



з фондів ДІАЗ «Хотинська фортеця»

КЕРАМІЧНА ЛЮЛЬКА

XVII-XVIII СТ.



з фондів ДІАЗ «Хотинська фортеця»

КЕРАМІЧНА ЛЮЛЬКА

XVII-XVIII СТ.



з фондів ДІАЗ «Хотинська фортеця»

КЕРАМІЧНА ЛЮЛЬКА

XVII-XVIII СТ.

