

ДЕРЖАВНИЙ ІСТОРИКО-АРХІТЕКТУРНИЙ ЗАПОВІДНИК
«ХОТИНСЬКА ФОРТЕЦЯ»



ДОСЛІДЖЕННЯ ТА ЗБЕРЕЖЕННЯ
КУЛЬТУРНОЇ СПАДЩИНИ УКРАЇНИ



Матеріали ХІХ-ї науково-практичної конференції

**МІНІСТЕРСТВО КУЛЬТУРИ ТА
ІНФОРМАЦІЙНОЇ ПОЛІТИКИ УКРАЇНИ**

**ДЕРЖАВНИЙ ІСТОРИКО-АРХІТЕКТУРНИЙ ЗАПОВІДНИК
«ХОТИНСЬКА ФОРТЕЦЯ»**

ДОСЛІДЖЕННЯ ТА ЗБЕРЕЖЕННЯ КУЛЬТУРНОЇ СПАДЩИНИ УКРАЇНИ

*Матеріали ХІХ науково-практичної конференції
(м. Хотин, 27 жовтня 2023 р.)*

Хотин 2023

УДК 94 (477.85-2)
ББК 63.3 (4УКР-4ХОТ)51я43
X 852

*Рекомендовано до друку Вченою радою
Державного історико-архітектурного заповідника «Хотинська фортеця»
(протокол № 3 від 20.11. 2023 р.)*

Редакційна колегія

Буйновська Є.В.

директор ДІАЗ «Хотинська фортеця»

Шалаєва І.А.

заступник директора ДІАЗ «Хотинська фортеця»

Сандуляк В.О.

завідувач науково-дослідним відділом ДІАЗ «Хотинська фортеця»

Позняков Д.В.

завідувач музейно-освітнім відділом ДІАЗ «Хотинська фортеця»

Редколегією збережено авторський стиль викладу. Відповідальність за достовірність наукової інформації та посилань несуть автори статей.

X852 Дослідження та збереження культурної спадщини України // Матеріали ХІХ наук.-практ. конф. (м. Хотин 27 жовтня 2023 р.). Хотин, 2023. – 113 с.

У збірнику вміщено матеріали доповідей науково-практичної конференції з актуальних питань історії та археології. Для істориків, краєзнавців, археологів, музейних працівників, учителів історії, викладачів і студентів історичних факультетів вищих навчальних закладів.

УДК 94 (477.85-2)
ББК 63.3 (4УКР-4ХОТ)51я43

ЗМІСТ

Залізні знахідки з Хотинської фортеці <i>БУЙНОВСЬКА Єлизавета</i>	5
Дослідження об'єкта культурної спадщини Хмельниччини: Миколаївська церква в с. Савинці. <i>ГЕРАСИМЧУК Тетяна</i>	11
Визначення ступеня деградації мокрої археологічної деревини із застосуванням методу гідростатичного зважування <i>ГОЛОВАХА Роман</i>	20
«Пилип Орлик. Шлях гетьмана». До формування фондової колекції Національного заповідника «Гетьманська столиця» <i>ДРОБЯЗКО Наталія</i>	25
Турецькі символи Хотинської фортеці: значення та збереження <i>ІВАНОЧКО Альона</i>	32
Творчі надбання славетного українського митця Георгія Нарбута <i>КОВАЛЬОВ Олександр, МІРОШНИЧЕНКО Надія</i>	44
Дослідження та збереження пам'ятки архітектури національного значення башта Ляцька <i>КУЛІШОВА Анна, ПАГОР Валентин</i>	53

Мечеті османського Хотина	<i>ПОЗНЯКОВ Денис</i>	63
Фрагмент гривни-корони з Грелівки (Вінницька обл. України)	<i>ПРОХНЕНКО Ігор, ІЛЬКІВ Микола</i>	71
Жетони для рахування з замків Закарпаття	<i>ПРОХНЕНКО Ігор, СУХАР Арсен, КОЗАР Василь</i>	76
Фрагменти скляних гранат з Хотинської фортеці	<i>САНДУЛЯК Віктор</i>	83
Виставковий проєкт «Вбиті Росією: вчора – Батурін, сьогодні – Буча» Національного заповідника «Гетьманська столиця»	<i>ХАРМАК Марина</i>	94
Трьох-Анастасіївська церква в Глухові: історія будівництва та реставрація	<i>ШИШКІНА Юлія</i>	101

ЗАЛІЗНІ ЗНАХІДКИ З ХОТИНСЬКОЇ ФОРТЕЦІ¹

У статті презентовано дослідження колекції предметів із заліза, яка сформувалася у результаті археологічних досліджень на території Хотинської фортеці. Запропоновано класифікацію залізних предметів та визначено хронологічні особливості.

Ключові слова: пряжка, ядра, підкова, Хотинська фортеця.

Найбільш рідкісними знахідками під час археологічних досліджень Хотинської фортеці є деталі поясної гарнітури, гачки тощо. Складність художнього стилю деталей поясу може вказувати на присутність вищих станів тогочасного суспільства. На вказаній території виявлені і прості, і художньо складно виконані деталі поясної гарнітури.

Пряжка прямокутної форми була знайдена у 2013 р. Виріб без язичка, виготовлений із заліза. Довжина рамки пряжки – 3,1 см, ширина – 2,5 см. Пряжка простого виконання, художні деталі відсутні. Аналогії можна віднайти серед матеріалів Польщі, Туреччини тощо [14., С. 216].

У 2015 році під час археологічних дослідженнях Привратного двору було виявлено круглу пряжку, виготовлену із заліза, на кінцях якої присутні потовщення. Однією із знахідок був рамковий гачок-застібка із заліза, що слугував з'єднанням кінця поясу з S-подібним вертикальним гачком та ще одним гачком-застібкою. Розмір виробу – 5,5×3,3 см. За В. Прокопенком, подібні гачки з'явилися ще в епоху раннього середньовіччя. У Х ст. вони поступово зникають, а в XVI-XVII ст. повертаються в якості застібок шабельних портупей і сагайдачних поясів. Аналогії були віднаведені на території Угорщини та Туреччини (датуються XVI-XVII ст.) [12., С. 45].

Цінними знахідками поповнилась колекція музейного фонду ДІАЗ «Хотинська фортеця» після археологічних досліджень 2011 року, у рамках заходів із відзначення 390-ї річниці перемоги у Хотинській битві 1621 р.:

¹Єлизавета Буйновська (Хотин).

Директор. Державний історико-архітектурний заповідник «Хотинська фортеця».

понад 400 чавунних ядер для гармат і гаківниць діаметром від 2,0 до 14 см.

Цього ж польового сезону у північній частині замку знайдено 2 чавунних ядра діаметром 6 см, осколок чавунної гранати (товщина стінки 2 см, діаметр 7 см), осколок запалювальної гранати (брандскугель, діаметр – 14 см, товщина стінок – 2,5 см, наявні шість отворів з діаметром 2 см.). Схожі до останньої знахідки гранати використовувались польсько-литовським військом для мортирного обстрілу турецького табору під час Хотинської битви 1673 року [5., С. 62].

Серед цікавих знахідок можна виділити одну пряму і одну вигнуту шевські голки довжиною 7 і 7,4 см відповідно, а також залізну однозубу виделку з кільцем та крученим стержнем (довжина – 19,4 см, товщина стержня - 0,8 см, діаметр кільця - 4,6 см). Аналогії можна віднайти серед знахідок на полі битви під Берестечком [15., С. 304].

Дослідження проводились і між палацом коменданта та східною куртиною під час яких було знайдено: підкову (10,8 x 10 см), підковку, зламани петлі схожі на «бекасовий» шарнір від меблів чи скринь, секції ланцюга, цвяхи, прямокутну рамку пряжки (3x2, 5x0,4 см), наконечник арбалетної стріли (довжина-7,8 см, вага-54 г), ядро (діаметр-3,8 см, вага-196 г). Морфологічно схожі підкови датуються XV – XVII ст. [4., С. 121-123].

Також з даного польового сезону походить фрагментований ніж з шестикутним перехватом і прямокутним у профілі черешком (довжина – 8,5; ширина леза – 2,2 см). Бляшана випукла накладка з отвором по центру (1,5x1,1) слугувала як затильник руків'я ножа [4., С. 46]. Пешня завдовжки 16,8 см із розширеним лезом (ширина-10 см), скрученою конічною втулкою (діаметр – 3,8 см) з отвором, виготовлена із заліза та залізне калаче-подібне кресало (6,4x2,1x0,7 см) були теж одними із знахідок.

Археологічні дослідження на території Хотинської фортеці у 2016 р. значно поповнили колекцію виробів із заліза, було знайдено гарматні

боєприпаси різних калібрів: ядра, бомби (в тому числі з клеймом), кніпелі, гранати. До артилерії відноситься розрядник із двома по спіралі закрученими стержнями та кованою втулкою (довжина – 15,3 см; діаметр – 4,1-4,5 см). Предмети озброєння представляє конічний вток (висота – 8,7 см; діаметр – 3,4-3,7 см), два залізні наконечники лучних стріл [2., С. 170]. Перший наконечник стріли виготовлений із заліза, коризований (загальна довжина 12,2, маса – 9,8 г). Наконечник досить масивний та має видовжений броневий ромбічний в перетині проникатель, упор наконечника має форму прямокутника та сплюснутий у місці стику з черешком [6., С. 12].

Інший наконечник стріли теж залізний і коризований (загальна висота 7,8 см, маса – 3,1 г). Даний наконечник є дещо менший за попередній, броневий ромбічний в перетині проникатель має потовщення всередині пера. У екземпляра відсутній масивний упор, на відміну від першої знахідки [6., С. 12]. Луїджі Фернандо Марсальї наводить у своїй роботі автентичну зброю дальнього бою війська Османської імперії на період XVIII ст. Наконечники стріл різних типів він називає “окляри”, окрім цього присутні “татарські стріли” та “пір-татар”, тобто стріли, які довші та товщі за інші [1., С. 195].

Вироби із чорного металу представлені фрагментом казана (діаметр – 32 см; товщина стінок – 0,3 см); залізним крученим гаком із петлею для парного запрягу (довжина загальна – 19 см; довжина петлі – 13 см; ширина – 4,5-4,8 см); ручним свердлом (довжина – 17,1 см; діаметр – 0,9-1,0 см); молотком із хрестоподібним «клеймом» на боковій площині (14,5×2,9×2,4 см) тощо [6., С. 12-13]. Такі предмети характерні для пам'яток XVIII ст. Аналоги залізних казанів репрезентовано знахідками з Богородицької фортеці [11., С. 86].

Під час науково-рятівних археологічних досліджень у 2017 році було теж знайдено вироби із заліза, які датуються XVIII ст.: два окуття

дверні підпрямокутні з отворами (25x5,3x19,7x5,7), два фрагменти підковок для чобіт (8,8;5,5), залізне кільце, пластина з округлим закінченням (7,6x2,5), осколок ядра (ймовірно, гранати; 9x6x5, товщина стінки-2-2,5 см) [7., С. 57].

Польовий сезон 2019 р. репрезентував наступні вироби із заліза: фрагментовані П-подібні залізні скоби довжиною до 23 см, шириною 2-4 см і товщиною 0,4-1,2 см. За допомогою них у заглиблених пазах скріплювали між собою тесані кам'яні блоки, які для міцності могли заливатися свинцем. Ймовірно, вони місцевого виробництва і виготовлялися безпосередньо при будівництві, на що вказують різні метричні параметри виробів. Також серед знахідок прямокутні у перетині видовжені залізні бруски зі слідами обрубання на кінцях, які слугували заготовками для скоб (розміри їх коливаються у межах 9,1-13x1,6-2x1,5-2 см, вагою від 195 г до 284 г) [8., С. 16-17].

До будівельної категорії виробів відносяться ковані залізні цвяхи різних розмірів з шляпкою чи Т-подібним розширенням. Серед них можна виділити групу стандартизованих дрібних цвяхів довжиною 5,1-5,6 см з профілем 0,2x0,3 см і 8-подібною в плані шляпкою.

Археологічні знахідки різного призначення трапляються і під час господарських робіт, наприклад у вивалах, на відкритих ділянках, на пішохідних стежках було знайдено значну кількість металевих предметів. Деталі холодної зброї представляє бронзовий наконечник від піхов тесака чи шпаги. Він має вигляд конічної втулки, на кінці присутнє кулясте потовщення. Його довжина – 3,8 см, найбільша ширина – 1,9 см. Схожі знахідки було віднайдено під час археологічних досліджень Прибрамного двору і ділянки біля західної стіни замку [9., С. 11]. Аналогії також зустрічаються у матеріалах досліджень території Богородицької фортеці [11., С. 60]. Датувати дані речі можна другою половиною XVIII-XIX ст. [10., С. 66].

Також випадковою знахідкою став залізний розрядник, який допомагав при застряганні кулі в мушкеті і був частиною шомполу. Це був масивний кований циліндричний наконечник, що містив подвійну спіраль, яка охоплювала кулю. На тильній стороні міститься отвір з різьбою для кріплення на шомполі. Довжина знахідки – 4, 2 см, діаметр спіралі – 1, 4 см. Схожі знахідки відомі з досліджень Богородицької фортеці [11., С. 64-65].

Серед деталей кухонного посуду вирізняється залізна скоба для кріплення залізного ободу до великих мідних казанів. Виріб виготовлений із квадратного дроту, у верхній частині присутній загин у формі петлі. На кінцях скоба округла, розплющена. Містяться отвори для заклепок, один із них пошкоджено корозією. Довжина знахідки – 6,4 см, ширина - 4,6 см. Такі елементи казанів характерні для XVII-XVIII ст.[13., С. 124].

Господарські предмети представляє парна клямка для кріплення деталей воза, виготовлений із чотигранного залізного дроту. Клямки посередині зігнуті в петлю і з'єднані між собою. Кінця у клямок – пласкі, звужені і зігнуті. Загальна довжина виробу – 22 см. Аналогічні знахідки виявлено на території Нової фортеці у 2016 р., а також серед виробів Богородицької фортеці. Датується клямка XVII-XVIII ст. [6., С. 113].

Таким чином, виявлені під час досліджень знахідки доповнюють інформацію про минуле Хотинської фортеці та регіону загалом в період XVII-XVIII ст. Вони відображають певні сфери життя гарнізону фортеці і простого населення. Дані знахідки допомагають реконструювати моду тогочасного населення на основі іконографічних джерел, розширити інформаційну базу про військову справу і ремесла у Хотинській фортеці, сприяють вивченню повсякденної історії гарнізону, вони засвідчують інформацію про побутування на території Хотинщини європейських зразків зброї.

Джерела та література

1. Аствацатурян Э. Г. А 91 Турецкое оружие в собрании Государственного Исторического музея. СПб.: ООО «ТПГ „Атлант», 2002. – С. 195;
2. Буйновська Є. Археологічні дослідження Хотинської фортеці у 2016 р. – С. 170-178;
3. Грига В., Калініченко В. Елементи холодної та ручної вогнепальної зброї з розкопок Хотинської фортеці у 2013-2014 рр. // Хотинщина в контексті воєнного протистояння Росії, Австрії і Туреччини у XVIII ст. (до 275 річниці Ставчанської битви) / Матер. наук.-практ. конф. (м. Хотин, 12 вересня 2014 р.). – Кам'янець-Подільський : ПП Буйницький. 2015. – С. 66;
4. Дзембас О.В. .Результати роботи Невицької експедиції у 2009 р. /Археологічні дослідження в Україні, 2010). - С. 121-123;
5. Ільків М. Археологічні матеріали XVII ст. з Хотинської фортеці (дослідження 2013 р.)-С.62;
6. Ільків М. Звіт про археологічні дослідження на території Хотинської фортеці у 2016. //Науковий архів ДІАЗ «Хотинська фортеця» - С. 57;
7. Ільків. Звіт про археологічні дослідження на території Хотинської фортеці у 2017 р. //Науковий архів ДІАЗ «Хотинська фортеця» - С. 53;
8. Ільків. Звіт про археологічні дослідження на території Хотинської фортеці у 2019 р. //Науковий архів ДІАЗ «Хотинська фортеця» - С. 16-19;
9. Ільків М.В., Пивоваров С.В. Звіт про проведення археологічних досліджень на території Хотинської фортеці у 2014 році//Науковий архів ДІАЗ «Хотинська фортеця» – С.11;
10. Ільків М.В. Звіт про проведення археологічних досліджень на території Хотинської фортеці у 2015 році//Науковий архів ДІАЗ «Хотинська фортеця» - С. 10;
11. Ковальова І. Ф., Шалобудов В.М., Викленко В.О. Каталог старожитностей доби пізнього середньовіччя містечка Самарь та Богородицької фортеці / І.Ф. Ковальова, В. М. Шалобудов, О.В. Харитоновна. – Д.: Вид-во Дніпропетровського національного університету, 2007. – С. 86, рис. 43;
12. Михайлина Л., Ільків М. Археологічні дослідження Хотинської фортеці у 2015 р. Хотинщина у XVIII – на поч. XIX ст.: політичні та соціально-економічні аспекти розвитку (до 300 річниці утворення Хотинської нахії) – С. 45;
13. Остафійчук О.В. Випадкові знахідки предметів, як джерело поповнення фондів ДІАЗ “Хотинська фортеця” / Дослідження, охорона та популяризація об’єктів культурної спадщини / Матеріали наук.-практ. конф. (м. Хотин, 22 серпня 2018 р.). – Кам'янець-Подільський : ФОП Буйницький О. А., 2018. – С. 124;
14. Пивоваров С., Калініченко В. Металеві пряжки з розкопок Хотинської фортеці 2013-2015 рр. Хотинщина в період польсько-турецьких війн XVII століття (до 395-річчя Хотинської війни 1621р.) / Матер. наук.-практ. конф. (м. Хотин, 12 жовтня 2016 р.). – Кам'янець-Подільський : ПП Буйницький, 2016. – С. 216.

ДОСЛІДЖЕННЯ ОБ'ЄКТА КУЛЬТУРНОЇ СПАДЩИНИ ХМЕЛЬНИЧЧИНИ: МИКОЛАЇВСЬКА ЦЕРКВА В с. САВИНЦІ²

У статті подано історичні дослідження Миколаївської церкви, яка була споруджена в останній чверті XVIII ст. (1783 р.) з добудованою дзвіницею 1868 р., що знаходиться в с. Савинці Хмельницького району Хмельницької області. Миколаївська церква є щойновиявленим об'єктом культурної спадщини, яка має архітектурну, історичну та мистецьку цінність. Церква в значній мірі зберегла своє об'ємно-планувальне вирішення. Компактна форма та лаконічне архітектурно-художнє оздоблення є відображенням в її рисах пізнього класицизму. Будівництво храму пов'язано з іменем відомого шляхетного польського роду Потоцьких гербу Пилява.

Ключові слова: церква, дзвіниця, щойновиявлений об'єкт культурної спадщини, пізній класицизм, Савинці, Т. Потоцький

Культурна спадщина Хмельниччини є невід'ємною частиною культурного надбання України. Збереження і примноження культурного надбання належить до пріоритетних напрямів державної політики у сфері культури. Об'єкти культурної спадщини формують історико-культурний потенціал, який є складовою національного багатства країни. На території Хмельниччини збереглося чимало історичних та архітектурних об'єктів, які презентують культурний потенціал. Відповідно до чинного пам'яткоохоронного законодавства в Україні державному обліку й охороні підлягає широкий спектр об'єктів, комплексів та визначних місць культурної спадщини: окремі будівлі, їхні комплекси та ансамблі, монастирі і фортеці, квартали, площі й історичні центри стародавніх міст і містечок, сади і парки, історико-меморіальні будинки, городища і вали тощо. Охорона культурної спадщини включає облік (виявлення, наукове вивчення, класифікацію та паспортизацію), захист, збереження, належне утримання, відповідне використання, консервацію, реставрацію та реабілітацію об'єктів культурної спадщини.

² **Тетяна Герасимчук** (Кам'янець-Подільський)

Науковий співробітник. Національний історико-архітектурний заповідник «Кам'янець»

Станом на 01.01.2013 р. на території Хмельницької області на обліку перебувало 3 098 пам'яток культурної спадщини, з них 256 пам'яток археології (11 пам'яток національного значення), 345 пам'яток архітектури та містобудування (232 національного значення), 126 пам'яток мистецтва (1 національного значення), 2 368 пам'яток історії (4 національного значення) та 1 пам'ятка науки і техніки Всесвітньої спадщини ЮНЕСКО, яка знаходиться у Хмельницькому та Ярмолинецькому районах.

Протягом 2009 – 2012 рр. по Хмельницькій області до Державного реєстру нерухомих пам'яток України занесено 150 пам'яток місцевого значення [4., С. 530], з яких 7 пам'яток архітектури, 16 – археології, 3 – монументального мистецтва та 124 пам'ятки історії. Постановою Кабінету Міністрів України від 10.10.2012 р. № 929 до Державного реєстру нерухомих пам'яток України занесено 3 пам'ятки архітектури національного значення. Підготовлено облікову документацію на 159 об'єктів історії, мистецтва та архітектури для занесення їх до Державного реєстру. До переліків щойно виявлених об'єктів культурної спадщини у 2010 – 2013 рр. наказами управління культури, туризму і курортів облдержадміністрації включено 568 об'єктів.[1., С. 146]

Згідно наказу управління культури, національностей та релігій Хмельницької ОДА від 28.02.2013 р № 65 «Про доповнення переліку щойно виявлених об'єктів архітектури Хмельницької області» щойно виявленим об'єктом культурної спадщини є Миколаївська церква в с. Савинці Хмельницького району (колишнього Ярмолинецького) Хмельницької області. Миколаївська церква датується 1868 роком та ще в 1994 р. була рекомендована для взяття під охорону держави як пам'ятка архітектури за результатами науково-пошукових робіт, підготовлених Науково-дослідним інститутом теорії і історії архітектури та містобудування (НДІТІАМ) для складання анотованого списку і редакції

«Словника пам'яток історії і архітектури Хмельницької області (розділ містобудування та архітектури)». [10., С. 146]

В історичних джерелах XVI ст. згадується про існування дерев'яної церкви в селі Савинці. [9., С. 408] Перші документальні відомості про село Савинці також датуються XVI ст. [8] У 1544 р. брати Василь, Южно, Северин Ярмолинські шляхетського родинного гербу «Корчак» отримали у спадок володіння селом Савинці. У 60-х рр. XVI ст. Савинці були у володінні польських дворянських шляхетських родів Ярмолинських [11] і Міщовських. [13., С. 242] У 1578-1583 рр. частина Савинців належала Чолганським (донька Василя Ярмолинського вийшла заміж за Андрія Чолганського – 1571 р.) та Потоцьким з лінії белзьких воєвод [15., С. 348]. Наприкінці XVI ст. поселення було спустошене татарами [8]. У XVII ст. частиною Савинців володіли Ярмолинські. У другій половині цього століття поселення знову було спустошене під час козацьких війн, тож 1661 р. тут не було жодного заселення.

У XVIII ст. землі с. Савинці перейшли до шляхетського польського роду Потоцьких гербу Пилява і входили до складу Фрампільського ключа. На початку XVIII ст. Потоцькі посприяли будівництву в Савинцях оборонного замку, який 4 червня 1703 року було зруйновано внаслідок військових дій селянсько-козацьких загонів під проводом Шпака (Федора Білоцького). Вони розбили під Савинцями польсько-шляхетське військо, яке очолював Ян Жигмунт Шепінг. [3., С. 642] На місці знищеного замку Теодор Потоцький в 1759 р. побудував палац, оточений садами та парками. В листопаді 1781 року в Савинецькому палаці ночував останній король Речі Посполитої Станіслав Август Понятовський, коли повертався з Кам'янця-Подільського [12., С.312].

В цей час (в 1721 р.) в Савинцях існувала дерев'яна уніатська церква, яка згоріла в 1783 р. Натомість прихожани спорудили невеличку дерев'яну церкву Святого Іоанна-Предтечі, яка діяла до 1841 р., пізніше була

розібрана. У тому ж 1783 р. (за іншими джерелами – 1785 р.) за кошти Теодора Потоцького розпочали будівництво цегляного храму. У візантийних протоколах 1827-1830 рр. в Савинцях, парафії Скажинці, Плоскирівського деканату згадується каплиця в маєтку Потоцьких, в якій правив уніатський священник. Ймовірно, йдеться про той самий цегляний храм [14., С. 165-167].

У 1841 р. вищезгаданий храм було закрито і його будівлю передано православним. Споруда була переосвячена на церкву Святого Миколая Чудотворця. Подільські єпархіальні відомості інформують, що 15 листопада 1861 року Афанасій Пршеміцький назначений на посаду священника в с. Савинці [6., С.122]. З того ж 1861 р. при церкві була відкрита церковна школа, яка діяла до 1885 р. У 1867 р. за рахунок коштів місцевої казни біля церкви була побудована кам'яна дзвіниця, яка до сьогодні не збереглась [9., С.408]. У 1868 р. священник Савинецької церкви Афанасій Пршеміцький був присутнім на духовній раді при Кам'янець-Подільській Духовній Консисторії [7., С. 132]. У квітні 1868 р. єпархіальне керівництво надало дозвіл влаштувати нову підлогу в Миколаївській церкві за кошти прихожан храму [7., С. 212]. Враховуючи дату побудови дзвіниці – 1867 р. та ремонтні роботи в церкві 1868 р., в офіційному наказі управління культури, національностей та релігій Хмельницької ОДА Миколаївська церква була продатована 1868 роком.

В цей час Савинцями володів Юзеф Косецький, який придбав на аукціоні в 1860 р. село разом з маєтком у внуків Теодора Потоцького Адаміни-Анелі Каменьської (дружини полковника Миколая Каменьського) та Юліуша Потоцького. У 1895 р. Син Юзефа, Францішек Косецький перепродав с. Савинці полковнику Бенкендорфу [12., С. 312-315].

У 1885 р. в селі було відкрите Народне училище Міністерства народної освіти, яке нараховувало до 90 учнів, а на 1911 р. в Савинцях уже діяло

два сільських училища. Під час визвольних змагань, 1 вересня 1918 р., в село прибуло більше сотні повстанців Подільської групи під проводом полковника Якова Гальчевського. Вони майже два роки успішно боролися з більшовиками, але під тиском останніх були змушені відступати до Польщі.

По встановленню Радянської влади, в селі діяла семирічна школа та бібліотека, фонд якої на 1938 р. нараховував 580 книг. У 1929 р. в межах земельних угідь с. Савинці було утворено колгосп імені «Петровського», який пізніше, на честь відзначення 40-річчя Жовтневої революції, був перейменований в колгосп «40-річчя Жовтня». Під час II світової війни село було окуповане в липні 1941 року, а деокуповане – 26 березня 1944 року. У післявоєнні роки в селі нараховувалось 149 житлових будинків. У 1955 р. Савинці були електрифіковані, а з 1961 р. проведено радіомережу.

У радянський час, з початком утисків на церкви, в 1920 р. Миколаївська церква була зачинена. Існують відомості, що в цей час в будівлі храму були розміщені стайні [2]. Зі слів місцевого священика, в 60-х роках минулого століття богослужіння в церкві відновилися. Ймовірно, в цей час був піднято купол, якого раніше не було та розписаний інтер'єр церкви місцевими художниками з сусіднього села Томашівка. (рис. 1)

Після 2000-х років на подвір'ї церкви було споруджено невеличку дзвіницю та облаштовано огорожу по всьому периметру території храму.

На сьогодні церква в значній мірі зберегла своє об'ємно-планувальне вирішення. Компактна форма та лаконічне архітектурно-художнє оздоблення є відображенням в її рисах пізнього класицизму.

План церкви цікавий та неординарний.(рис. 2). Цегляна однокупольна будівля церкви, складної форми в плані, наближеної до квадрату, з чотирма пілонами. Вівтар церкви орієнтований на північ. Об'єм церкви перебудовувався. Існує три входи в церкву: головний з боку південного фасаду, вхід з боку східного фасаду та через східну ризницю з

півночі.

Об'ємно-просторова структура храму складається з храму – молитовної зали, вівтаря та двох ризниць. Притвор – відсутній. Біля головного входу до внутрішнього простору виступає тамбур, над яким влаштований балкон – хори. Молитовна зала поділяється на декілька просторів пілонами.(рис. 3)

Центральне місце займає підкупольний простір восьмигранної форми в плані, накритий восьмигранним куполом на світловому барабані. Тут, у північній частині, організована соля з іконостасом. Обабіч розташовуються невеликі простори, перекриті півциркульними склепіннями. Між головним входом і підкупольним простором організована ще одна велика зала складної форми в плані з плоским перекриттям. Всі простори між собою поєднуються півциркульними арками, різними по висоті.

Фасади церкви оздоблені лопатками. Головний фасад по центру означений розкріповкою з трикутним фронтоном. Бічні частини головного фасаду означені півциркульними фронтонами. Головний вхід фланкують зведені в пучок пілястри і круглі колони на висоту фасаду з прямокутними в перетині імпостами. Капітелі колон і пілястрів мають складний сходишковий профіль. Карниз по центральній осі акцентований півциркульним підйомом. Східний і західний фасади центральної частини храму розкріповкою діляться навпіл, завершуються трикутними фронтонами з двосхилим дахом, в тимпанах яких виходять по центру прямокутні двері (без балкону), а по боках – півциркульні вікна. Фасади по периметру завершуються розвиненим карнизом. Купол церкви увінчується декоративною цибулястою банею на восьмерику. Над вівтарем влаштований двосхилий дах з трикутним фронтоном в торці.[5., С. 4-5].

Будівля Миколаївської церкви в селі Савинці має історичну, архітектурну та мистецьку цінність. Будівництво храму пов'язано з іменем відомого шляхетного польського роду Потоцьких гербу Пилява. Будівлю Миколаївської церкви доцільно використовувати як культову споруду у спосіб, що потребує найменших змін і доповнень та забезпечує збереження її матеріальної автентичності, композиційно-просторового вирішення, цінних історико-архітектурних елементів екстер'єру та інтер'єру.



Рис.1. Історичне фото, 1960-ті рр.



Рис.2. Південний фасад церкви з головним входом.



Рис.3. Інтер'єр. Іконостас.

Джерела та література

1. Бондар С.О., С. М. Шпаковський Пам'ятки архітектури та містобудування міста Ізяслав та Ізяславського району. Попередні науково-проектні та ремонтно реставраційні роботи на пам'ятці архітектури XVI ст. – Замку Заславських // Праці Науково-дослідного інституту пам'яткоохоронних досліджень. Випуск 9. – К.: СПД Павленко, 2014. – С.146;
2. Історична замітка. Село Савинці//рукопис – Фонди бібліотеки с.Савинці;
3. Історія міст і сіл Української РСР. Хмельницька область. – К.: Головна редакція УРЕ, 1971. – С. 642;
4. Лукашук В. С. Методологічні аспекти занесення об'єктів культурної спадщини Деражнянського району до Державного реєстру нерухомих пам'яток України / В. С. Лукашук, С. М. Шпаковський // Матеріали Всеукраїнської науково-краєзнавчої конференції «Деражнянщина: минуле і сучасне». – Хмельницький, 2013. – С.530;
5. Облікова документація на щойно виявлений об'єкт культурної спадщини Миколаївська церква 1868 р. в с. Савинці Хмельницького району, Хмельницької області. Кам'янець-Подільський, 2023. – с.19. Фонди НІАЗ «Кам'янець». Науковий архів, шрифт 82/311;
6. Подільські єпархіальні відомості, 1862 р. [Електронна версія]. Режим доступу: https://archive.org/details/podillya_vidomosti/PEV.1862/page/2/mode/2up;
7. Подільські єпархіальні відомості, 1868 р. [Електронна версія]. Режим доступу: https://archive.org/details/podillya_vidomosti/PEV.1868/page/n1343/mode/2up;
8. Савинці (Хмельницького району) [Електронна версія]. Режим доступу: [https://uk.wikipedia.org/wiki/;](https://uk.wikipedia.org/wiki/)
9. Сецінський Е.И. Приходы и церкви Подольской епархии. Каменецкий уезд. – Труды Подольского историко-статистического комитета. Біла Церква – Вид.: Олександр Пшонківський, 2009 – 408 с;
10. Тиманович Є.В. Підготовка матеріалів до Зводу пам'яток історії та культури України (розділ архітектури та містобудування) Хмельницька обл. – Київ, 1994 – С.146. – Фонди НІАЗ «Кам'янець», шифр 42/31;
11. Шляхта руських земель 1350-1650 рр.//Родоводи шляхти: Ярмолинські [Електронна версія]. Режим доступу: <https://sites.google.com/site/slahtavkl/Altavet/a-1/a;>
12. Aftanazy R. Dzieje rezydencji na dawnych kresach Rzeczypospolitej – Wojewodstwo Podolskie. Wrocław, 1994. – S.312-315;
13. Boniecki A. Herbarz Polski – Т. XIV– S. 242;
14. Diecezja kamienicka około 1830 roku – parafie i dekanaty, kościoły i kaplice ks. Jan Szczepaniak 'Analesta Cracoviensia' 47 (2015), S.151-180;
15. Sawince // Słownik geograficzny Królestwa Polskiego i innych krajów słowiańskich / Pod red. F. Sulimierskiego, B. Chlebowskiego, W. Walewskiego. – Warszawa: Nakładem Filip Sulimierski i Władysław Walewski, 1890. – Т. X– S. 347-348.

ВИЗНАЧЕННЯ СТУПЕНЯ ДЕГРАДАЦІЇ МОКРОЇ АРХЕОЛОГІЧНОЇ ДЕРЕВИНИ ІЗ ЗАСТОСУВАННЯМ МЕТОДУ ГІДРОСТАТИЧНОГО ЗВАЖУВАННЯ³

В якості базового фактора для класифікації стану експонатів із мокрої деградованої археологічної деревини уведене поняття - «ступінь деградації», що характеризує відношення щільності зруйнованої деревини до щільності здорової.

«Ступінь деградації» деревини впливає на вибір комбінацій консервуючих сумішей, які дозволяють досягти максимального збільшення глибини та рівномірності проникнення в деревину полімерних речовин.

Розглянуто існуючі інструментальні методи визначення щільності твердих тіл, та запропоновано проводити визначення стадії деградації мокрої археологічної деревини із застосуванням методу гідростатичного зважування.

***Ключові слова:** мокра археологічна деревина, поліетиленгліколь, консервація, вакуумне просочення.*

Під час археологічних розкопок знаходять речі різного ступеню збереженості. Особливо це стосується речей, які виготовлені з деревини.

Експонати з археологічної деревини можуть дуже суттєво візуально відрізняються за своєю структурою один від одного, а відповідно і за фізичними властивостями також. Це призвело до появи великої кількості методик та технологій консервації і реставрації старих виробів з деревини.

В Національному заповіднику «Хортиця» було проаналізовано світовий досвід застосування класичних технологій консервації деревини полімерними сумішами на водній основі. Це переважно струменеве, крапельне (багаторазове гідропульпування) просочення і просочення методом занурення [1, 2, 3, 4].

Досліджуючи та критично аналізуючи ці технології стало зрозуміло,

³**Роман Головаха** (Запоріжжя).

Кандидат технічних наук, доцент, старший науковий співробітник. Національний заповідник "Хортиця", Україна, м. Запоріжжя.

що достатньо якісного результату при оптимальному співвідношенні “ціна/вартість” – можливо досягти за умови використання технології так званого вакуумного просочення рідкими консерваційними сумішами деградованої археологічної деревини методом повного поглинання [5].

Починаючи з 2014 р. в Національному заповіднику «Хортиця» були розпочаті експерименти з вакуумним просоченням деревини.

Для цього було створено експериментальний вакуумний стенд, на якому проведено основну кількість дослідів з консервації мокрої археологічної деревини [6].

Аналізуючи результати досліджень, проведених на цьому стенді, було розроблено технологію «глибокого циклічного вакуумного просочення рідкими консерваційними сумішами мокрої деградованої археологічної деревини» та оформлено патент на корисну модель [7].

В якості основного базового фактора, під час проведення вакуумного просочення, для класифікації експонатів із деревини уведене поняття - «ступінь деградації», що характеризує відношення щільності зруйнованої деревини до щільності здорової.

Існує чотири ступені деградації:

I ступінь - зменшення щільності від 0 до 20%;

II ступінь - від 20 до 40%;

III ступінь - від 40 до 60%;

IV ступінь - вище ніж 60%.

Проведення інструментального визначення ступеня деградації деревини дає нам змогу аргументовано розрахувати норми витрат консерваційних сумішей.

Норма витрат полімерних консерваційних сумішей на основі поліетиленгліколів (ПЕГ) обчислюється відносно ступеня деградації деревини та загального об'єму деградованої деревини, який потрібно обробити.

Об'єм консерваційного розчину, який необхідний для обробки експонату, розраховується із співвідношення 1:5 до об'єму деградованої деревини. Тобто для просочення 1м³ деревини потрібно 5м³ консерваційного розчину виготовленого змішуванням ПЕґу до повного розчинення в сумішах простих ефірів або кетонів, спиртів або води.

Таблиця 1. Концентрація розчину консерванту в залежності від ступені деградації деревини.

Ступінь деградації деревини	Концентрація розчину ПЕґа, %
I ступінь	20
I ступінь	35
I ступінь	50
IV ступінь	70

Для визначення щільності твердих тіл існує кілька основних методів – витіснення води або ртуті, гідростатичне зважування, вимір виштовхувальної сили під час занурення зразків у рідину, методи пікнометричний, ультразвуковий, вібраційний тощо [8, 9, 10].

Для визначення «ступеня деградації» мокрої деградованої археологічної деревини з міркувань реставраційної етики бажано використовувати інструментальні методи неруйнівного контролю щільності твердих тіл, наприклад застосовувати метод гідростатичного зважування [11]. Але реставратор за своїм бажанням може використовувати і інші зрозумілі йому неруйнівні методи інструментального визначення щільності твердих тіл, в залежності від його кваліфікації та обладнання, що мається у нього в наявності.

Досвідчений реставратор, який провів велику кількість дослідів з просочення деградованої деревини здатний інтуїтивно на основі візуальних спостережень і тактильних відчуттів якісно визначити

ступінь деградації деревини.

Кількість і необхідний розмір зразків деревини, які потрібно вилучити реставратору з експонату для об'єктивної приладової оцінки ступеня деградації мокрої археологічної деревини, та спосіб технічної реалізації цього вилучення – є обов'язковим предметом обговорення на реставраційній раді членами реставраційної ради, які мають необхідний рівень кваліфікації для ухвалення таких рішень. І тільки після проведення всебічного обговорення, за результатами відкритого голосування приймається остаточне рішення, щодо цього питання.

Для отримання зразків деградованої деревини добре зарекомендував себе спосіб з застосуванням так званих «коркових свердл», або як їх ще називають – «пробочники», або свердла для взяття дендрологічних проб деревини.

Підсумувавши вище викладені міркування можна з впевненістю стверджувати, що використання метода гідростатичного зважування для визначення «ступеня деградації» мокрої деградованої археологічної деревини є доволі прийнятним варіантом. Тому що він не вимагає складного прецизійного вузькоспеціалізованого обладнання і легко може бути усвідомлений та опанований реставраторами з будь-яким рівнем попередньої професійно-технічної підготовки.

Джерела та література

1. Conservation of Wood Artifacts: A Handbook. Dr. rer. nat. Achim Unger, Professor Dr. Arno P. Schniewind, Professor Dr. rer. nat. Wibke Unger (auth.) - Springer Science & Business Media, 2013, 578p. ISBN 978-3-662-06398-9;
2. Florian Mary-Low, D. P. Kronkright, R. E. Norton. The conservation of artifacts made from plant materials J. Paul Getty Trust. 1990;
3. Рамсайер Д., Волантен Д. Археология и консервация мокрого дерева // Museum, 1987, вып. 153;
4. Restoration of Khufu's boat. The third phase of the restoration of Khufu's second solar boat has recently begun, reports Samia Fakhry - <http://weekly.ahram.org.eg/News/5736.aspx> - 16.09.2017;
5. Головаха Р.В., Деменко П.Г. Деякі особливості технології глибокого циклічного просочення рідкими консерваційними сумішами мокрої деградованої археологічної деревини методом повного поглинання. Збірка наукових праць «Заповідна Хортиця». Міністерство культури України Національний заповідник

«Хортиця» - Запоріжжя – 2018, с. 207-211);

6. Головаха Р. В., Денисенко А.О., Деменко П.Г., Нефедов В.В. «Консервація деградованої археологічної деревини методом повного поглинання (конструктивні особливості конденсаційного модуля). Středoevropský věstník pro vědu a výzkum • 5(57) 2019, p.51-57. (укр. «Центральноєвропейська наука і дослідження» Чехія);

7. Головаха Р.В. Патент на корисну модель №125990. СПОСІБ ГЛИБОКОГО ЦИКЛІЧНОГО ПРОСОЧЕННЯ МОКРОЇ ДЕГРАДОВАНОЇ АРХЕОЛОГІЧНОЇ ДЕРЕВИНИ. Видано відповідно до Закону України “Про охорону прав на винаходи і корисні моделі”. Зареєстровано в Державному реєстрі патентів України на корисні моделі 25.05.2018;

8. Peter Hidnert and Elmer L. Peffer. Density of Solids and Liquids. National Bureau of Standards Circular 487, Issued March 15, 1950 – 29 p;

9. Density Determination of Solids and Liquids. <https://www.eag.com/techniques/density-determination-of-solids-and-liquids/> - 20023. 13:21;

10. Measuring Density with Laboratory Balance. https://www.mt.com/us/en/home/applications/Laboratory_weighing/density-measurement.html - 20023.];

11. Мельничук Д.О., Мельничук С.Д., Войціцький В.М., Кліх Л.В., Томчук В.А., Хижняк С.В., Цвіліховський В.І. Аналітичні методи лабораторних досліджень. Облаштування хімічних аналітичних лабораторій, загальноприйняті та додаткові підготовчі роботи для досліджень. Навчальний посібник/ За редакцією академіка НАН України і НААН України Д.О. Мельничука. – К., 2016.– 242 с.

**«ПИЛИП ОРЛИК. ШЛЯХ ГЕТЬМАНА». ДО ФОРМУВАННЯ
ФОНДОВОЇ КОЛЕКЦІЇ НАЦІОНАЛЬНОГО ЗАПОВІДНИКА
«ГЕТЬМАНСЬКА СТОЛИЦЯ»⁴**

У даній статті вперше поетапно розкривається масштабний проєкт «Пилип Орлик. Шлях гетьмана» підготовлений істориками Національного заповідника «Гетьманська столиця», підсумком якого стало монументальне однойменне полотно Заслуженого діяча мистецтв України Олесь Солов'я. Стаття підкреслює важливість комплектування фондової колекції, пов'язаної з Пилипом Орликом та привертає увагу до значущості пошанування і вивчення діяльності відомого українського гетьмана, як видатної історичної постаті української історії. Представлення полотна «Пилип Орлик. Шлях гетьмана» в експозиційних залах палацу гетьмана Кирила Розумовського сприятиме більш глибокому розумінню історичної постаті гетьмана Пилипа Орлика та його життєвої дороги.

Ключові слова: Пилип Орлик, «Пилип Орлик. Шлях гетьмана», Батурич, Національний заповідник «Гетьманська столиця».

Наукове комплектування фондів музею – процес систематичний, чіткий і тривалий. У законі України «Про музеї та музейну справу» у статті 2 «Музейна справа та основні напрями діяльності музеїв» зазначено: «Основними напрямками діяльності музеїв є ..., комплектування музейних зібрань, ..., які можуть бути визначеними як культурні цінності, з метою включення до Музейного фонду України» [5, С. 49]. З 2002 р. колектив Національного заповідника «Гетьманська столиця» (далі заповідник) формує фондову колекцію по темі гетьмана Пилипа Орлика та його родини. Наші напрями формування колекції географічно і тематично пов'язані з їх життям, побутом та діяльністю.

Зауважимо, що оригінальних речей, які б належали Пилипу Орлику чи його родині в музейному фонді України на сьогодні не виявлено. І це результат нищівної політики московії впродовж століть. Ми ретельно досліджуємо і популяризуємо життєву дорогу Пилипа Орлика, який як

⁴Наталія Дробязко. (Батурич).

Заступник завідувача відділом «Палац гетьмана Кирила Розумовського». Національний історико-культурний заповідник «Гетьманська столиця».

державний діяч сформувався саме в Батурині – гетьманській столиці України, в уряді гетьмана Івана Мазепи, впродовж 1699–1708 рр. Зібранню музейних предметів по темі Орликів передувала велика, наполеглива праця, до якої було залучено багато людей, музейних установ, видавництв та країн: Україна, Франція, Естонія, Швеція, Польща.

На сьогодні заповідник є міжнародно визнаним центром науково-дослідної, науково-експозиційної і науково-фондової роботи по вивченню, популяризації та формуванню колекції, яка розкриває життя і діяльність родини гетьмана Пилипа Орлика. В охоронних зонах заповідника з 2017 р. досліджується єдина відома садиба Пилипа Орлика в Батурині і ми вже маємо сенсаційне відкриття – кахля з родинним гербом Орликів «Новина» та ініціалами «F.O». В 2017–2019 рр. ми повернули несправедливо забуте ім'я сина гетьмана, підготувавши в палаці гетьмана Кирила Розумовського міжнародну виставку «Григорій Орлик: видатний син видатного батька України. Повернення на Батьківщину».

У 2022 р. Україна на державному рівні відзначала 350-ту річницю з дня народження гетьмана Пилипа Орлика. Історики заповідника наполегливо працювали над масштабним проєктом «Пилип Орлик. Шлях гетьмана». Нашою метою стало – гідно, ґрунтовно і всебічно розкрити славетну сторінку життя українського гетьмана Пилипа Орлика. Тому що його діяльність на благо України є беззаперечним прикладом мужності і єдності, віри і сили українця-патріота, і вона доречна наразі, коли в умовах російсько-української війни йде боротьба за територіальну цілісність всередині країни [1, С. 127].

В рамках цього проєкту в 2021-2022 рр. істориками заповідника було проведено ряд вагомих наукових і науково-популярних досліджень. У співпраці з Генеральним консульством України в Салоніках (Греція) та Генеральним консульством України у Стамбулі (Туреччина) ми провели ґрунтовну роботу зі встановлення емігрантського шляху гетьмана. У

грудні 2021 р., у ході наукового відрядження до Салонік, історики заповідника визначили та зафіксували місця, пов'язані з життям і діяльністю Пилипа Орлика, адже саме тут він провів 12 років (1722–1734 рр.) і саме тут писав «Діаріуш подорожній».

Найважливішим і найвідповідальнішим став проєкт створення монументального полотна «Пилип Орлик. Шлях гетьмана» відомим українським художником Олесем Солов'єм за концепцією істориків заповідника. Ми підготували історичну карту пересування гетьмана, яка вперше визначила найголовніші місця його перебування в різних країнах. Всі дати подали за старим і новим стилем та вказали тогочасні і сучасні назви країн. Підібрали ілюстративний ряд. Життєва дорога гетьмана була поділена на чотири розділи: «Витоки», «Освіта», «Становлення політичного діяча», «Гетьманство. Шлях в еміграції». Історична інформація складена за ґрунтовими працями: Дмитришин І. «Григорій Орлик, або Козацька нація у французькій дипломатії» (2019); Рендюк Т. «Пилип Орлик: молдавські та румунські шляхи» (2013); Соболев В. «Дух Мазепи в діях та «Діаріуші» його наступника» (2009), «Помножені часом світи» (2009), «Его-документи епохи бароко у порівняльному контексті» (2012), «Атропология родинної пам'яті і філософія витривалості» (2020), «Пилип Орлик сам про себе» (2021) [2, С. 13].

У січні 2022 р. член Національної спілки художників України, доцент кафедри живопису та композиції НАОМА, Заслужений діяч мистецтв України Олесь Соловей за науковою концепцією істориків заповідника розпочав писати монументальне полотно «Пилип Орлик. Шлях гетьмана» (рис.1). Це перше масштабне полотно (розміри 185x220 см), яке детально розкриває життя і діяльність українського гетьмана Пилипа Орлика.

Повномасштабне вторгнення росії на територію України на певний час призупинила нашу діяльність, адже діяльність заповідника була

зосереджена лише на збереженні колекцій і пам'яток. Водночас ми розуміли, що справа вшанування Пилипа Орлика є необхідною і особливо актуальною нині. Тому максимально приклали зусилля для реалізації своїх задумів.

Весь час роботи над полотном Олесь Соловей тісно співпрацював з істориками заповідника, які консультували художника в історичних аспектах життя і діяльності гетьмана, а він в свою чергу почергово презентував нам етапи своєї роботи. Вперше, ескіз картини митець представив на міжнародному онлайн-вебінарі «Пилип Орлик. Шлях гетьмана» з нагоди Дня Конституції України організованому колективом заповідника 28 червня 2022 р. У своєму виступі художник детально описав картину: «Працюючи над цим полотном я постарався не просто зобразити Пилипа Орлика, а сформувати образ метафору високо достойного гетьмана. Я не обрав шлях перелічення всіх позицій. Я обрав для себе образ метафору людини-колони, людини-скелі, яка з найнесприятливіших обставин стала носієм справжньої подвижності. На цьому полотні ви можете побачити образ метафору – стоїть на скелі Пилип Орлик над ним бачимо декілька зображень. Одне із зображень – «Слава», яка тримає в своїх руках булаву гетьмана Івана Мазепи, а поруч жіночий образ «Долі», яка тримає картуш з зображенням герба Пилипа Орлика «Новина» і Конституцією на якій лежить терновий вінок. Я не дав Пилипу Орлику в руки булаву, я не дав йому в руки перо, я поклав його руку на серце. Це гетьман який поклявся служити Україні в край несприятливих умов. І для мене глибоко символічно є момент гетьмана і батька. Було дуже багато знищено родів, розпорошених родин, і в арці праворуч, в ніші зображую Ганну Герцик, дружину Пилипа Орлика, яка народила 8 дітей. І для мене це також подвиг жінки-матері, яка уособлює образ України, яка пішла на всю поталу разом зі своїм чоловіком і пройшла весь тернистий шлях. Не можна обійтися і без образу Івана

Мазепи. Ліворуч від «Слави», у сні, зі свічкою в руках Іван Мазепа. Ми бачимо біля нього в картуші герб і він зображений на тлі Батуринської Цитаделі. Я не зробив її палаючою... Це унікальне місто. Воно було відроджене за часів Кирила Розумовського і відроджено у вільній незалежній Україні. У правому лівому верхньому куті зображений цар петро, він басує на галопуючому коні і тримає в руках череп. Людина яка заради своєї мети перейде все і людське життя для нього не важливе. Над ним зображення двоголового орла. Спускаючись до низу я зображую в колі султана Османської імперії Ахмеда III. Одного із векторів геополітичної рівноваги того часу. Далі йде зображення двох вершників. Один із вершників це кошовий отаман Війська Запорізького Кость Гордієнко, який підтримав Івана Мазепу і зі своїм військом запорозьким підтримали обрання Пилипа Орлика на гетьмана. Внизу попід скелею військо запорозьке яке одноголосно підтримало на обрання Пилипа Орлика. На першому плані є священослужитель, який служить службу божу, козак з литаврами, а внизу під скелею на водах бурхливих зображую корабель, це метафора поневірянь Пилипа Орлика, його мандрівної долі. В правому нижньому куті запряжені воли у віз з козацькими гарматами. Щодо волів це є символом української незламності, основний гужовий транспорт тієї доби. Зверху – шведський король Карла XII, який вітає, і підтримує обрання Пилипа Орлика гетьманом України. Біля нього стоять його славні воїни шведського війська. Поруч – король Польщі Станіслав Лещинський» [3].

До Дня Української Державності, 28 липня 2022 р., історики заповідника презентували документальний фільм-виставку «Пилип Орлик. Шлях гетьмана. Батурин» в Українському національному музеї у Чикаго. Фільм-виставка розкриває 10-річний період життя Пилипа Орлика у мазепинському Батурині (1698–1708 рр.) і представляє ескіз роботи Олеся Солов'я «Пилип Орлик. Шлях гетьмана» [4].

У грудні 2022 р. картина була представлена широкому загалу на 10-й Всеукраїнській художній виставці «Україна від Трипілля до сьогодні» в образах сучасних художників» до 300-річчя Григорія Сковороди, у виставкових залах Центрального будинку художника НСХУ. Дана робота отримала схвальні відгуки фахівців мистецтвознавців і істориків.

2023 р. увінчався пошуками коштів на придбання полотна до фондової колекції заповідника. Дякуючи благодійникам: Євгену Суру (українському меценату, засновнику благодійного фонду «Спадок Гетьманщини»), Олександрю Савруку (декану Києво-Могилянської бізнес-школи), Едуарду Шевченку (уродженцю Батурина), Миколі Тереху (члену Національної спілки краєзнавців України, багаторічному співробітнику Національного заповідника «Гетьманська столиця») ми змогли придбати полотно, яке презентуємо у виставковій залі палацу гетьмана України Кирила Розумовського. Батуринський палац Кирила Розумовського – це єдиний збережений гетьманський палац на теренах України, де буде історично справедливо представити видатного гетьмана України, відомого борця за українську незалежність Пилипа Орлика. Важливо, що у палаці, з 2019 р. представлений міжнародний виставковий проєкт «Григорій Орлик: видатний син видатного батька України. Повернення на Батьківщину», який вперше в Україні представляє видатного гетьманича. А монументальне полотно «Пилип Орлик. Шлях гетьмана» дасть змогу розкрити життєву дорогу відомого гетьмана.

Підсумовуючи зазначимо, що формування фондової колекції по Пилипу Орлику і його родині продовжується. Ми і далі вивчатимемо, досліджуватимемо, шукатимемо по краплинці історичні згадки та формуватимемо фондове зібрання.



Рис. 1. Картина «Пилип Орлик. Шлях гетьмана». Худ. Олесь Соловей. 2022 р. З фондової колекції Національного заповідника «Гетьманська столиця».

Джерала та література

1. Дробязко Н. На пошанування гетьмана Пилипа Орлика, до 350-ї річниці від дня народження. *Розумовські зустрічі: зб. наук. праць*. № 10. Чернігів. 2023. С. 126-131;
2. Дробязко Н. Шлях гетьмана Пилипа Орлика. // *Світ-інфо*. – 2022. – № 231 – С.13;
3. Міжнародний онлайн-вебінар «Пилип Орлик. Шлях гетьмана», до 350-ї річниці від дня народження. // YouTube Національний заповідник «Гетьманська столиця». [Електронний ресурс]. Режим доступу: <https://www.youtube.com/watch?v=rTFENRA3G5E> 01.07.2022;
4. Пилип Орлик. Шлях гетьмана. Батурин. Документальний фільм-виставка. // YouTube Національний заповідник «Гетьманська столиця». [Електронний ресурс]. Режим доступу: <https://www.youtube.com/watch?v=boH9GV4AkQE> 19.08.2022;
5. Про музеї та музейну справу. Закон України від 29 черв. 1995 р. № 249 / 95-ВР // *Культурна спадщина України. Правові засади збереження, відтворення та охорони культурно-історичного середовища: зб. офіц. док.* – К.: Істина, 2002. – С. 49.

ТУРЕЦЬКІ СИМВОЛИ ХОТИНСЬКОЇ ФОРТЕЦІ⁵

Хотинська фортеця – пам'ятка історії національного значення, архітектурне та культурне надбання нашої держави. Однак, час та людська діяльність призводять до втрати деяких її архітектурних особливостей, які формують унікальний фортифікаційний об'єкт. До таких елементів слід віднести турецькі символи XVIII ст. у вигляді графіті та барельєфів. Деякі з них були втрачені, і збереглися лише у письмових чи іконографічних джерелах, деякі збереглися досі, але, під впливом природніх факторів, можуть бути зруйновані. Саме тому на сьогодні важливо зафіксувати та структурувати символіку для майбутніх досліджень, зацікавити дослідників до їх ґрунтовнішого вивчення. В статті презентовано результати дослідження османської символіки Хотинської фортеці. Здійснено їх локалізацію та надана інтерпретація їхнього значення.

Ключові слова: турецькі символи, графіті, барельєф, орта.

Вивченням та інтерпретацією турецьких символів у Хотинській фортеці почали цікавитися зовсім недавно. Велику увагу дослідженням турецької символіки приділила Ю. Мисько. В статті «Турецькі символи на стінах Хотинської фортеці» зібрані більшість зображень, які дійшли до нашого часу. Автор їх розшифрувала і дала ґрунтовні пояснення. [3] Молдавська дослідниця М. Шлапак, у статті «Оборонна система молдавського князівства (XIV-XVIII ст.)», згадує про турецьку символіку на стінах молдавських фортець, в тому числі і хотинської, і пояснює їх значення. [9]

В. Калініченко та В. Садова, у своїх дослідженнях більше зосередились на вивченні малюнку Бендерських воріт кінця XVIII ст. [1; 6]

Трактування османської символіки знаходимо також у статті Д. Познякова «Османські військові підрозділи на території Хотинської нахії у XVIII-XIX ст.: структура, чисельність, дислокація, символіка», де автор на основі письмових, картографічних та іконографічних джерел, в тому

⁵Альона Іваночко. (Хотин).

Старший науковий співробітник. Державний історико-архітектурний заповідник «Хотинська фортеця».

числі турецьких графіті та барельєфів, виокремлює військову структуру гарнізону Хотинської фортеці та нахіє. [5]

Головна мета цієї статті є зібрати, зафіксувати та ідентифікувати, збережені досі турецькі символи Хотинської фортеці, адже, з певних причин деякі зображення були пропущені згаданими вище дослідниками.

Задля зручності символи буде структуровано на дві групи: перша – висічені на стінах замку XV-XVIII ст, друга – зображення зі стін нової бастіонної фортеці XVIII-XIX ст.. Варто також відзначити, що частина символів – це барельєфи (фр. *bas-relief*, від *bas* — «низький» і *relief*) – виконана на площині скульптурна композиція з опуклим зображенням, що виступає з площини тла менш ніж на половину свого об'єму, а інша частина графіті (італ. *graffiti*, що походить від *grafficare* — «дряпати», дослівно «надряпані») – в археології загальний термін на означення всіх видів випадкових написів і малюнків на стінах будинків.

I група: турецькі символи за стінах замку XV-XVIII ст. Частиною Османської імперії тогочасна Хотинщина стала на початку XVIII ст. З включенням цих територій до Оттоманської потри Хотинську волость, яка була частиною Молдавського князівства з кінця XIV ст., було перетворено спочатку на Хотинську нахіє, а згодом на повноцінний санджак. Новий статус передбачав збільшення кількості гарнізону та розташування тут військової адміністрації. Найкраще для цього підходив замок.

Однак після його підриву наприкінці XVII ст. він був у непридатному для оборони стані, до того ж він не відповідав тогочасним оборонним вимогам. Тому османами здійснили його ремонт та реконструкцію. Були замуровані проломи у стінах та заново зведені Південно-західна, Південна башти та південний оборонний мур. [3., С. 349] Окрім письмових джерел, про розширення замку турецькими будівничими свідчать характерні ознаки османської архітектури. Наприклад ширші вхідні і

віконні проходи виконані з клинчастого каміння двох кольорів, світлого та темного, яке чергується між собою. [4, С. 105] Саме на таких клинчастих каміннях арок збереглися турецькі символи.

Південно-західна башта.

Має найбільшу кількість турецьких символів. Два зовнішні вікна прикрашені барельєфами та графіті. Над вікном ближче до південного муру збереглась розетка (орнамент, мотив у вигляді стилізованої круглої квітки з однаковими пелюстками) на замковому камені та барельєфи пташок на клинчастих каменях розвернутих до розетки. (Рис. 1, а) Зображення пташки часто трапляється в османському декоративно-прикладному мистецтві, наприклад клейма на люльках знайдених під час археологічних розкопок на території заповідника. Її можна ототожнити з пташкою пророка Сулеймана Гюгют, яка бачила на далеку відстань і могла віднайти воду в пустелі. [3, С. 349] В ісламі пташка символізує душу людини на дереві життя. Душі правовірних мусульман вселяються у благородних птахів, а невірних у стерв'ятників. Птах також є символом 50 орта яничар. Сусіднє вікно має графіті – заглиблене зображення яке, через його віддаленість, важко ідентифікувати. (Рис. 1, б) Над маленьким вікном, повернутим всередину до замкового двору, збереглися витесані зображення у вигляді двох кіл заповнених звивистими лініями, які виходять з центру кола до його країв. (Рис. 1, в)

На внутрішній стіні Південно-західної башти, біля дверей витесані концентричні кола. Два кола вище та три під ними. Можливо ці кола є емблемами яничарських орт – військових підрозділів, які несли службу в молдавських фортецях. Ці кола можуть бути емблемами 23 орти белюк та 101 орти джемаат. [3., С. 352-353] Під двома рядами кіл можна розгледіти два великі кола і символ який нагадує роздвоєний меч зульфікар. (Рис. 1, г) Однак через значні пошкодження стверджувати про це складно.

Південна башта.

На замковому камені арки проходу, в східній стіні збереглась розетка у вигляді розпущеної квітки з заокругленими пелюстками. (Рис. 1, д)

Південний мур.

Ще одна розетка знаходиться на замковому камені арки проходу в південному мурі, праворуч від Південної башти. Вона також нагадує квітку, що розпустилась і має загострені пелюстки. (Рис. 1, е) Такі прикраси на замкових каменях мали додатково укріплювати портали воріт. Нестерова Т. припускає що ці два проходи могли бути з'єднані між собою галереєю, про що свідчать гнізда від консолі балок. [4., С. 106]

II група: зображення на стінах Нової бастионної фортеці XVIII-XIX ст. Одночасно з реконструкцією цитаделі навколо неї почали зводити земляні укріплення Нової бастионної фортеці. Вона мала чотири укріплені брами та сім артилерійських бастионів з'єднаних між собою куртинами. Для оздоблення фортеці використовували військову та сакральну символіку. Найбільше це стосувалося в'їздних брам. [3., С. 350-351]

Бендерська брама.

На фасаді воріт збереглась барельєфна прямокутна рамка. Раніше вона обрамляла хронограму (віршований напис присвячений певним подіям). [3., С. 351] (Рис. 2, а) Запис про це знаходимо у турецького чиновника Ібрагіма Хамді Ефенді. Він зазначає: «хронограми над воротами константинопольськими, темішварськими та водяними, що написані шрифтом «талік» золотими буквами на лазурі Джанбаз-цадою із Андріанополя. Та, котра знаходиться над першими воротами Шегіль Алі Пашею.» [7., С. 289] Константинопольські або ж Стамбульські ворота – це також назви Бендерської брами, які зустрічаються на іконографічних джерелах. Завдяки зображенню, яке зробили російські військові на початку XIX ст. можна побачити як виглядала брама до руйнування. (Рис. 2, б)

Справа від входу знаходиться барельєфне зображення арабських цифр ξ (4) та \wedge (8) а над ними знак \leftrightsquigarrow тобто літера «каф» арабської абетки. (Рис. 2, в) Д. Позняков у своїй статті зазначає, що це позначення 48 орти бьолук анатолійської кінноти [5., С. 438], Ю. Мисько вважає що це, можливо, частина магічного квадрату «бадух», який разом з коранічними текстами вирізали для захисту [3., С. 352], а М. Шлапак зазначає, що літера «каф» могла бути як сильним охоронним знаком, так і частиною позначення яничарської орти [9., С. 108]. Графіті у вигляді маленької порохівниці залишилось на стіні фасаду справа від воріт. Такі порохівниці, схожі символи використовувала 49, 69 та 91 яничарська орти. (Рис. 2, г)

На брилах внутрішньої стіни Бендерських воріт збереглось більше графіті. Наприклад кавник або кумган – вузькогорлий глечик-водолій, що використовувався для ритуального омовіння правовірних мусульман. (Рис. 2, д) Ю. Мисько припускає що він може бути символом 22 орта белук [3., С. 352]. Під кумганом прокреслені мечі Алі – найпоширеніший символ яничарських орт. Роздвоєний меч зульфікар – це магічний меч пророка Мухеммеда. Він захищає кордони мусульманського світу від ворогів. [5., С. 434-435; 5., С. 352] Справа від них можна розгледіти коло. (Рис. 2, е)

Яська брама.

На фасаді Яської брами фрагментарно збереглося автентичне кам'яне облицювання: обрамлення хронограми [7., С. 289], архітектурні елементи у вигляді країв згорнутого сувою, барельєф коло в колі – ймовірно емблема 9 яничарської орти белук. Аналогічний був на фасаді Бендерських воріт, але втрачений. (Рис. 3, а; г)

Внутрішні стіни Яської брами мали гарну оздобу, однак пізніше кам'яне облицювання було сильно пошкоджене, оригінальні символи «засмітили» графіті ХХ ст., через що ідентифікувати їх складно. Чітке зображення двох перехрещених змій знаходиться ліворуч біля входу у

браму з внутрішнього двору фортеці – емблема 38 орта белюк. [3., С. 352] М. Шлапак вважає, що символ змії це дві арабські літери «Вав» розташовані дзеркально. Такі композиції з дзеркальними «Вав» інтерпретувались як погляд божества, обійми і тд. Літері «Вав» відповідає числове значення 6, а в сумі вони дають 12 – число яке символізує 12 імамів на зразок 12 апостолів у християнстві. [9., С. 107.] (Рис. 3, б) На протилежній стіні прокреслено напис, який перекладається як «те що угодно Аллаху» і тлумачиться в значенні «Так і треба». Трапляється також на турецьких шаблях. [3., С. 352] (Рис. 3, в)

На брилі внутрішньої стіни біля виходу присутні графіті арабських цифр ١ (1) та ٤ (4), а також літера ك (каф) що, по аналогії з барельєфом на Бендерській брамі, можуть позначати 18 орту бьолюків анатолійської кінноти. [5, С. 438] (Рис. 3, д) Ще кілька зображень збереглися у поганому стані, і тому в першу чергу потребують фотофіксації, копіювання та збереження (коло, коло в колі, церква або мечеть, та інші). (Рис. 3, е-и)

Подільська брама.

Біля вхідного порталу справа на трьох брилах зберігся барельєф бунчука – військового штандарта, ознаки влади. Можливо він був висічений на честь призначення Абді-паші сераскиром. [3., С. 352] Ліворуч від порталу висічене графіті кола з позначками всередині. (Рис. 4, а; б)

Башта над потоком.

Від «башти над потоком» збереглась лише стіна з аркою над струмком. На замковому камені арки чітко простежується барельєф півсфери або ядра, а зліва від неї, на клинчастому камені, тулуб тварини схожої на лева. Ймовірно, це може бути 15 орта джамаат. (Рис. 4, в)

Північний бастион.

На кількох кутах бастиону збереглися барельєфи змії Один парний, тобто змії повернуті одна до одної на куті бастиону, декілька одиночних. В ісламі змія асоціюється з життям. (Рис. 4, в; д)

Отже, на сьогоднішній день, не всі турецькі символи ідентифіковані, а деякі мають досить неоднозначні тлумачення, тому це питання потребує подальших досліджень. До того ж, привернення уваги до стану наявних символів сприятиме їх збереженню та консервації для запобіганню подальшої руйнації. Додаткові пошукові роботи дозволять виявити нові втрачені або пропущені символи. Це в свою чергу дасть можливість доповнити знання про османський період в історії Хотинської фортеці; її взаємозв'язок з країнами Південно-Східної Європи та Чорномор'я; взаємовпливи традицій і світобачень, які поєдналися та розвивалися на теренах Хотинщини.



Рис. 1.

Південно-західна башта (а-г):
а – пташки та розетка на віконній арці;

б – різьблення на віконній арці;

в – вирізьблені кола над внутрішнім вікном;

г – графіті на внутрішній стіні біля виходу з башти.

д – розетка на замковому камені арки проходу в східній стіні Південної башти;

е – розетка на замковому камені арки проходу в південному мурі.

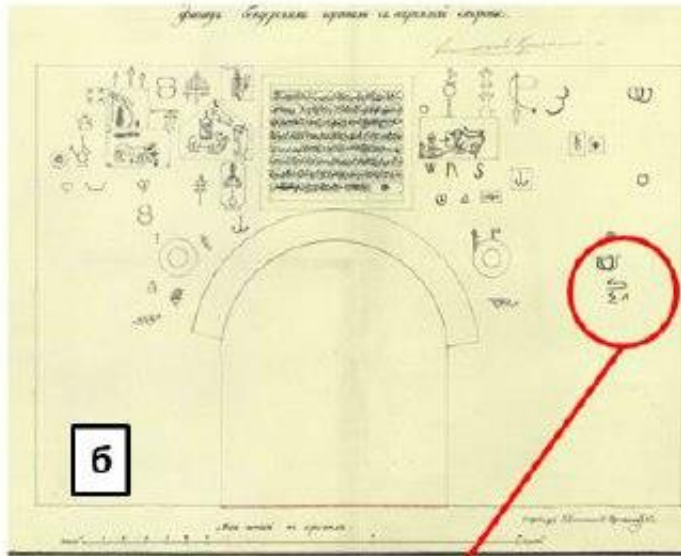


Рис. 2. Бендерська брама.
 а) фасад;
 б) малюнок брами XVIII ст.
 в) барельєф з цифрами 4 і 8 та літерою «каф»;



г) графіті
 порохівниці;
 д) кавник або
 кумган;



е) мечі Алі (зульфікар) та
 коло поряд справа;





а

Рис. 3. Яська брама.
а) фасад з архітектурними елементами;
б) символи змії;
в) напис «те що угодно Аллаху»;
г) барельєф коло в колі на фасаді воріт;



б

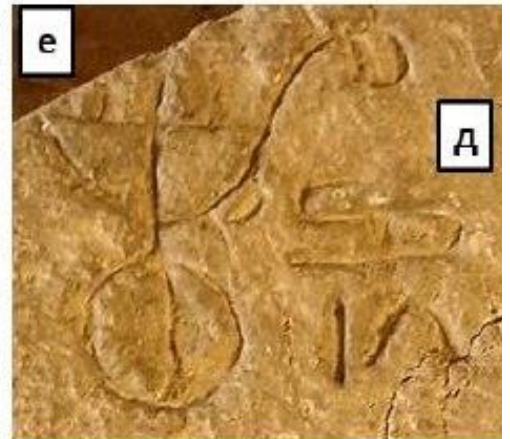
д) графіті з цифрами 1 і 4 та літерою «каф»;
е-и) зображення які складно ідентифікувати;



в



г

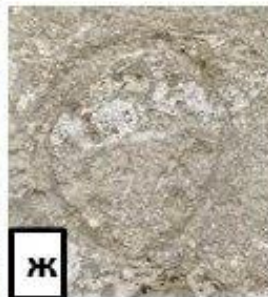


е

д



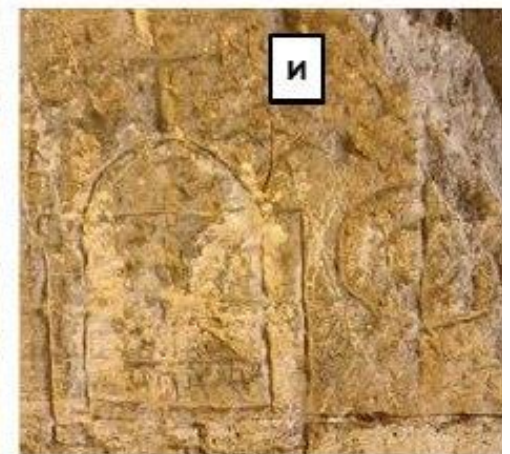
є



ж



з



и

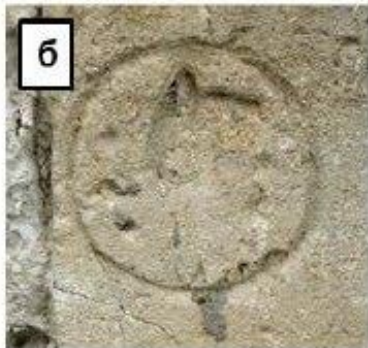
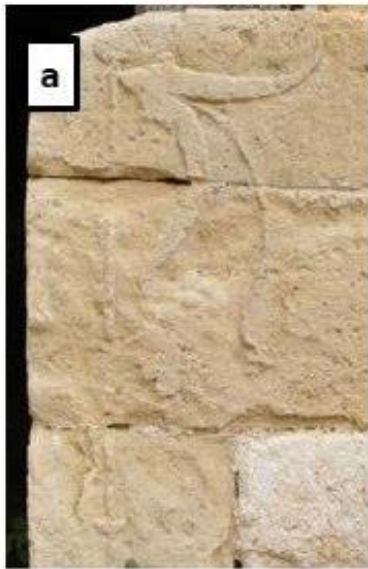


Рис. 4.
а,б) бунчук та коло з Подільської брами;
в) лев і ядро (півсфера) на арці Брами над потоком;
г,д) змії на кутах Північного бастіону;



Джерела та література

1. Калініченко В. До питання дослідження графіті Бендерських воріт Хотинської фортеці [Електронний ресурс] – Режим доступу: <http://dspace.nbuv.gov.ua/bitstream/handle/123456789/76498/62-Kalinichenko.pdf?sequence=1>;
2. Мисько Ю. З історії Хотинської фортеці. // Питання стародавньої та середньовічної історії, археології й етнології: збірник наукових праць / ЧНУ ім. Ю. Федьковича, кафедра етнології, античної та середньовічної історії. – Чернівці – Вижниця: Черемош, 2011. – Т. 2 (32). – С. 92-104;
3. Мисько Ю. Турецькі символи на стінах Хотинської фортеці. Наука і освіта: крок у майбутнє. Матеріали VI міжнародної наукової конференції «Кайндлівські читання», присвяченої 145-річчю від дня народження Р.Ф. Кайндля. Чернівці, 29 квітня 2011 р. Чернівці-Вижниця: Черемош. – 2011. – С. 349-353;
4. Нестерова. Т. Про етапи Формування архітектури Хотинського замку. Питання стародавньої та середньовічної історії, археології й етнології: збірник наукових праць / ЧНУ ім. Ю. Федьковича, кафедра етнології, античної та середньовічної історії. – Чернівці – Вижниця: Черемош, 2010. – Т. 2 (30). – С. 91-109;
5. Позняков Д. Османські військові підрозділи на території Хотинської нахії у XVIII-XIX ст.: структура, чисельність, дислокація, символіка. // Нові дослідження пам'яток козацької доби в Україні. – Вип. – 27, 2018. – С. 431-439;
6. Садова В. Графіті Бендерських воріт як інструмент дослідження історико-культурного феномену Хотинської фортеці. «Молодий вчений» – № 9 (61) – вересень, 2018 р. – С. 5-9;
7. Брун Ф. Румынские княжества и Бессарабия около порловины XVIII ст. // Записки Бессарабского статистического комитета. Изд под. ред. члена комитета А.Н. Ягунова. – Т. 3. – Кишинев, 1868. – С. 278-300;
8. Памятники архитектуры XIII – XIX веков. Хотинская крепость [Текст]: альбом фот. (арх. материал): планы, фасады и разрезы сооружений / Гос. ком. совета Министров СССР по делам стр-ва, Укр. спец. науч.-реставрац. произв. упр., 1977. – 5 с., 62 фот.;
9. Шлапак М. Оборонительная система Молдавского княжества (XIV-XVIII вв.). In: Dunărea – Nistru: Anuar, 27 octombrie 2017. – Pag. 100-109. [Електронний ресурс] – Режим доступу: https://ibn.idsi.md/sites/default/files/imag_file/100-109_3.pdf.

ТВОРЧІ НАДБАННЯ СЛАВЕТНОГО УКРАЇНСЬКОГО МИТЦЯ ГЕОРГІЯ НАРБУТА⁶

Стаття присвячена розгляду основних творчих віх класика українського образотворчого мистецтва Георгія Нарбута. Зокрема висвітлюються окремі сторінки життєпису художника, його творчий шлях, та вплив на розвиток модерної української культури.

Ключові слова: Г. Нарбут, графіка, ілюстрація, малюнок, екслібрис, грошовий знак, виставка.

Георгій Іванович Нарбут – неординарна творча особистість, яка об'єднувала в собі риси художника, графіка, науковця та інтелектуала. Його внесок у графічне мистецтво, розвиток української культури та формування національної ідентичності в період боротьби українців за незалежність своєї держави відзначається своєрідністю та значущістю.

Різні грані вивчення спадщини художника Георгія Нарбута, дослідження вітчизняної геральдики та національної символіки, історії української освіти були об'єктом уваги багатьох науковців. Зокрема, ці питання вивчали: П. Баліцький, С. Білокінь, М. Безхутрий, Е. Голлербах, Ф. Ернст, О. Лагутенко, Г. Лукомський, Є. Маланюк, Ю. Михайлів, В. Панченко, І. Шаров.

Народився майбутній митець 9 березня 1886 р. на хуторі Нарбутівка поблизу м. Глухова Чернігівської губернії в родині нащадків «знатного товариша козацької сотні» Мусія Нарбута. Вже за шкільною партою Г. Нарбут проілюстрував героїчний епос «Слово о полку Ігоревім», оповідання з литовської історії «Старина» та уривки з київського літопису [3, С. 8]. З 1896 р. художник навчався в Глухівській гімназії і в цей період свого життя розпочав працювати ілюстратором. Роботи Нарбута

⁶Олександр Ковальов (Глухів).

Доцент кафедри теорії і методики початкової освіти. Глухівський національний педагогічний університет ім. О. Довженка.

Надія Мірошниченко (Глухів).

Кандидатка педагогічних наук. Учена секретарка. Національний заповідник «Глухів».

гімназійного часу двічі експонувалися на глухівських виставках, деякі з них купували місцеві меценати. У 1904 р. графічні роботи Георгія Івановича, серед яких «Георгій» (вершник, що збиває дракона), виставлялися на повітовій сільськогосподарській виставці та були відзначені заохочувальною премією [3; 9].

Справжнім «ідеалом та духовним проводирем» для Г. Нарбута на довгий час став відомий художник І. Білібін. Стиль Білібіна захопив майбутнього графіка. Він спочатку копіював свого ментора, а згодом самостійно став «творити в білібінському дусі». Цей новий етап творчості молодого художника був відзначений черговою виставкою його робіт. Гурток аматорів, поціновувачів мистецтва у 1906 р. у Глухові влаштував виставку, де Г. Нарбут продемонстрував чималу кількість малюнків до казок. «Це було у великому будинкові місцевого аристократа, відомого фундатора «Воздвиженського братства», М.М. Неплюєва... В чотирьох чи п'яти кімнатах та залах, глядач, крім оздоби самого будинку..., міг ознайомитися і з творами Айвазовського, Яблочкіна, деякими прекрасними акварельними портретами та мініатюрами з місцевих поміщицьких домів..., порцеляною фабрики Миклашевського, бронзами Лансере та меблями в стилі модерн, виконаними за проектами співучасниці виставки, К.П. Гулевої. Ось до участі в цій виставці притягли Нарбута. Нарбут виставив тут «Войну грибов» в її першій редакції (друга редакція, 1909 року, була видана), яка вся цілком перейнята білібінським духом – але для молодого, напівдикого хлопця, який ніде не вчився й нічого не бачив, виконана блискуче» [2, С. 21]. (рис. 1)

У 1906 р. Георгій Нарбут, прихопивши свої малюнки, поїхав на особисту зустріч із Іваном Білібіним до Петербурга, щоб почути відгук свого натхненника. І. Білібін був у захваті від робіт молодого художника, говорив про нього: «Нарбут – найгромадніших, прямо таки неосяжних розмірів талант» [8]. Ненадовго художник навіть оселився у І. Білібіна,

наполегливо працював, удосконалював свою майстерність. Також в цей час Г. Нарбут брав уроки у видатного художника-пейзажиста М.В. Добужинського [3, С. 8].

Протягом 1906–1909 років Георгій створює ілюстрації до казок «Журавель Чапля», «Як гриби воювали», «Теремок», «Дерев'яний орел», «Як миші kota хоронили». Художник-графік Г. Нарбут дебютував у 1907 р. ілюстраціями до дитячих книжок, які одразу принесли йому визнання. Досить вдалими були «Пляши, Матвей, не жалеј лаптей» (1910 р.) та дві книжки з однаковими назвами «Игрушки» (1911 р.).

Георгій Нарбут свій перший екслібрис виконав 1907 року під час перебування у Санкт-Петербурзі. Він призначався для великої військової бібліотеки видавця історичних часописів генерала Д.М. Дубенського, котрий був одним із перших, хто відкрив у молодого художника талант і ще 1906 року видав окремою книжкою його ранні роботи – ілюстрації до казок «Горшеня» і «Снігуронька» [5; 9].

Особливим у творчому методі Г. Нарбута в галузі книжкового знака є те, що він надавав гербам виразних ознак мистецького артистизму. Його стиль і графічні прийоми, зацікавлення образотворчим фольклором, геральдиком, творення розмаїтих шрифтів на основі класичних зразків – всі його знання та вміння позитивно позначилися на працях багатьох його послідовників як у практиці оформлення книжок, так і в екслібрисі. (рис. 2) 1919 року у Києві Г. Нарбут виконав лише один екслібрис, адресований колекціонерові та бібліофілу Оскару Ганзену (1881 – після 1920). Колекції кераміки та скла О. Ганзена в 1919 р. були виставлені в будинку Родзянка по вул. Ярославів Вал і того ж року націоналізовані й перетворені на «3-й Державний музей», а потім передані до музеїв українського та російського мистецтва [5]. В центрі згаданого екслібриса – нагромадження довкола вази на постаменті різних предметів колекціонування (книжки, сувої, медальйони, вази

тощо), звалених до підніжжя обеліска в центральній частині композиції.

У 1909 р. за порадою М. Добужинського Г. Нарбут їде до Мюнхена, де три місяці навчається в студії графіка Ш. Холлоші. Перебуваючи в Петербурзі, працює в редакції журналу «Гербовед».

У трьох виданнях байок І.А. Крилова (1910 р., 1911 р.) Г. Нарбут застосував декоративні прийоми російського ампіру, і згодом цей прийом здобув визнання, викликав наслідування серед російських ілюстраторів. Г. Нарбут блискуче віродив мистецтво силуету, здобувши визнання як реформатор книги для дітей. Георгій Іванович не менш успішно ілюстрував і оформлював книги для різних вікових груп читачів. Разом із С.В. Чехоніним та Д.І. Митрохіним він визначав високий рівень російської книжкової графіки передреволюційних років.

Щороку Нарбут приїздив в Україну, працював в архівах, у музеї Тарновського в Чернігові, багато малював з натури. У травні 1914 р. Георгій Іванович створив ілюстрації та оформлення до «Статуту ордена св. Георгія», до казок Андерсена. В цьому ж році в Лейпцигу на всесвітній виставці був представлений каталог та альбом, оформлені Г. Нарбутом. У 1915 р. він проілюстрував книжку Г. Лукомського «Старинные усадьбы Харьковской губернии». У 1914–1915 рр. створив цикл алегоричних композицій на тему Першої світової війни. У 1916 р. Георгія Нарбута обрали членом комітету об'єднання «Мир искусства» [4, С. 168].

Улітку 1917 р. президент України Михайло Грушевський оголосив конкурс на кращі ескізи для українських грошей. Переміг Георгій Нарбут. «Державні знаки у виконанні Нарбута – це наше наочне свідоцтво Державної зрілості, наша гордість і слава», – писав мистецтвознавець В. Січинський. За радянської влади ці гроші, попри заборону, ще довго були в обігу. (рис. 3)

14 жовтня 1917 р. Комісія для заснування Української Академії Мистецтв обирає Нарбута професором графіки (рис. 4). У грудні цього ж

року він бере участь у становленні Академії, а у 1919 р. стає її першим ректором. В цьому році графік працював над ілюстраціями до «Енеїди» Котляревського. Він завершив лише малюнок «Еней зі своїм військом», повне видання, на яке умовлявся Г. Нарбут так і не вийшло, проте український історик-мистецтвознавець Федір Ернст у своїй публікації наголошував: «Еней – це вершина, до якої дійшов Нарбут – ілюстратор» [7, С. 23]. (рис. 5)

При П. Скоропадському Георгію Нарбуту доручили розробити герб України. На ескізах поряд із тризубом автор зобразив козака. (рис. 6, 7) Художник залюбки брався за розробку різноманітних бланків, печаток, марок (їх тоді називали «шаги», вони були в обігу нарівні з грошима). І повсюди вводив елементи в українському стилі – літери, силуети, шрифт. Про національну самоідентифікацію митця узагальнив Ф. Ернст: «Нарбут завжди почував себе українцем і не тільки в формальній мові його творів, але й у сюжеті українська стихія відчувається дуже міцно» [2, С. 10].

У Києві здійснилася мрія Георгія Нарбута – він міг працювати над улюбленою справою. Разом із цим життя було доволі складним, йшла війна, й Академія виживала в неймовірних умовах. Г. Нарбуту доводилося відбиватися від солдатів та чиновників, які повсякчас поривалися захопити приміщення, шукати дрова, матеріали для художників, навчати. Академія ненадовго втратила приміщення. Нарбут перевів навчальний заклад до себе додому.

Тим часом у Києві почалася епідемія тифу. Георгій Іванович захворів. Ослаблений тифом, він не зміг перенести тяжку операцію з видалення каменів із печінки і 23 травня 1920 р. помер. Похований на Байковому кладовищі в Києві [6].

Київський Національний художній музей має найбільшу колекцію робіт Георгія Нарбута. Але тривалий час вони були сховані у спецфонді музею. Побачити їх не могли не лише відвідувачі – доступ був закритий

навіть для наукових співробітників та мистецтвознавців. У той час, коли на батьківщині ім'я Г. Нарбута було забуте, європейська критика захоплювалася його мистецтвом. А паризький журнал, критикуючи поштові марки, створені французькими графіками, наводив як взірець роботи українця Георгія Нарбута. Лише в 1960-х з'явилося чимало публікацій, які по-новому розкрили роль та значення видатного митця в історії національної культури, зокрема книжкового мистецтва [1, С. 48]. Г. Нарбут став для багатьох поколінь українських графіків орієнтиром і духовним наставником у виробленні свого стилю.

Маючи величезний авторитет у художніх колах, Георгій Нарбут за короткий період зміг своєю творчістю кардинально змінити уявлення про місце книжкової графіки в культурному житті тогочасного суспільства. Його образи, відтворені в книгах і періодиці, були в кожному домі, ставши невід'ємною часткою життя народу. Доробок художника в галузі шрифту став відкриттям епохи на багато років вперед, ознаменував розвиток цього виду мистецтва в Україні. Творчість Г. Нарбута спричинила значний вплив на розвиток модернізму в Україні. Він відзначився незвичайним стилем та експериментами з формою, що робило його роботи сучасними для свого часу. Створені ним зразки українських державних паперових грошей і облігацій, поштових марок і розмінних монет, герба Києва, Герб й Печатки Української Держави стали важливим внеском в історію України.

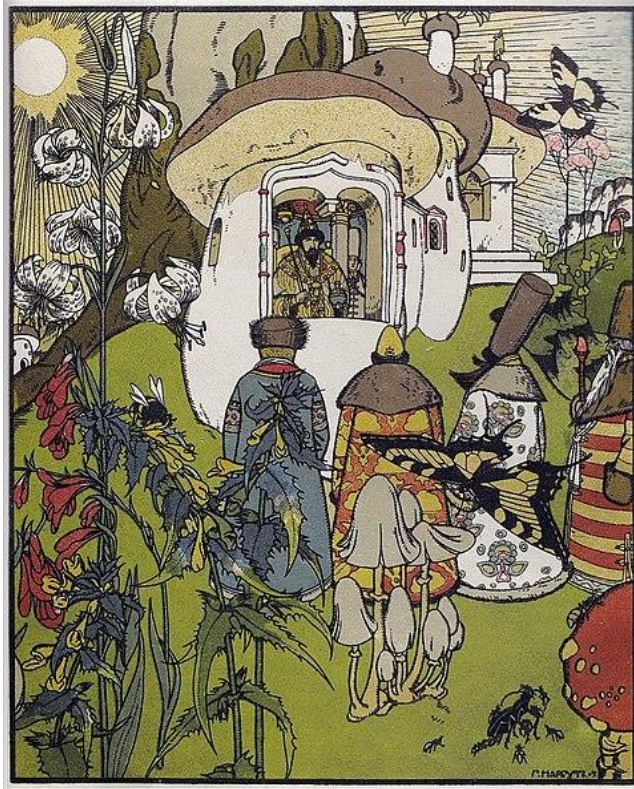


Рис. 1. Г. Нарбут. Ілюстрація до казки «Війна грибів», 1909 р.



Рис. 2. Г. Нарбут. Обкладинка до видання «Гербы гетманов Малороссии», 1915 р.



Рис. 3. Г. Нарбут. Українська банкнота номіналом 500 гривень, аверс, 1918 р.

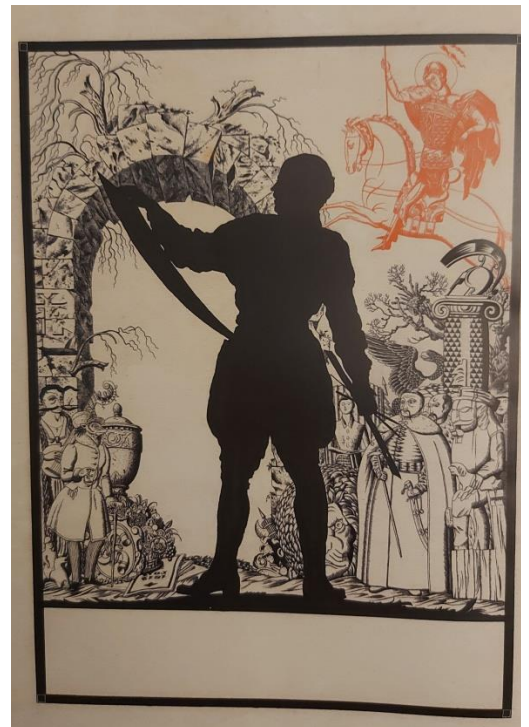


Рис. 4. Г. Нарбут. Автопортрет, 1917 р.

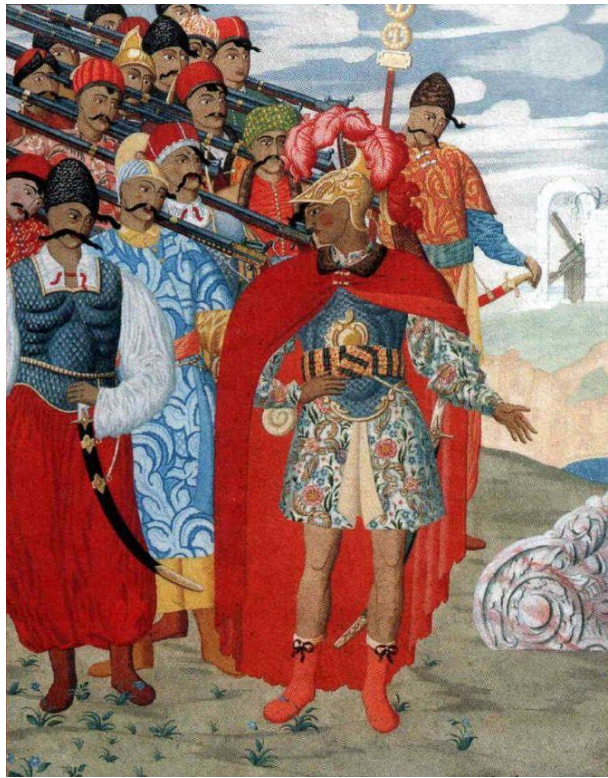


Рис. 5. Г. Нарбут. Ілюстрація «Еней та його військо», 1919 р.



Рис. 6. Г. Нарбут. Дизайн обкладинки проєкта державного герба України, 1918 р.

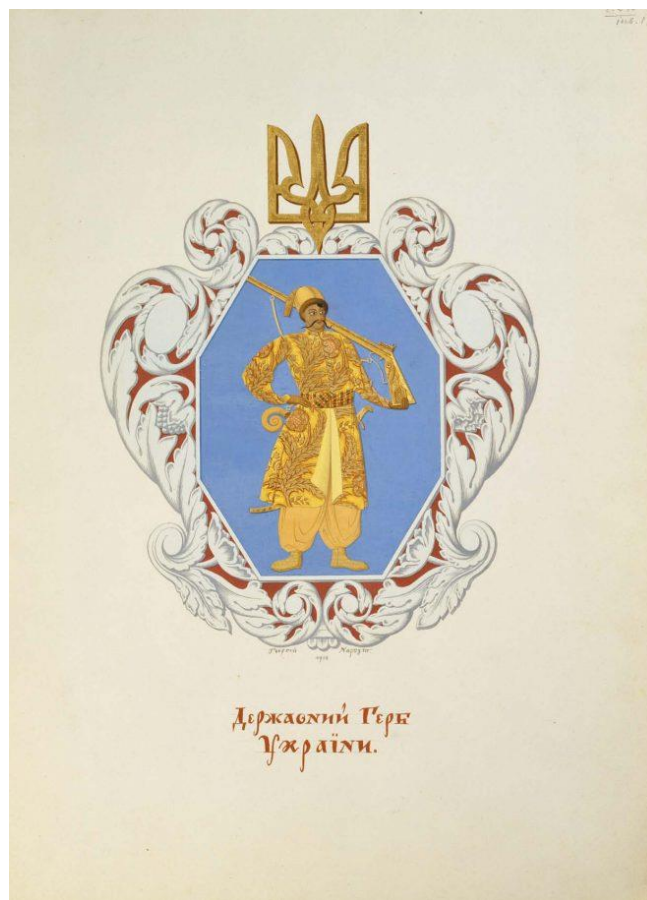


Рис. 7. Г. Нарбут. Проєкт державного герба України, 1918 р.

Джерела та література

1. Георгій Нарбут: Альбом / упоряд. П.А. Білецький. Київ : Мистецтво, 1983. 118 с;
2. Георгій Нарбут. Посмертна виставка творів. Київ : Державне видавництво України, 1926. 194 с;
3. Ернст Ф. Георгій Нарбут та нова українська книга. *Бібліологічні вісті*. 1926. № 3. С. 11;
4. Ковальов О. Образотворче мистецтво у школі. Суми : Університетська книга, 2019. 319 с;
5. Кричевський В. Нарбут в українській академії мистецтв. *Образотворче мистецтво*. 1997. № 1. С. 55–56;
6. Лагутенко О. Українська графіка першої третини ХХ століття. Київ : Грані-Т, 2006. 240 с;
7. Нарбут. Студії. Спогади. Листи [Реконструкція знищеного 1933 року «Нарбутівського збірника»] / упоряд. С. Білокінь. Київ : РОДОВІД, 2020. 408 с;
8. Неосяжних розмірів талант: Георгій Нарбут. URL: <https://libsumy.com/neosyazhnyh-rozmiriv-talant-georgij-narbut/>;
9. Нестеренко П. Історія українського екслібриса. Київ : Темпора, 2010. 327 с.

ДОСЛІДЖЕННЯ ТА ЗБЕРЕЖЕННЯ ПАМ'ЯТКИ АРХІТЕКТУРИ НАЦІОНАЛЬНОГО ЗНАЧЕННЯ БАШТА ЛЯЦЬКА⁷

У статті на основі описів міста Кам'янець-Подільського та замку розглянуто віхи історії пам'ятки архітектури національного значення Башти Ляцької, яка є складовою комплексу споруд Фортеці. Описано історичну топографію башти та прилеглих споруд, використання та консерваційно-реставраційні роботи на об'єкті дослідження. Наголошено на потребі відновлення гонтового даху башти та проведення ґрунтовних науково-дослідних робіт, які стануть основою для подальшої реставрації пам'ятки.

Ключові слова: Башта, пам'ятка, реставрація, фортифікація, Ян Ласький.

Башта Ляцька пам'ятка архітектури національного значення, входить до складу комплексу споруд Фортеці, розташованого на скельній терасі мису. Башта збудована у першій третині XV ст. на кошти архієпископа гнезненського та примаса королівства Польського і Великого князівства Литовського Яна Ласького (1510-1531 рр.). Інші її назви – Біла, Судова, Кораб (Ковчег) арцибіскупський. Остання походить від родового шляхетського герба Я. Ласького (Korab), зображення якого вибито на прямокутній кам'яній плиті з південної напільної сторони вежі. На жаль, історія не зберегла імені архітектора, який втілював задум архієпископа Яна Ласького. Пізніше назва башти трансформувалася на «Ляшську» або «Ляцьку». Також через суцільне тинькування стін башту іноді називають «Білою» [10; 12].

Особливу цінність для дослідників становлять описи міста і замку 1494, 1544, 1564-1565, 1572, 1613, 1657, 1672, 1699, 1700, 1706, 1707, 1719, 1721, 1723, 1739, 1740, 1768, 1786, 1789, 1791 рр. Вони дають можливість простежити, яким чином укріплення модернізувались услід за розвитком

⁷**Анна Кулішова** (Кам'янець-Подільський).

Завідуюча відділом реставрації та реабілітації пам'яток архітектури. Національний історико-архітектурний заповідник «Кам'янець».

Валентин Пагор. (Кам'янець-Подільський).

Кандидат історичних наук (PhD), науковий співробітник. Національний історико-архітектурний заповідник «Кам'янець».

військово-інженерної думки [5; 6].

Найдавніші документальні свідчення про башту відносяться до 1544 р. У «Реєстрі всього збудованого довкола та усередині замку Кам'янецького», складеному військовим інженером та королівським архітектором Іовом Претфусом, зафіксовано планування, зазначені назви, характеристики оборонних споруд та заходи по модернізації, які були заплановані та виконані по відновленню оборонної системи. Зокрема вказано, що «четверта башта біля башти Тенчинської названа Ляцька або Кораб (Ковчег) арцибіскупський, здавна поставлена і змурована», а також зазначено, що «навколо тієї башти, фундамент знову муром похило навколо аж нагору до тієї башти змуровано і муром виведено 27 ліктів на висоту 19 ліктів (10,95 м)». Розмір ліктя, який використовувався на той час у місті, становив 0,576 м. Відповідно похиле облицювання скелі було зроблено на висоту близько 11 м. [7., С. 265].

Між баштами Ляцька та Тенчинська було споруджено мур, довжиною 42 ліктя на висоту 22 ліктя (24,192 м x 12,672 м) «з метою укріплення підпорами» для сприйняття навантаження від башт. Стіни скелястого каньйону були підтесані та згладжені, а рови між баштою Ляцькою та баштою «спорудженою в 1542 р.», поглибили та розширили. Довжина рову 43 ліктя (24,768 м), ширина 30 ліктів (17, 28 м), глибина до 2 ліктів (1,152 м). Камінь та щебінь від цих робіт планувалося використати для будівництва нових споруд Фортеці. Склеястий схил додатково створив природний оборонний фактор. Ландшафт біля башти не зазнав істотних змін і зберігся донині.

Для забезпечення ефективного флангового обстрілу та ліквідації мертвого простору біля підніжжя споруди, первісне зубчасте завершення башти, «старі, тоненькі зубці», які передбачали захист від стріл було заплановано переробити на нові зубці, більш потужні. Велике «здавна вимуруване аркове вікно» було пристосовано під двері та оброблено

тесаним каменем, для виходу зі зброєю на третій ярус башти. Старі двері, як зазначав сам Гіоб Претфус, не пристосовані для маневрування зброєю, були замуровані. Між 2-им та 3-им ярусами башти було розширено сходи внутрішньостінного ходу на дерев'яні бойові галереї мурів, що примикали зі східного та західного боків. Посеред башти було влаштовано «кімнату під зброярню». З боку башти Денної знаходилося помешкання старости «будинок з білою ізбою старостинський». Особлива увага при складанні реєстру приділялася стану господарських споруд. Вказано місце розташування примітивної каналізації «Біля замкової кухні під баштою Ляцькою знаходився проведений з кухні канал, смрад від якого не давав можливості робітникам працювати». Канал був спрямований під баштою Ляцькою в оборонний рів через кам'яний мур, що створювало небезпеку найвразливішої на той час ділянки Фортеці. Канал було засипано щебенем. Над засипкою з щебеню було влаштовано водяний канал для забезпечення водою робіт, які на той час проводились в Фортеці. «Всі ці роботи були вже зроблені, з невеликими затратами». Зазначено наявність зашкленних вікон, металевих деталей, скоб, завісів, ґрат, замку на двері, який виготовили майстри, люди Гіоба Претфуса. Оборонна система замку створювалася за єдиним задумом. У будівництві було враховано другорядні, необхідні для потреб та функціонування деталі, влаштування тогочасної каналізації, постачання води в середині XVI ст. [4].

Опис 1613 р. Кам'янецького та Летичівського замків, що є частиною Інвентарю кам'янецького староства, складається з двох частин: господарської та умовно фортифікаційної [2]. Це детальний аналіз усіх споруд замків у Кам'янці та Летичіві з описом приміщень та усього, що є в середині. Особлива увага при складанні опису приділялася стану споруд, назвам башт кам'янецького замку, котрі зазнали певних змін у порівнянні з описом 1544 р. Вказано, що «Башта Ласька від засновника названа, в неї

внизу перший ярус в рівень з землею, підлога цегляна, вікно з ґратами, двері на завісах із замком. Другий ярус, на якому зброярі зберігають гарматні потреби; вікно з ґратами, двері на завісах із замком. Третій ярус під поганим дахом. Біля цього муру з фундаменту примурована ізба велика з перекриттям вже спорохнілим, вікон в ній три, двері дерев'яні на завісах, перед ізбою сіни, з сіней комірка склепінчаста, ділиться надвоє, в одній частині прохід (до вбиральні) випав, потрібно або його змурувати, або замурувати, бо діра придатна до втечі в'язнів, в другій частині вікно для стрільби, до неї двері одні на завісах, засув один і замок внутрішній, вікно з гарматами; там депозит його милості пана підкоморія подільського, а в сінях вікно одне від замку з ґратами, двері на завісах; на цій же ізбі і сінях зал, покриті гонтами, в якому одна велика фігура (ліпнина?)... Трохи далі кам'яна кухня, в ній з кам'яним димоходом, яка з одного боку має два склепи (кімнати); з другого боку пекарня, в ній піч для випікання хліба, вікно одне недобре, двері на завісах зі скобою і клямкою; стіл для видачі страв, біля кухні склеп нижній, під баштою, названою Лаською, двері на завісах без замка, вікно з ґратами, а над сходами цього склепу малий склепик зі склепінням, двері до нього залізні, два засуви і дві скоби, вікно з ґратами» [2].

На плані міста 1633 р. башта зображена схематично. Більше інформації містить план міста, виконаний Кипріяном Томашевичем (1673-1679 рр.). Відображено оборонно-просторову структуру укріплень, систему розміщення башт. Башта деталізована з конусоподібним дахом, відкритими бійницями верхнього ярусу, відтинками оборонних мурів з бойовими галереями, накритих дашками між баштами Ляцькою та Денною.

Найбільший інтерес становить функціональна атрибуція та будівельна еволюція башти. Впродовж XVII-XVIII ст.ст. башта виконувала важливу оборонну та господарську функції, свідченням чого є

зображення її на планах міста, виконаних Йоганом Якубом де Рубенсом (1684 р.), Ніколою де Фером (1691 р.) та П'єром ван дер Аа (1729 р.). На військово-топографічних планах міста башта показана круглою в плані оборонною спорудою.

Башта нанесена на плани міста Сієра де Дарсі (1700 р.), Анжея Гловера (1706), Бенедикта Ренарда (1713 р.), Йогана Георга Максиміліана фон Фюрстегофа (1714-1715), Яна де Вітте (1735), Крістіана Дальке (1736), Зігмунда Капрала (1761) та ін. Розглядаючи план 1713 р. як історико-містобудівне джерело, що містить чимало важливої інформації про фортифікаційні та сакральні споруди міста, необхідно наголосити, що план Б. Ренарда став першим топографічним планом, виконаним після звільнення міста від турків у 1672-1699 рр., а отже він відображає стан фортифікаційної системи після першого етапу робіт по ремонту міських укріплень. З плану Ренарда можна дізнатися про раніше невідомі назви оборонних споруд міста, зокрема Ляцька башта в експлікації до плану має назву «Башта канцелярії». Це засвічує, що історична назва башти могла неодноразово змінюватися. На плані міста Йоганна Максиміліана Георга фон Фюрстенгофа 1714 р. оборонна споруда також мала назву «Башта канцелярії» [8].

Згідно джерел другої половини XVI ст. – першої третини XVII ст. на її другому ярусі розміщувалося сховище артилерії. Під час модернізації фортеці 1761 р. перед баштою та скелястим схилом каньйону була побудована нова оборонна стіна з бійницями, з замкнутим оборонним периметром.

Кресленики оборонних споруд Кам'янця-Подільського, виконані Дементієм Меленщиковим в 1773 та 1797-1800 рр., фіксують розпланування башти і будівель біля неї. Зокрема, східний фасад башти Ляцької на перетині замку в напрямку північ – південь 1793 р. (рис. 1) На північному фасаді башти на перетині замку в напрямку схід-захід

(кресленик 1793 р.) деталізовано конусоподібний дах з димарем та оснащений відкритими бійницями верхній ярус. З північного боку до башти примикає зруйнована споруда караульні. На кресленику 1800 р., перетин в напрямку північ–південь, подано план першого та другого ярусів з зазначенням функції використання: артилерійського відомства для артилерійських речей (рис. 2).

На гравюрі XIX ст. з рисунку Н. Орди башта зображена без даху із зруйнованим завершенням стін [1]. На світлинах періоду кінця XIX – початку XX ст.ст. зафіксовано різний стан башти. Під час Другої світової війни фортеця була частково зруйнована. Згідно акту обстеження пам'яток архітектури м. Кам'янця-Подільського за 1944 р. наведено відомості про стан зазначеної башти: «дах башти відсутній, збереглися кам'яні сходи внутрішньостінних сходів, які пов'язують верхні ходи фортечних стін. Перекриття не збереглися» [11].

Науково-дослідні роботи на башті Ляцькій окремо не виконувались. Вона досліджувалася разом із замком. Першу обмірну фіксацію замкових споруд, у т.ч. і Башти Ляцької, здійснено 1946 р. студентами МАРХІ. Того ж року дослідження замку провів Юрченко П.Г., результати яких були опубліковані 1950 р. В 1960-х рр. Пламеницькою Є.М. проводились археологічні дослідження території замку, де поряд з Баштою Ляцькою виявлено залишки оборонного рову VIII-XI ст.ст. та укріплень XII ст. (Вежа над ровом), а також залишки «білої ізби старости», про яку йдеться у реєстрі 1544 р. Кам'янець-Подільська філія УРСНРІ «Укрзахідпроектреставрація» в 1990 р. виконала обміри і часткові дослідження башти. Подальші дослідження на Башті Ляцькій не виконувались [3; 9].

Окремі ремонтно-реставраційні роботи на башті виконувались 1970 р. Під час реставрації ділянки оборонного муру та в 2003 р., коли було виконано тинькування фасаду, проведена розчистка первісного

виходу з 1-ого ярусу (який сьогодні є напівпідвальним) і відновлення частини склепіння цього виходу.

Під час розчистки засипаного і заваленого отвору в нижній частині башти виявлено засипаний бічний прохід, який виявився виходом з 1-ого ярусу башти, а сам отвір – вікном. У процесі обміру Пламеницькою О.А. було проведено спостереження щодо напрямку виходу з підвалу башти. На верхніх відмітках, за сходами, влаштованими з 1-ого ярусу, західна стіна відхиляється на схід, фіксуючи напрямок первісного виходу на північ, у замковий двір. Пізніше напрямок виходу було змінено і вихід влаштовано з поворотом на схід, у частину двору попід південним оборонним муром. Саме цю ситуацію, на думку дослідниці, фіксують архівні кресленики – план замку 1797 р. та кресленики башти 1797-1800 рр. У цей же час, згідно архівних креслень, до башти з півночі примикала прибудова.

На сьогоднішній день башта Ляцька має 4 яруси і висоту стін із південної напільної сторони 22,5 м; їх товщина на рівні нижнього ярусу – 3 м; у нижній частині вони збудовані як ескарпові. Діаметр вежі – 11,5 м. Об'єм башти з напільної сторони розділений кам'яним профільованим поясом. Перекриття першого ярусу виконані у формі напівсферичного кам'яного зводу, інші – не збереглися. Нижній портал відноситься до періоду раннього ренесансу; ще зберігає елементи готики. Два портали другого ярусу виконані у простій формі. У підвальні приміщення ведуть кам'яні сходи, а другий і третій яруси сполучені – внутрішньостінними. На стінах збереглися рештки білого тиньку. Із напільного боку, над кам'яним поясом, збереглася плита з геральдичними знаками. У 2021 р. внаслідок буревію на території м. Кам'янець-Подільського поривом вітру було зірвано дерев'яний дах з гонтовим покриттям на башті. Дах віднесло більш ніж на 25 м, пошкодивши дах будівлі пристінного корпусу №2. У цьому ж році проектним інститутом «Проект-Менас» була виготовлена

проектна документація на «Противарійні роботи пам'ятки архітектури національного значення XV ст. Башти Ляцької №9, охоронний №730/10».

Отже, башта та територія біля неї потребує комплексного ґрунтового дослідження, після якого можна прийняти виважене рішення щодо її реставрації.

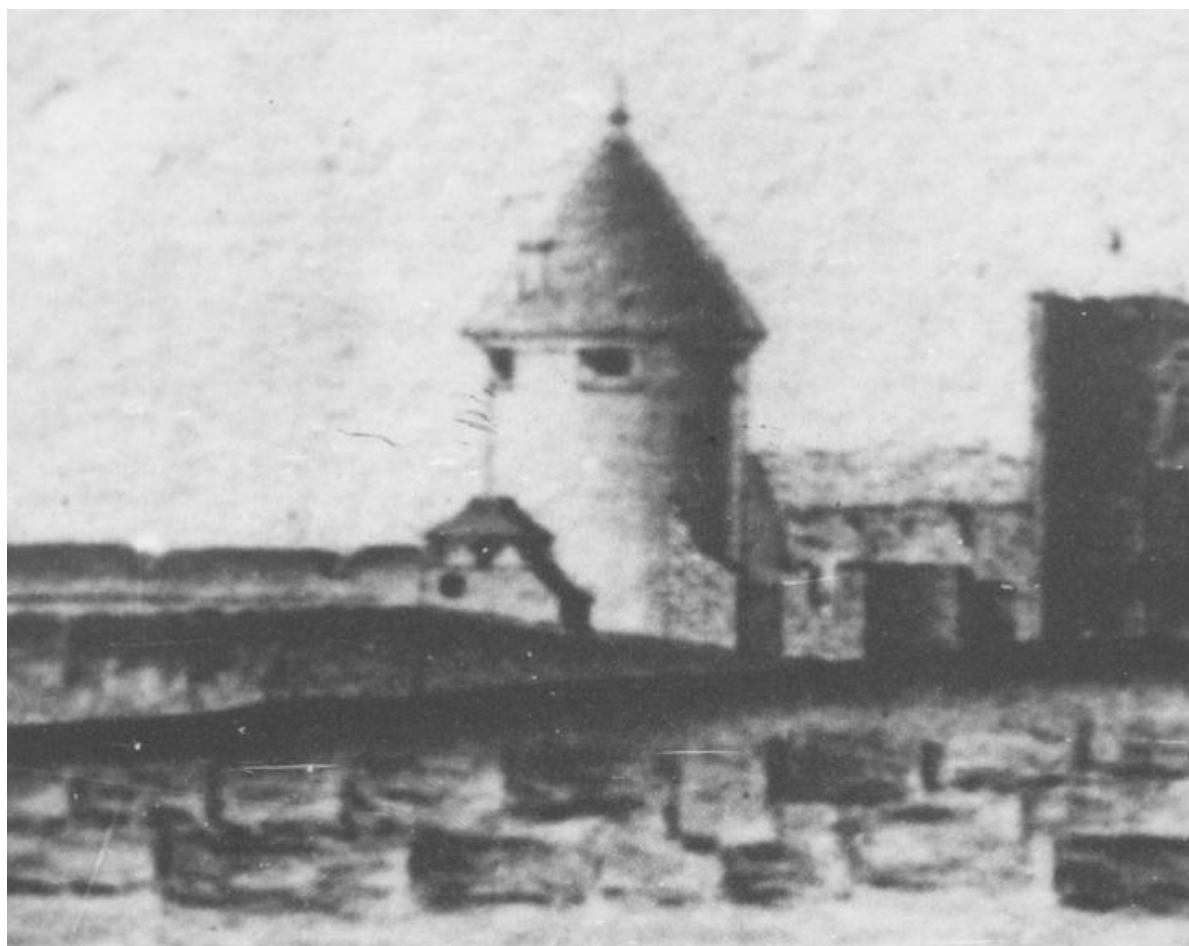


Рис. 1. Фрагмент додатків до плану Кам'янця-Подільського 1793 р.

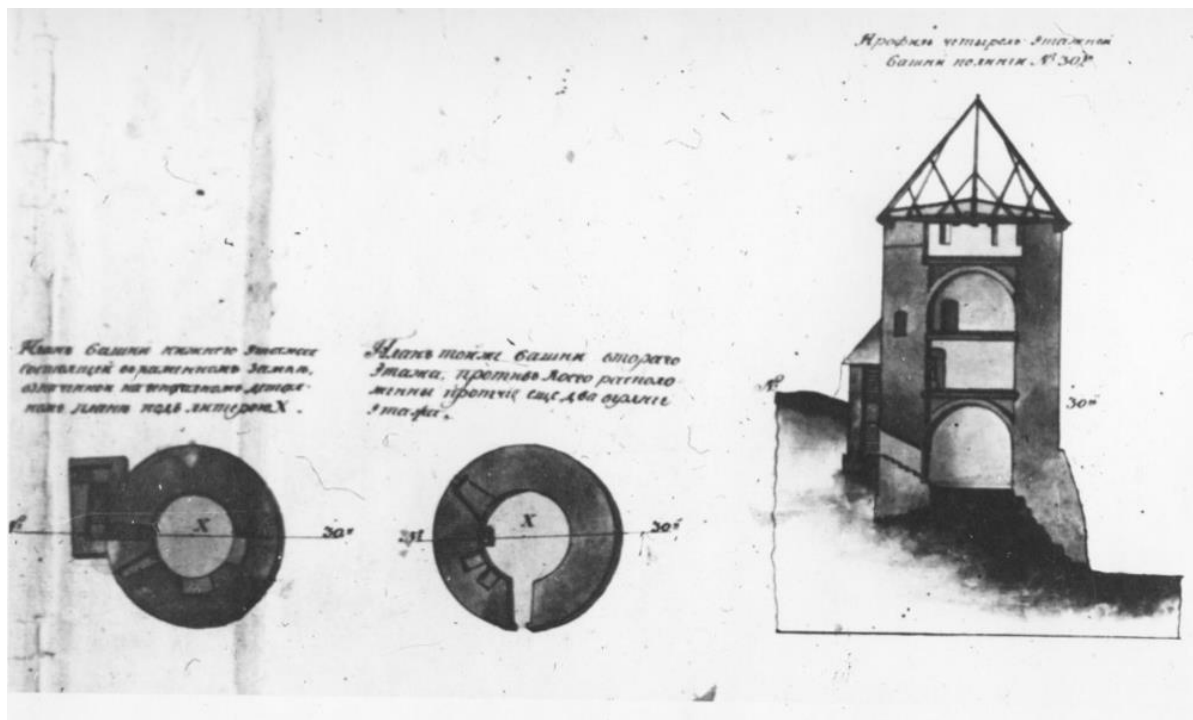


Рис. 2. План першого та другого ярусів башти Ляцька (з додатків до плану Кам'янця-Подільського, 1797 р.)

Джерела та література

1. Колекція літографій з фондів Національного історико-архітектурного заповідника «Кам'янець»: альбом;
2. Михайлівський В. Описи кам'янецького та летичівського замків 1613 р. // Наукові праці Кам'янець-Подільського національного університету імені Івана Огієнка. Історичні науки. Том 18. На пошану професора В. С. Степанкова. Кам'янець-Подільський, 2008. С. 98-116;
3. Обмерные чертежи сооружений основного ядра Каменец-Подольской крепости с условным нанесением на них разрушений архитектурно-конструктивных элементов / [Г. Говденко, Е. Лопушинская]. Киев, 1966. 43 арк.;
4. Памятники старины в Подолии [Електронна копія]: материалы для составления археолог. карты Подол. губернии / собрал и издал В.К. Гульдман. Каменец-Подольский : типография Подольского губернского правления, 1901. 401 с.;
5. Петров М. Б. Исторична топографія Кам'янця-Подільського кінця XVII-XVIII ст. (Історіографі. Джерела). Кам'янець-Подільський: Абетка-НОВА, 2002. С.377;
6. Петров М. Б. Місто Кам'янець-Подільський в 30-х роках XV-XVIII століть: проблеми соціально-економічного, демографічного, етнічного та історико-топографічного розвитку. Міське і замкове управління. Кам'янець-Подільський: Аксіома, 2012. 480 с.;
7. Пламаницька О. Castrum Camenecensis. Фортеця Кам'янець: (пізьоантичний – раньомодерний час). Кам'янець-Подільський: ФОП Сисин О.В., 2012. 672 с.;
8. Пламаницька О. План Кам'янця-Подільського Бенедикта Ренарда 1713 року в корпусі історичних планів міста: До 300-річчя створення // Сучасні проблеми дослідження, реставрації та збереження культурної спадщини. 2013. Вип. 9. С. 155-168;
9. Проектные предложения на консервационные работы по памятнику архитектуры XIV-XVIII вв. – крепости в г. Каменец-Подольском Хмельницкой области: рукопись / [В. Петичинский, Г. Говденко, Е. Лопушинская, В. Серебряков]. Киев, 1966. 41 арк.

10. Сіцинський Є. Оборонні замки Західного Поділля XIV-XVII ст. (історико-археологічні нариси). Київ: [друк. Укр. Акад. Наук], 1928. 99 с;
11. Фонди НІАЗ «Кам'янець». Науково-технічний архів. Інв. № 208. Акт обстеження пам'яток архітектури м. Кам'янця-Подільського 1944 р., 20 арк;
12. Nowak T. Fortyfikacje i artyleria Kamienia Podolskiego w XVIII w. / T. Nowak // Studia i materialy do historii wojskowosci. 1973. T. XIX. Cz. 1. S. 139-186.

МЕЧЕТІ ОСМАНСЬКОГО ХОТИНА⁸

У статті на основі іконографічних та писемних джерел подані основні відомості про мечеті м.Хотина, періоду османського панування 1713-1812 рр.

Ключові слова: Хотин, мечеть, Айя-Софія, мечеть Аги, Дамат Алі-паша, валіде-султан, Хаджі Ібрагім, Мустафа-ефенді, Мехмед Мелек паша.

Замкова мечеть. (рис. 1 «2») Першопочатково православна церква Успіння Пресвятої Богородиці. Вперше ймовірно обернена на мечеть була ще у 1672 році під час польсько-турецької війни 1672-1676 рр. Про це маємо повідомлення від 31 січня 1673 року: «...окрім того, чудова розписана церква з коштами для щоденних богослужінь, у волохів відібрана забрали церковні дзвони з церкви та клепадо вивезено, розписи почали псувати, і мабуть, вона перетвориться на мечеть» [9., С. 197]. Проте, якщо вона і була обернена на мечеть то ненадовго. На плані замку останньої чверті XVII століття вона відзначена як церква. [16] (рис. 2) У 1713 р. з утвердженням османів у Хотині стає мечеттю майже на 100 років (з перервами у 1739 р., 1769-1774 рр., 1788-1793 рр.). Біля фундаменту церкви османи добудували лише мінарет заввишки 20 м., (рис. 3; рис. 4) рештки якого можна спостерігати і сьогодні. [5] Більше ніяких зовнішніх змін не здійснювалось.

Мечеть Аги (яничарська). Хотинська фортеця мала значну військову залогу, близько 2000 вояків, основу якої склали яничарські орти. Для релігійних потреб в північно-західній частині фортеці була споруджена мечеть Аги [11., С. 501]. Це була найбільша мусульманська культова споруда Хотинської фортеці, про що свідчить план Даніеля де Боскета 1739 року. [19] (рис. 1, «3») Під час здобуття Хотина російськими військами у 1739 р. мечеть була пристосована під потреби військового коменданта. [15] Про подальшу долю мечеті після 1740 р. джерела

⁸Денис Позняков (Хотин)

Завідувач музейно-освітнім відділом. Державний історико-архітектурний заповідник «Хотинська фортеця»

мовчати. На планах 1769 р. як об'єкт вона відсутня. [2., С. 38] Несподівано з'являється на замальовці Хотинської фортеці Бальтазара Гакета 1790 р., під назвою дерев'яна мечеть. [13] Подальша доля її невідома.

Мечеть валіде-султан (рис. 1, «1»). Збудована за наказом турецького султана Ахмеда III, на честь своєї матері Емметулах рабії Гюльнуш. Інша назва цієї мечеть – Царська або султана Ахмеда.[12., С. 534-536] З усіх мечетей Хотина їй пощастило найбільше в плані історичних відомостей. Побудована між 1713-1722 рр. [7., С. 79] До мечеті був прибудований мінарет, який мав внутрішні спіралеподібні сходи, що вели на балкон-шюрфе. [6., С. 5] (рис. 5) Дах мечеті був зроблений зі свинцю, підлога вимощена каменем.[1., С. 288] Мечеть від фортечного простору, була огорожена кам'яним парканом. Для здійснення обряду ритуального омовіння, перед молитвою, біля мечеті облаштували чешме. [6., С. 6]

Ібрагім Хамді-ефенді – османський чиновник згадує будівлі, що були розташовані поблизу неї: лазня головного дефтердара (скарбника) Касима-ефенді, суд, школа і невелике кладовище османських мужів, де був похований у мармуровому саркофазі перший мухафіз-охоронець Хотина Абді-паша. [1., С. 288]

Дах мечеті спочатку був купольним. [7., С. 79-80] У 1739 р., після захоплення Хотина російськими військами мечеть була переосвячена на церкву. [15] Проте під час відступу у 1740 р. російські військові сильно пошкодили споруду. [1., С. 288] З поверненням турків, мечеть була відновлена, але вже з шатровим дахом. [2., С. 48] (рис. 6)

У 1788 р. Хотин був здобутий австрійськими військами принца Й.Кобурга-Заафельда. У 1788-1793 рр. використовувалась як будинок коменданта та штаб-квартира для австрійських офіцерів. [4., С. 89] Між 1793-1806 рр. знову османська мечеть.

Вже у 1809 р., з входженням Хотина до Російської імперії, мечеть

була освячена в церкву. [3., С. 53] У 1830-х рр. будівля мечеті валіде-султан стає спорудою військово-господарського призначення та поступово руйнується часом і людьми.

Мечеть Айя-Софія (Червона). Ця споруда сьогодні більше відома як Миколаївська (Червона) церква. Давній православний храм м. Хотина, який був перетворений на мечеть орієнтовно між 1713-1718 рр. Перші зображення церкви відомі ще на гравюрах XVII століття (1621 [10] та 1673 рр. [17]). Турки не дарма назвали її Айя-Софія [1., С. 288], оскільки місцева легенда оповідала, що церква до їх приходу називалась в честь грецької (православної) царівни Софії. У порівнянні з замковою церквою османи її значно перебудували. Справжній перший поверх церкви опинився засипаним на один сажень землею (2 м. 14 см) [3., С.40]. Згідно історичних відомостей там можна було розмістити ще один підземний храм. [3., С.41] Відповідно була піднята загальна висота стін споруди. Зовнішні стіни храму та фундамент османи облицювали червоним камінням та плитами. Звідси і походить друга назва хотинської Айя-Софії – Червона мечеть. Відомо, що 19 квітня 1769 р. мечеть була сильно пошкоджена під час штурму міста російськими військами. Під час австро-російської облоги Хотина 1788 р. культовій споруді вдалося вціліти. Саме до цього періоду відноситься цікава і водночас суперечлива згадка – «Червона мечеть де був похований польський генерал Ходкевич» [18]. Уже у 1807 році стає «руською» церквою [2., С.81] та отримала статус соборного храму м. Хотина [3., С.42].

Мечеть Дамат Алі-паши. Про цю мечеть також вкрай обмаль інформації. Відомо, що збудована у 1716 р., [14., С.35] на замовлення великого візира Османської імперії Алі-паші, який одночасно був одружений на сестрі султана Ахмеда III, за що і отримав прізвисько – дамат – зять. Знаходилась в південно-західній частині Стамбульського передмістя Хотина. Мечеть пережила дві російсько-турецькі війни XVIII

століття. Проте у 1788 р. була сильно пошкоджена під час австрійської облоги. [18] Мечеть проіснувала до 1807 р. Згодом була передана католицькій громаді міста. З будівництвом римо-католицького костелу, у новій частині м.Хотина, споруда поступово занепала. Сьогодні все, що від мечеті залишилось це османська плита з віршованим текстом, який був складений у 1718/1719 р. Текст був написаний османським чиновником та поетом Іззет Алі-пашою, в пам'ять про засновника мечеті, який наклав головою у 1716 р. у війні з австрійцями. [14., С.37] Цей напис сьогодні зберігається у польському замку Затор, куди потрапила з Хотина у якості військового трофею. [14., С.37] (рис. 7).

Мечеті Хаджі Ібрагіма та скарбника Мустафи-ефенді були побудовані між 1718-1728 рр. Найбільш загадкові мечеті про які майже не збереглося відомостей, окрім того, що розміщувались вони на території міського ринку, [14., С.288; 11., С. 501] який до речі не змінив свого місця розташування за 300 років.

Мечеть Мехмеда Мелек паші, була побудована зятем (дамат) султана Ахмеда III, який був одружений на султанській дочці Зейнеп. Став відомим османським чиновником, тричі обіймав посаду головнокомандувача флоту (капудан-паша), великого візира. У 1774-1776 рр., губернатор («валі») Хотина. Саме до хотинського періоду його діяльності і відноситься спорудження мечеті. В документі, який був надісланий, до Стамбулу 9 жовтня 1776 р. з Хотина, йшлося про збудовану мечеть Мехмедом Мелек пашою. На її утримання було виділено так званий вакф – дохід з землі чи інших джерел прибутку, які після смерті заповідача передавалися з побожною метою на добродійні справи [8., С.46]. З цією метою паша купив кав'ярню та магазин в Хотині, доходи від яких забезпечували функціонування мечеті. [8., С.48] Поряд мечеті було споруджено чешме та спеціальне місце (кімната) для ритуального омовіння, яке здійснювалось перед молитвою. [8., С.49] У 1788 р. під час



Рис. 3. Реконструкція мінарету при замковій мечеті

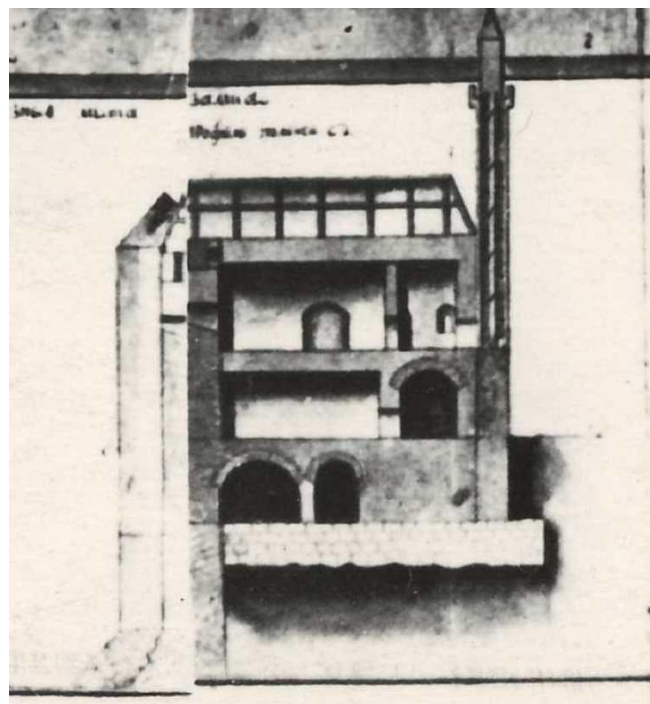


Рис. 4. Розріз споруди мечеті з мінаретом. 1769 р.



Рис. 5. Руїни мечеті та мінарету. 1913 р. MNW. Num inw. DI 16458/1 MNW

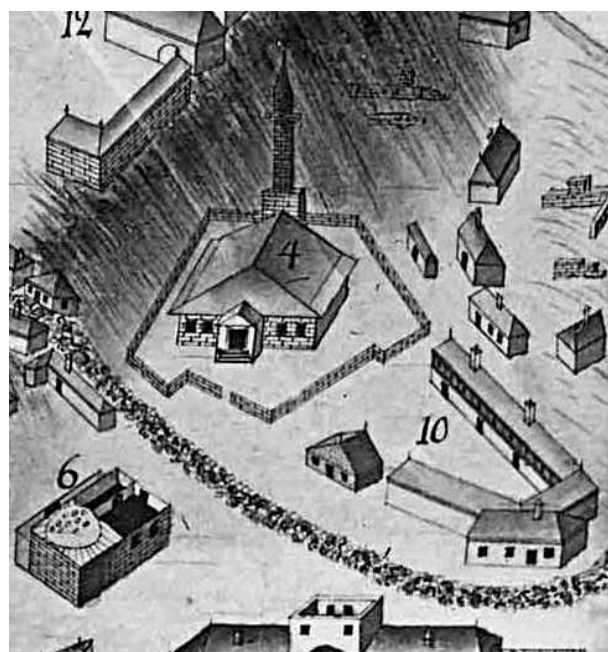


Рис. 6. Мечеть валіде-султан. Фрагмент аксонометрії Хотинської фортеці 1769/1770 р.

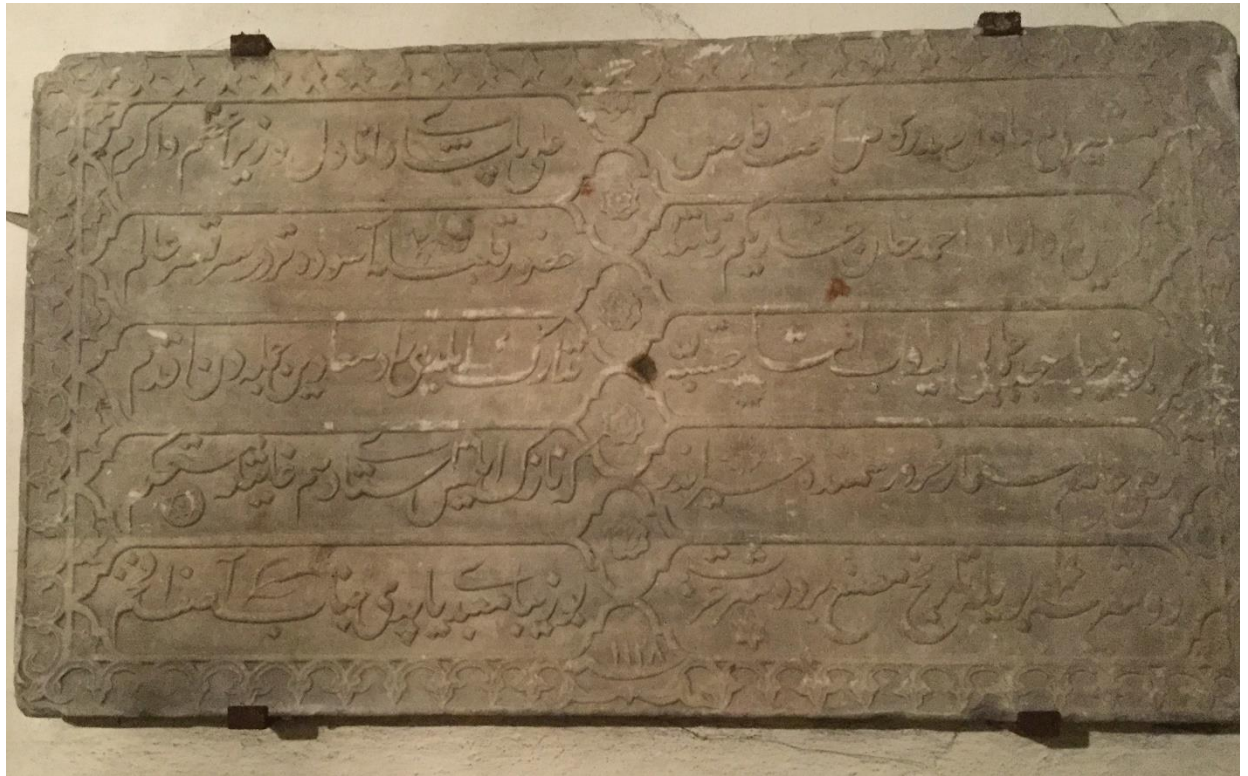


Рис. 7. Османська плита з віршованим текстом Іззет Алі-паши, в пам'ять про засновника мечеті Дамат Алі-паши (фото надане Мехметом Тютюнджи)

Джерела та література

1. Брун Ф. Румынські князства и Бессарабія около половины XVIII столетія // Записки Бессарабского статистического комитета / [под. ред. А. Егунова]. Кишенев, 1868. Т. 3. С. 278-300;
2. Буйновська Є.В., Позняков Д.В., Иконографічні джерела з історії Хотинської фортеці: гравюри, карти, плани. Кам'янець-Подільський, 2019. 104 с;
3. Курдиновский В. Николаевская церковь г. Хотина обращенная турками въ мечеть Ая-Софію и вновб обращенная въ церковь по изгнаніи турок изъ Хотина // Труды Бессарабского церковного историко-археологического общества. Вып. 10. Ч. 1. Кишенев, 1918. 100 с;
4. Мисько Ю. Храмы та мечеті Хотинської фортеці // Питання стародавньої та середньовічної історії, археології й етнології. 2010. Т. 2. С. 78-91;
5. Памятник архитектуры XV XVI вв. Хотинская крепость в г. Хотине Черновицкой области. Историческая справка Т. II, книга 2. Киев, 1967. Фото 5;
6. Пивоваров С.В. Звіт про археологічні дослідження Хотинської фортеці в 2004 р. // Науковий архів ДІАЗ «Хотинська фортеця»;
7. Позняков Д. Мечеть валіде-султан Хотинської фортеці // Наукові записки. Збараж, 2020. №10. С. 78-83;
8. Abdullah Bay. Sadrazam Melek Mehmed Paşa Vakıfları. Manisa Celal Bayar Üniversitesi Sosyal Bilimler, Dergisi, 14(3). 2016. P. 39-54;
9. Ambroży Grabowski. Ojczyście spominki w pismach do dziejów dawnéj Polski, diaryusze, relacye, pamiętniki i.t.p. służyć mogące do objaśnienia dziejów krajowych tudzież listy historyczne do panowania królów Jana Kazimiérza i Michała Korybuta oraz listy Jana Sobieskiego marszałka i hetmana wielkiego koronnego. Т. 2. Kraków. 1845. 370 с;

10. Bellvm inter Polonvm et Tvrcam anno Domini MDCXXI. Sygnatura F.120608/IV. Режим доступа: <https://polona.pl/preview/8be5fd45-5ade-49e3-9520-01a6a3349618>;
11. Bıyık, Ömer. Osmanlı-Rus hududunda bir kale XVIII. Yüzyılda Hotın. Tarih İncelemeleri Dergisi XXIX / 2, 2014, P. 489-513;
12. Cengiz, Fedakar. Hotin Kalesi (1787-1792 Osmanlı-Avusturya, Rusya Savaşları'nda). Modern Türklük Araştırmaları Dergisi, Cilt 16, Sayı 3 (Eylül 2019), 513-544;
13. Hacquet, Balthasar. Neueste physikalisch-politische Reisen, in den Jahren 1788 und 1789, durch die Dacischen und Sarmatischen oder Nördlichen Karpathen, erster und zweyter Theil. Nurnberg, 1791, p. III;
14. Mehmet Tütüncü. Karadeniz kuzeyinde osmanlı kitabeleri: Ukrayna, Moldova, Rusya, Gürcistan, Litvanya. 2020. 300 p;
15. Muzeum Narodowe w Krakowie. Plan von Chotzim. Katalog rysunków architektonicznych ze zbiorów Czartoryskich, Aneks II, nr 11. – Режим доступа: <http://cyfrowe.mnk.pl/publication/13390>;
16. Muzeum Narodowy w Warszawie. Plan twierdzy chocimskiej. nr inw. 36764 M.N;
17. Muzeum Narodowy w Warszawie. Bitwa pod Chocimem. nr inw. 36761 M.N;
18. Royal collection trust. RCIN 734105.k: Erklärung / der Buchstaben des illuminierten Prospects / von der Vestung Choczim. // Explication / des renvois de la vue enluminée / de la forteresse de CHOZIM. 1788. [letterpress; in German and French];
19. The BL King's Topographical Collection. Plan Der Haupt Vestung Chotzim in del Moldau mit accord eingenommen den 19.ten August A.o 1739. Maps K.Top.113.67.1.

ФРАГМЕНТ ГРИВНИ-КОРОНИ З ГРЕЛІВКИ (ВІННИЦЬКА ОБЛ. УКРАЇНИ)⁹

У публікації презентовані результати дослідження уламку масивної бронзової гривни-корони, випадково виявленої місцевими краєзнавцями в заболоченій місцевості біля с. Грелівка Шаргородської міської громади Жмеринського р-ну Вінницької обл. України. Знахідка передана на постійне зберігання та наукове опрацювання до фондів Науково-дослідного інституту карпатознавства Ужгородського національного університету 19 лютого 2021 року.

Ключові слова: Грелівка, гривна-корона, хронологія.

19 лютого 2021 року до наукових фондів НДІ карпатознавства Ужгородського національного університету вінницькими краєзнавцями був переданий фрагмент масивної гривни-корони, випадково виявлений в заболоченій місцевості біля с. Грелівка Шаргородської міської громади Жмеринського району Вінницької області України (рис. 1). Стан збереженості відмінний, уламок вкритий тонким рівномірним шаром гладкої патини, що свідчить про високу якість металу виробу. Також чітко фіксується орнаментация, характерна для переважної більшості подібних гривен-корон (рис. 2).

Довжина фрагмента – 7,7 см, дуга основи має змінну висоту, на даному уламку вона коливається від 1,9 до 2,3 см, висота чітко виражених зубців – 0,9 см, діаметр кільця замка – 1,8 см с невеликими заглибленнями на площині з обох боків, діаметром 0,8 см, глибиною 0,2 см. Вага – 123,72 гр. Враховуючи той факт, що крім конструкції замка присутні три зубці, а у аналогічних виробів їх кількість в середньому становить 21-23, то в цілісному стані вага даного предмету мала бути наближеною до

⁹**Ігор Прохненко.** (Ужгород).

Кандидат історичних наук. Доцент кафедри археології, етнології та культурології ДВНЗ Ужгородського національного університету.

Ільків Микола (м. Чернівці).

Кандидат історичних наук. Асистент кафедри всесвітньої історії Чернівецького національного університету ім. Юрія Федьковича.

900 гр. За конструктивними особливостями найбільш наближена до гривни-корони з Вибранова [1., С. 203].

Гривни-корони чи короноподібні гривни (нім. Kronenhalsringe) – яскрава категорія знахідок латенського періоду (Lt B-C). Відомі переважно як випадкові знахідки з території Данії, Північної Німеччини, а також Польщі, України та Румунії. Вони пов'язані з давніми германцями, у першу чергу, з носіями ясторфської культури [4., С. 74-77]. Разом з іншими категоріями знахідок розглядаються дослідниками як свідчення їх міграції (бастарни, скіри?) з Півночі Європи у південно-східному напрямку [3., С. 104; 5., С. 282; 6., С. 132-134; 2., С. 21]. На території України знахідки компактно локалізуються у пониззі Десни (пов'язані з пам'ятками типу Харівки?), а поодинокі знахідки відомі у Львівській, Тернопільській та Вінницькій областях [1].

Детальний аналіз подібних знахідок подала Л.С. Воротинська. Kronenhalsringe – це загальноприйнята в науковій літературі німецька назва короноподібних гривен. Вони складаються з двох нерівних частин, з'єднаних шарнірною конструкцією: дві половинки обертаються навколо штифта посередині і закріплені замочком. Таким чином гривну можна широко розкрити і щільно закрити. Діаметр подібних знахідок дорівнює приблизно 15 см. Прикрашені вони трикутними або хвилеподібними зубцями, що і надає їм вигляду корони. Виготовлялися з високоякісної бронзи і демонстрували високу якість виконання, всі елементи ідеально підігнані один до іншого. Дослідники припускають, що гривни-корони використовувалися для художнього оформлення головного убору, хоча археологічні підтвердження цьому припущенню не виявлені. Як правило це, як і в нашому випадку, випадкові знахідки в болотах, іноді вони входили до інвентарних комплексів кремаційних поховань [1., С. 199].

На сьогоднішній день на доволі значній території виявлено більше 100 гривен-корон. Це території Данії і Північної Німеччини (більше 80

екз.), Польщі (9 екз.), Калінінградської обл. (1 екз.), Румунській Молдові (2 екз.) і України (більше 10 екз.).

Запропоновано декілька типологій гривен-корон, які, переважно, вибудовують ряд від простих виробів із хвилястими слабо вираженими виступами до масивніших корон з високими зубцями. Типологічна різниця між виробами може бути зумовлена не лише хронологічним чинником, а й пов'язана зі статево-віковою, соціальною чи етнічною приналежністю їх власників. Такі знахідки не були об'єктами торгівлі, а слугують етнічним маркером мігрантів з півночі вздовж їх маршруту. Перша типологія була запропонована Й. Костшевські, який інтуїтивно виділив їх в чотири типи [7]. М. Бабеш і І. Унтару запропонували більш складну типологію з шести типів. М.Б. Щукін, Т.П. Валькова і Ю.Ю. Шевченко запропонували свою схему з п'яти компонентів. Науковці припустили, що дані типологічні ряди несуть хронологічне навантаження, з часом форма гривен ставала більш складною, зубці – більш вираженими і високими, а самі гривни все більше походили на корону. Враховуючи дану думку, встановлено, що найбільш ранні гривни-корони походять з Данії і Північної Німеччини, а більш пізні виявлені в Східній Європі, Польщі, Румунії та Україні. Й. Костшевські пов'язав стиль оформлення гривен-корон Північної Європи з імітацією кельтських «гусеничних» браслетів і відповідно час їх появи встановив в межах IV – першої третини III ст. до н.е. Додатковим фактором для датування стало хронологічне визначення появи шарнірних конструкцій в латенській культурі – середина III ст. до н.е.

Гривни-корони з українських територій дослідники відносять до найбільш розвинутих типів і визначають часом з середини III до останньої чверті II ст. до н.е. Л.С. Воротинська припустила, що знахідки були закинуті в озера або болота під час сакральних ритуалів. Так як подібні речі неможливо було купити-продати, то вони потрапили на дані

землі разом з носіями магічних практик, які використовували їх в якості жертви. Цей ритуал був добре відомий в давнину на території Данії та Північної Німеччини [1., С. 203]. Розповсюдження гривен-корон співпадає з територією латенізованих культур, тобто тих, які зазнали кельтських впливів і отримали назву «культур кельтської вуалі» [3].

Стосовно знахідки з Грелівки, то вона, як і більшість подібних знахідок, була захована у болоті та мала сакральний характер. Отже первинно вона використовувалася для релігійних чи представницьких цілей. За аналогіями грелівська гривна-корона може бути датована рубежем III-II – II ст. до н.е. і співставлена з раннім етапом поянешти-лукашівської культури, в якій дослідники виділяють сильний ясторфський компонент.



Рис.1. Місце виявлення знахідки. с. Грелівка. Вінницька область



с. Грелівка. Гривна-корона. Науково-дослідний інститут карпатознавства Ужгородського національного університету, інв.№ НДІКУНУ-157.



Леськи І. Гривна-корона. Сосницький краєзнавчий музей, інв.№ Д424 (за Л.С. Воротинская, 2011).

Рис. 2. Гривни-корони. Порівняння

Джерела та література

1. Воротинская Л.С. Проблема Kronenhalsringe // Европейская сарматия. XIV чтения памяти Анны Мачинской. – Санкт-Петербург, 2011ю – С. 199-207;
2. Дробушевский А.И. Зарубинецкая культура и культура Ясторф // Европа от Латена до Средневековья: варварский мир и рождение славянских культур / Раннеславянский мир. Археология славян и их соседей. – Москва, 2017. – Вып. 19. – С. 17-26;
3. Ерёменко В.Е. “Кельтская вуаль” и зарубинецкая культура. Опыт реконструкции этнополитических процессов III – I вв. до н.э. в Центральной и Восточной Европе. – Санкт-Петербург, 1997;
4. Ільків М., Боднарюк М. Гривна-корона зі Станівців на Буковині // Археологія Буковини: здобутки та перспективи. Тези доповідей IV міжнародного наукового семінару. м. Чернівці, 11 грудня 2020 р. – Чернівці, 2020. – С. 74-77;
5. Пачкова С.П. Зарубинецкая культура и латенизированные культуры Европы. – Киев, 2006;
6. Щукин М.Б. На рубеже эр. – СПб. 1994;
7. Kostrzewski J. Die ostgermanische Kultur der Spätlatènezeit // МВ. - 1919. - N18. - S.84-139.

ЖЕТОНИ ДЛЯ РАХУВАННЯ З ЗАМКІВ ЗАКАРПАТТЯ¹⁰

У публікації презентовані результати дослідження двох рідкісних знахідок жетонів для рахування XVI ст. з Королівського та Невицького замків Закарпатської обл. України.

Ключові слова: жетони для рахування, Закарпаття, замки.

Античні народи, у першу чергу греки та римляни, широко використовували для підрахунків невеликих чисел камінці з вапняку або кістяні диски. Римляни називали їх «калькули» (calculus = вапнякові камінці, галька), що стало основою для виникнення слова «калькуляція». При здійсненні операцій камінці рухали по лічильній дошці із нанесеними горизонтальними лініями.

Після падіння Римської Імперії об'єми міжнародної торгівлі значно зменшилися, тому і необхідність у використанні розрахунків за допомогою жетонів тимчасово відпала. Однак завдяки церквам і монастирям, які потребували перерахунку дат і церковних свят, стара технологія підрахунків не була забута, а активне відродження міжнародної торгівлі в Північній Італії і Франції в XII – XIII ст. зробили лічильні жетони знову необхідними. У середні віки в Західній Європі лічильні дошки використовувалися як платформа для жетонів, які зазвичай виготовлялися з металу, переважно міді, бронзи або латуні.

Підрахунки проводилися на площині з нанесеними лініями. Деякі екземпляри лічильних дошок з інкрустованими лініями зберігалися на протязі століть в приватних колекціях і музеях. Дошки з тканини з

¹⁰**Ігор Прохненко.** (Ужгород)

Кандидат історичних наук. Доцент кафедри археології, етнології та культурології ДВНЗ Ужгородського національного університету.

Арсен Сухар. (Ужгород)

Співробітник. Науково-дослідний Інститут карпатознавства ДВНЗ Ужгородського національного університету.

Василь Козар. (Ужгород)

Співробітник. Науково-дослідний Інститут карпатознавства ДВНЗ Ужгородського національного університету.

вишитими лініями використовувалися не так часто через слабу функціональну практичність і швидке псування.

Жетони або лічильні пені в середньовічній Європі широко залучалися для підрахунку великих чисел, зокрема кількості товарів при торгівельних операціях. За традиціями того часу вони завжди були естетично оформлені, а іноді дизайн цих речей мав і суттєве релігійне навантаження. У переважній більшості випадків художнє декорування даних предметів демонструвало ім'я їх виробника або власника. В XVI ст. жетони також використовувалися для розповсюдження політичних ідей або прославлення певних правителів. Застосування лічильників як засобу пропаганди зумовило те, що їх продовжували карбувати ще довгий час після функціонального виходу з системи підрахунків.

У Франції та Нідерландах новий взірець жетонів виник ще наприкінці XVI ст. Вони стали більш схожими на невелику пам'ятну медаль і часто виступали об'єктом колекціонування. У Німеччині їх утилітарне призначення дещо відрізнялося. В XVII ст. кількість лічильників зменшилася і вони все частіше використовувалися як розрахункові одиниці для гри в карти. Металічні жетони карбувалися, так само як і монети, в основному із міді та латуні, рідше зі срібла. В основному вони були розміром 20 – 28 мм. Екземпляри меншого або більшого розміру використовувати в якості лічильників було не дуже зручно. Рельєф жетону завжди був низьким для легшого пересування його по дошці. Оскільки лічильники не виконували роль монет, на них ніколи не вказувався конкретний номінал в цифровому еквіваленті.

Саме слово жетон для позначення лічильників походить від французького дієслова «jeter» – «пересувати», оскільки вони при підрахунках переміщалися по поверхні платформи. Перші лічильники були плоскими, зазвичай діаметром близько 2 см і виготовлялися із каменю, скла, кістки або бронзи. Такі «калькулі» часто знаходять на

розкопках давньоримських поселень. Вони також використовувалися в якості ігрових лічильників в настільних іграх. Перші «нумізматичні» лічильники або жетони з'явилися незадовго до 1200 р. Починаючи з цього часу бронзові диски карбувалися в Італії та Франції разом з монетами.

Майже неможливо встановити, де були виготовлені перші жетони, оскільки найбільш ранні італійські та французькі екземпляри не містили легенди з літер ані на аверсі, ані на реверсі. Зазвичай на них зображувались окремі геральдичні знаки та символи. Письмові джерела також не проливають світла на це питання. Вперше лічильники згадуються наприкінці XIII ст. Дослідники роблять припущення про певний зв'язок між введенням до обігу жетонів і початком хрестових походів. На їх думку саме вони стимулювали зростання товарно-грошових операцій в Італії. Окрім цього, Захід познайомився з мідними монетами Візантійської імперії та ісламських держав. Для фінансування військових дій європейські монархи були вимушені брати в борг у італійських банкірів величезні суми грошей. І якщо жетони вперше стали використовуватися в Італії, то можна припустити, що в наслідок цих контактів вони отримали широкого поширення у Франції, Німеччині, Англії та інших країнах.

У 1920 р. англійський нумізмат і спеціаліст по жетонах Ф.П. Берnard намагався з'ясувати, коли саме карбувалися перші італійські жетони. З великою долею сумнівів, найстаріший жетон ним був датований 1190 р. Можливо даний екземпляр належав генуезцю Андреа де Рівегно або банкіру з Болоньї Джуліано Арарді. Обидва фінансували третій хрестовий похід англійського короля Річарда Левове Серце. Перший жетон, який підлягав чіткій хронологічній ідентифікації, був виготовлений для потреб двору французької королеви Бланки Кастильської (1200 – 1252 рр.). На аверсі цих жетонів зображувалася одна лілія (Франція), а на

реверсі поданий Кастильський замок в оточенні двох лілій з боків. Ці старі жетони датувати значно простіше, ніж пізніші лічильники королівського двору, тому що тільки вони були прикрашені лілією.

Найбільш ранні англійські жетони з'явилися близько 1280 р. На їх аверсі зазвичай зображувалася увінчана короною голова короля. На реверсі було зображення хреста з зірками або півмісяцем і аналогічним обрамленням. Зірка і півмісяць становили останній знак, який використовував король Едуард (1272 – 1307 рр.). У 1938 р. англійські нумізмати помітили, що ці жетони ідентичні деяким монетам 1280 р. Цей факт дозволив їм зробити припущення, що дані жетони виготовлялися тими самими штемпелями, що і монети, а відповідно були викарбувані Лондонським монетним двором.

У Німеччині жетони почали використовуватись значно пізніше, ніж у Франції та Нідерландах. Уперше вони згадуються в бухгалтерських рахунках міста Франкфурта в 1399 р. Починаючи з XV ст. жетони масово карбуються в Нюрнберзі. Зазвичай це були дешеві імітації або поширених монет, або французьких і голландських прототипів. Щоб уникнути підробок, а також проблем у взаєминах з Францією, кожен виробник був зобов'язаний помістити на жетоні своє ім'я, а також напис «Rechenpfennig». Це правило проіснувало аж до 1800 р., коли вони остаточно перетворилися на жетони для ігор, насамперед в карти. На відміну від французьких і нідерландських, нюрнберзькі жетони не карбувались на замовлення уряду. Кожен виробник монет і жетонів працював за свій рахунок і міг розраховувати лише на власні зусилля та можливості з реалізації. Найчастіше жетони продавалися разом з різноманітними товарами з Нюрнберга, наприклад, іграшками. Один з найбільш відомих виробників таких жетонів – Ханс Краувінкель працював в період з 1586 по 1635 рр. і мав представництва в Парижі і Амстердамі.

На археологічних пам'ятках України жетони для рахування відносяться до категорії рідкісних знахідок, відомих в одиничних екземплярах. У Закарпатській обл. на даний час зафіксовано всього два лічильники, один з яких походить зі стаціонарних досліджень Королівського замку Нялаб, другий перебуває в приватній колекції і пов'язується з Невицьким замком. У невеликій кількості подібні речі відомі і на суміжних територіях Карпато-Дунайського ареалу. Зокрема на землях Словаччини це всього дві локації (Нітра-Зобор і Кьочень-Ланчар) [5., С. 197; 6., С. 285-289]. Більш відомі жетони для рахування з місцезнаходжень Угорщини [7., С. 121], але теж не відзначаються як масовий матеріал.

Перший з закарпатських жетонів виявлений в кімнаті 2 Королівського замку (Берегівський р-н). На ньому зображений корабель англійського типу з одного боку та державний герб Франції з ліліями – з іншого. Навколо них ряд вибитих готичним шрифтом літер недиагностичного напису (рис. 1, 1) [1., С. 242; рис. 3, 2; 2., С. 133; рис. 6, 2; 3., С. 133; рис. 14, 2; 4., С. 76; рис. 85, 2; 7., С. 121; таб. 7; 9., С. 70-71; 10., С. 329; fig. 13, 2; 11., С. 293; fig. 14, 2]. Визначається як виготовлений в Нюрнберзі (Норімберзі) в 1490 – 1550 рр. жетон дошки-рахівниці для лічби великої кількості товарів – *rechenpfenig* [8., С. 365]. Екземпляри даного типу доволі розповсюджені в Центральній і Західній Європі, але тільки на окремих з них вдається прочитати легенду. Самим розповсюдженим ідентифікованим варіантом є лічильники з написом на аверсі: *VIVE LE BON ROI DE FRANCE* (Довгих років життя королю Франції) і на реверсі: *VOLGVE LA GALLEE DE FRANCE* [8., С. 365]. Інші ж жетони даного типу мають, як правило маргінальний напис, який є набором літер, які не підлягають комплексному прочитанню. Така ситуація, наприклад, зафіксована під час дослідження монастиря Псалмоді (Франція) [12., С. 173-184].

Недостатній ступінь публікації археологічних матеріалів на сьогоднішній день не дозволяє провести перехресний аналіз подібних знахідок, здійснити їх картографування і деталізацію хронологічної атрибуції. Подібна ситуація простежується і з «абетковими» жетонами, один з яких зафіксований в інвентарній колекції Невицького замку (рис. 1, 2). Покращення інформативної бази даних можливе виключно з отриманням нових екземплярів під час стаціонарних археологічних досліджень, що дозволить дати вичерпні відповіді на всі питання, які на даний час ще не знайшли свого обґрунтованого вирішення.



Джерела та література

1. Прохненко І. Королівський замок Нялаб // Збірник матеріалів “Археологія & Фортифікація України”. IV Всеукраїнська науково-практична конференція Кам’янець-Подільського державного історичного музею-заповідника, приурочена 180-й річниці від дня народження Володимира Боніфатійовича Антоновича (1834 – 1908). – Кам’янець-Подільський, 2014. – Вип. 4. – С. 234-243;
2. Прохненко І.А., Жиленко М.А. Дослідження замків Закарпаття археологічною експедицією Ужгородського національного університету // Археологія. – Київ, 2018. – № 3. – С. 107-125;
3. Прохненко І.А., Жиленко М.А., Мойжес В.В. Королівський замок Нялаб // Вісник Інституту археології. – Львів, 2016. – Вип. 11. – С. 123-154;
4. Прохненко І., Жиленко М., Мойжес В. Замки Закарпаття: від Боржави до Тиси (оборонні споруди на Соляному Шляху). – Ужгород: Поліграфцентр “Ліра”, 2020. – 160 с;
5. Hunka J. Počítacie žetóny objavené počas archeologických výskumov na Slovensku // Študijné zvesti Archeologického ústavu SAV. – 1996. – 32. – S. 191-210;
6. Hunka J. Počítací žetón z Lančára // Balneologický spravodajca (Piešťany). – 2015. – 41. – S. 285-289;
7. Hunka J., Prohnenko I., Zsilenko M. A királyházai Nyaláb vár pénzerméi // Numizmatikai közlöny. CXIV-CXV. évfolyam 2015-2016. – Budapest, 2017. – Old. 115-130;
8. Michiner M. The medieval Period and Nuremberg. Jetons, medalets at tokens. 1. – London, 1998;
9. Prohnenko I., Zsilenko M. A királyházai Nyaláb vár // Várak kastélyok templomok. Évkönyv 2015. – Pécs, 2015. – Old. 68-71;
10. Prohnenko I., Zsilenko M. A királyházi Nyalábvár 2. helysége // Communicationes archaeologicae Hungariae 2015-2016. – Budapest, 2016. – Old. 325-379.
11. Prohnenko I., Zhylenko M., Moizhes V. Korolevo castle of Nyaláb // Archaeologia historica. – 2016. – 41. – 1. – P. 273-299;
12. Yoon D. Counting Tokens from the Excavations at Psalmodi (Gard, France) // AJN Second Series. – 2004-2005. – 16-17. – P. 173-184.

ФРАГМЕНТИ СКЛЯНИХ ГРАНАТ З ХОТИНСЬКОЇ ФОРТЕЦІ¹¹

У статті, на основі аналізу характерних рис та місць виявлення фрагментів скляних гранат на території Хотинської фортеці та порівнянню з аналогічними знахідками таких артефактів на інших територіях, дало нам можливість визначити взаємозв'язок відповідних знахідок з історичним розвитком Хотинської фортеці у XVIII – XIX ст.

Ключові слова: боєприпаси, скляні гранати, Хотинська фортеця.

Під час археологічних досліджень на території Хотинської фортеці досить часто зустрічаються фрагменти скляних гранат. Ці знахідки викликають особливий інтерес з огляду на місце їх виявлення, адже тут зосереджене поєднання різних матеріальних культур, а сам вид таких скляних виробів ще недостатньо вивчений. Запропонована робота є першою спробою аналізу фрагментів скляних боєприпасів, знайдених на всій площі розкопок на території фортеці упродовж багатьох років. Отож, почнемо з місць виявлення фрагментів скляних боєприпасів та зі стислої характеристики таких артефактів, знайдених під час розкопок. Стосовно повного аналізу таких аспектів колекції як місце та технологія виготовлення, хімічний склад сировини та інших показників, хотілось би зауважити, що це є завданням подальших досліджень.

Гранати у тому вигляді, у якому вони відомі нині, мають дуже мало спільного зі своїми примітивними попередниками. Задовго до винаходу пороху у вживанні вже знаходилося щось на зразок гранат. Такі боєприпаси виготовлялися з кори дерев, папірусу, глини, скла та використовувалися переважно при обороні фортець і споряджались негашеним вапном. Їх застосовували у Фустаті – місті, яке в давнину, до заснування Каїру, було столицею Єгипту. У стародавніх документах повідомляється, що *«миазми негашеної извести, истекающие из горшков, когда те разбиваются, дают и удушают врага и солдат его приводят в*

¹¹Віктор Сандуляк. (Хотин)

Завідувач науково-дослідним відділом. Державний історико-архітектурний заповідник «Хотинська фортеця»

расстройство» [8]. Вибір матеріалу, з якого робили гранати, визначався здебільшого тим міркуванням, що посудини мали при падінні розбитися на дрібні шматочки і розкинути свій вміст як можна далі. Найбільш незвичайні керамічні гранати виготовлялись за часів Візантійської імперії у VIII-X століттях... (рис. 1). Наповнювалися ці гранати запальним складом, т.зв. – «грецьким вогнем», оскільки в ті роки кораблі були дерев'яні, а війни на морі були масові – ці боєприпаси себе добре зарекомендували.

Після того, як у IX столітті даоські ченці випадково винайшли порох, китайські військові швидко обзавелися новими видами озброєння. Прикладом може бути бан – розроблена в Китаї в першому тисячолітті н.е. запальна граната з корпусом зі шматка порожнього стебла бамбука. Усередині розміщували заряд зі смоли та димного пороху. Зверху бан затикали пучком клоччя і використовували як посиленій факел, іноді застосовували примітивний гніт, що містив селітру. У тому ж столітті з'явилися запальні горщики з глини, наповнені порохом. Китайці поетично назвали свій виріб «шар вогню, що гримить» і відразу знайшли йому застосування. «Вогняні кулі» (рис. 2) з підпаленим гнотом катапультами закидали в стан ворога, де вони, вибухаючи ранили відразу кілька людей. Новинку швидко оцінили араби. «Кулі вогню» у процесі перекладу перетворилися на «вогняні горщики» та були прийняті на озброєння. Як писав арабський мудрець Неджим-Едлін-Час-сан Альрам у манускрипті XIII століття «Керівництво до мистецтва боротися верхи і про різні військові машини» для виготовлення вогняної посудини під назвою «бортаб» (рис. 3) була потрібна скляна куля, куди в потрібних пропорціях поміщали селітру, сірку та вугілля, а також стопін (гніт). Пристрій підвішували на ланцюжку до держака списа [18]. «Вогняні горщики» завдавали не стільки фізичної, скільки психологічної шкоди ворогові. Вибухаючи з гуркотом і вогнем посеред натовпу, вони мали

деморалізуючий ефект на людей, а ще більше – на коней.

У Європі перші згадки про снаряди, які кидали рукою в скупчення ворога і вражали його осколками та вогнем, відносяться до XIII-XV століть.

Технологічним проривом у виробництві гранат стало використання литого чавунного корпусу, ця ідея, датується 1405 роком та належить Конраду Кайзеру фон Айхштадту. Чавун міцний, але крихкий, під час вибуху корпус розлітається на уламки, що мають значну вбивчу силу. Щоправда, у виготовленні така граната дорожча за глиняну, тому витіснення глини чавуном відбувалося дуже поступово.

Граф Сольмс, у своїй праці «Огляд військової справи», що датується 1559 роком пише: *«Круглый шар из жжёной глины изрядной толщины, начинённый порохом сильно разрывается и даёт сильный удар. Если же сделать его из тонкого материала, он ломается легко и даёт слабый удар. Такой шар должен иметь длинную тонкую шейку. Её надо напвнить затравчатым порохом (мякотью), крепко набитым в шейку для замедления горения и трутом, который медленно горя, доходит до затравчатого пороха. Кроме того, шар у шейки должен иметь два ушка. Через них надо продеть кусок веревки с узлом на конце. Такой шар удобно кидать от себя в толпу неприятеля. Когда огонь доберётся до затравки, шар взрывается и бьёт далеко вокруг себя»* [8] (рис. 4).

Себастьян Геле з Зальцбурга, майстер який виготовляв рушниці, в XVI столітті в одній зі своїх праць вперше називає вибухові кулі гранатами або гранадинами, мабуть за аналогією із плодами гранатового дерева, які, падаючи на землю, далеко розкидають своє насіння. Він пропонував робити гранати з міді, заліза, дерева, скла, глини і навіть з провощеного полотна. Дерев'яні та полотняні гранати потрібно покривати шаром воску, вдавлювати в нього кулі і потім знову покривати воском. Про спорядження таких боєприпасів говорить наступне: *«Насыть шар*

наполовину порохом и хорошенько встряхни его, затем положи несколько унций ртути и опять насыпь порох, чтобы шар совсем наполнить, наконец вставь затравку с огнивом в запальное отверстие» [8].

В іншому рецепті рекомендується також, окрім ртуті додавати ще й кулі, правда значення ртуті тут неясно. Однак, автор – Вільгельм Діллх у праці «Kriegsschule» («Військова школа»), що видана в 1689 році, вказує схожий спосіб виготовлення гранат. Глиняний корпус гранати заповнювався чорним порохом (1 фунт), ртуттю (1 лот) та залізними кулями. Гнотом служив трут, поміщений в отвір для затравки [8].

У праці шляхтича Казимира Семеновича «Vollkommene Geschutz Feuerverkund Buchsenmeisterey Kunst» («Велике мистецтво артилерії») виданій в 1676 році німецькою мовою, гранатам дається таке визначення: *«Это совсем круглые железные шары, называемые granatae manuales, так как они бросаются во врага большей частью рукой. По своей величине они равны ядрам в 4-6 и даже 8 фунтов, но весят в 2 раза меньше. Гранаты наполняются большим количеством пороха. Зажжённые, они разлетаются на большое количество кусков, опасных для неприятеля, которые рассыпаются как семена из созревшего плода и наносят серьёзные ранения всем близко находящимся» [8].* Казимир Семенович (рис. 5), також пропонував робити гранати зі скла, глини та інших матеріалів.

За інформацією з наукових джерел, такі ядра та гранати використовувалися у Речі Посполитій практично від появи артилерії, бо там працювало багато скляних гут і їхнє виготовлення було набагато простішим та дешевшим, ніж металевих. Використовували їх при облогах міст та фортець. Було розроблено спеціальну технологію стрільби. Від удару дрібні скляні осколки розліталися врізнобіч і спричиняли важкі поранення оточуючим, тому на початку XVIII століття у деяких країнах скляні боєприпаси заборонили як надто небезпечну зброю [16].

В Османській імперії для посилення фортечних гарнізонів турки активно використовували військові підрозділи, які можна було одночасно віднести як до піхоти, так і до артилерії – хумбараджи [7., С. 17]. Такі підрозділи були створені в 1734 році під керівництвом француза Олександра Клода Бонневаля, який прийняв іслам під ім'ям Ахмед-паші і отримав звання хумбараджі-баші (тобто начальника корпусу хумбараджі).

Пристуність хумбараджи у Хотинській нахіє фіксується в Дефтері, де зазначається, що с. Шебутинка в 1716 р. було довірене хумбараджі-баші Ель-хадж Мехмеду [2., С. 146]. На озброєнні цього підрозділу знаходились металеві бронзові, чугунні гранати, тому нерідко їх називали бомбардирами або гренадерами [11., С. 437]. Перебування вояків хумбараджи в Хотині підтверджується археологічними відомостями. Так, під час щорічних розкопок археологи часто знаходять уламки скляних ручних гармат, які могли використовуватись як в піхотному бою, так і при обороні фортеці [12., С. 59].

В Російській імперії «склянишные ядра» [14] (гранати іноді називалися ядрами, наприклад «ядра ручні») з'явилися десь у 1655 році. Але серед загальної кількості «ручної артилерії» вони займали незначне місце. Так під час Кримської війни 1853-1856 років «в Севастопольських арсеналах нашлось всего лишь 1200 стеклянных гранат» [14], а в 1896 році Артилерійський комітет взагалі наказав вилучити ручні гранати з вживання «...ввиду появления более совершенных средств поражения неприятеля, усиления обороны крепостей во рвах и небезопасности ручных гранат для самих обороняющихся...» [15].

На території Хотинської фортеці вперше фрагменти скляних гранат були знайдені Б.О. Тимощуком у культурних нашаруваннях XVI-XVII ст. під час археологічних досліджень 1961-1962 років у північній частині

замкового двору. Це були *«осколки бомб кулястої форми, діаметром 8 см, виготовлені з темно-зеленого скла»* [18., С. 30-31] (рис. 6).

Наступний фрагмент скляного боєприпасу знайдений під час науково-дослідних археологічних досліджень в 2011 році біля північно-західного кута Південної (В'їзної) башти замку. Тоді було виявлено *«половинку скляної гранати чи ядра зі слідами повторного перебування у вогні»* [10., С. 5].

В 2013 році біля Північної башти під час археологічних робіт було виявлено ще один *«осколок гранати (гренади) із запальним отвором-горловиною із темно-зеленого скла»* [3., С. 19-20].

Наступні осколки скляних гранат були виявлені в 2014 році північніше Південно-західної башти замку та у північному дворі замку біля східного оборонного муру під час чергових науково-дослідних археологічних досліджень [4., С. 11-15].

В 2015 році у південно-східній частині замкового подвір'я були знайдені *«осколки кулястих гранат з товстостінного темно-зеленого чи рожевого скла»* [5., С. 11].

Осколок скляної гранати темно-зеленого кольору датований XVII-XVIII ст. був знайдений під час проведення археологічних досліджень руїн мечеті в 2018 році [6., С. 72].

За локалізацією, фрагменти скляних боєприпасів співвідносяться з кількома частинами замку, нової фортеці та конкретними об'єктами.

Скляні гранати різної збереженості (рис. 7), вони різняться за кольором скла: від темно-зеленого до брунатно-чорного, інколи рожевого, при явному переважанні виробів темно-зеленого кольору. Вироби дуже близькі за розмірами, їхні параметри: діаметр горловини – 4,2 см; діаметр запалювального каналу – 1,5 см; висота горловини 1,8 см; товщина стінок – 0,7-0,9 см; [3., С. 19-20] діаметр із зовнішнього боку 8,0 см. [19., С. 30-31].

Відомі знахідки скляних гранат, що датовані XV-XVII ст. з Вишневецького замку на Тернопільщині [17], першої половини XVIII ст. з Київського арсеналу. [13., С. 147-150] та Аккерманської фортеці *«параметри цих виробів: діаметр дна 6,0 см із внутрішнього боку та 8,0 см із зовнішнього. Шийка завершується раструбом із отвором у центрі. Вінця відігнуто назовні у вигляді обідка до 1,5 см завширшки. Діаметр отвору дорівнює 2,0 см. товщина стінок 1,0—1,5 см у різних частинах гранати. діаметр гранат 11,0-12,0 см.»* [1]. (рис. 8)

У Кам'янці-Подільському *«знайдено два фрагменти скляних гранат(?)*. Гранати(?) виготовлені з непрозорого темно-зеленого скла, вкриті срібною патиною. Діаметр – 7,8 см, товщина стінок – 1,5–1,8 см» [9., С. 150].

Отже, стратиграфічна характеристика місцезнаходжень фрагментів скляних боєприпасів фіксує їх зв'язок із окремими об'єктами розкопів, визначеним культурним шаром та випадковим розташуванням внаслідок штучного переміщення ґрунту в різних частинах фортеці (рис. 9-10).

Таким чином ми отримали уявлення про основні характерні риси розповсюдження таких артефактів, в даному випадку скляних гранат, що дає нам можливість в подальшому визначити взаємозв'язок відповідних знахідок з історичним розвитком Хотинської фортеці. Адже саме скляні гранати, могли використовуватися під час російсько-турецьких війн у XVIII ст.



Рис.1. Керамічні гранати Візантійської імперії VIII-X ст.

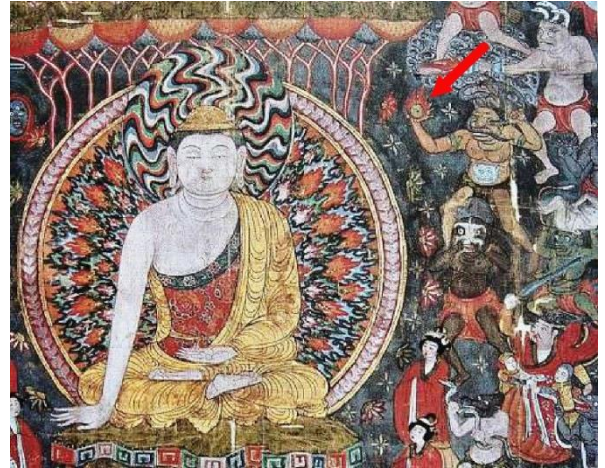


Рис. 2. Найраніше зображення гранати та «вогняного списа», X ст.



Рис. 3. Скляні гранати (бортаби), XIII ст. Археологічний музей Мітіліні, Лесбос.

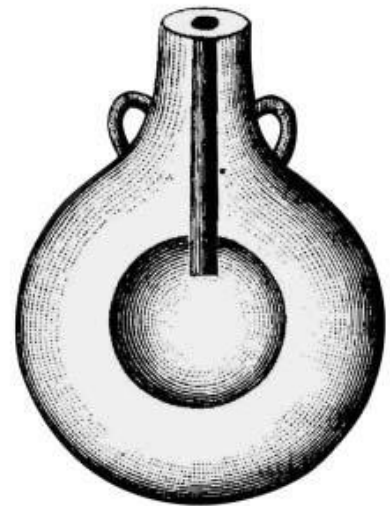


Рис. 4. Глиняна граната в розрізі, XVI ст.



Рис. 5. Казимир Семенович (1600-1651)



Рис. 3. Зразки озброєння з Хотинської фортеці:
1 — скляна граната; 2 — чавунна граната; 3 — стріла; 4 — шпора.

Рис.6. Зразки озброєння з Хотинської фортеці, 1- скляна граната (1961-1962)

pp.).



Рис. 7. Фрагменти скляних гранат з Хотинської фортеці XVII-XVIII ст.

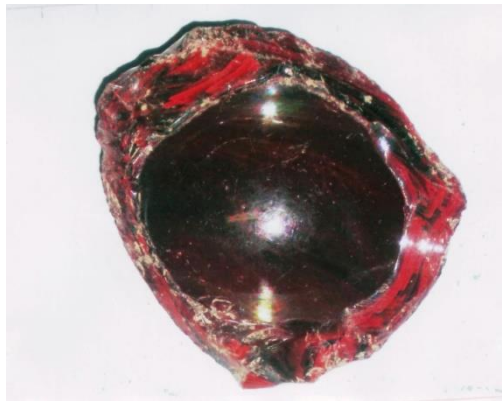


Рис.8. Фрагмент скляної гранати з Хотинської фортеці XVII-XVIII ст.



Рис.9. Фрагменти скляних гранат з Акерманської фортеці, перша половина XVIII ст.

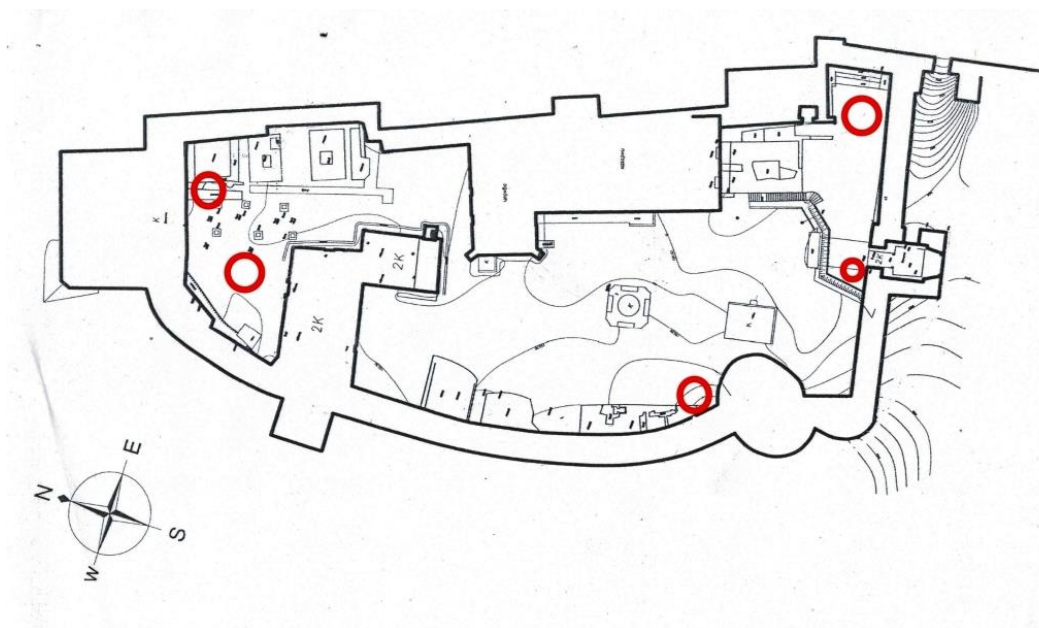


Рис.10. Місця знахідок фрагментів скляних гранат на території Хотинського замку



Рис.11. Місця знахідок фрагментів скляних гранат на території Хотинської фортеці

Джерела та література

1. Біляєва, С. О., Фіалко, О. Є. Планіграфія та типологічна характеристика скляних виробів з Аккерману // Археологія і давня історія України, 2018, вип. 4 (29).
2. Димитров С. Турецкие документи о состоянии Хотинской округи (нахия) в первой половине XVIII века // Восточные источники по истории народов юговосточной и центральной Европы. Том 2. – Москва, 1969. – С. 146;
3. Ільків М.В., Пивоваров С.В. Звіт про проведення археологічних досліджень на території Хотинської фортеці в 2013 році. // ДІАЗ «Хотинська фортеця». – Ф.1. – Чернівці, 2014. – С. 19-20;
4. Ільків М.В., Пивоваров С.В. Звіт про проведення археологічних досліджень на території Хотинської фортеці в 2014 році. // ДІАЗ «Хотинська фортеця». – Ф.1. – Чернівці, 2015. – С. 11-15;
5. Ільків М.В. Звіт про проведення археологічних досліджень на території Хотинської фортеці у 2015 році. // ДІАЗ «Хотинська фортеця». – Ф.1. – Чернівці, 2016. – С. 11;
6. Ільків М.В. Звіт про проведення археологічних досліджень на території Хотинської фортеці у 2018 році. // ДІАЗ «Хотинська фортеця». – Ф.1. – Чернівці, 2019. – С. 72;
7. Николле Д. «Янычары». – М., 2004. – С. 17;
8. Оружие, боеприпасы, снаряжение. // Калашников. – Санкт-Петербург, ООО «Азимут», 2010. № 1;
9. Павло Нечитайло, Олександр Омельченко, Анна Кулішова, Костянтин Хіміч. Археологічні роботи на Гончарській башті у Кам'янці-Подільському в 2018 році (попереднє повідомлення) // «Археологія & Фортифікація України». Збірник матеріалів Х Всеукраїнської з міжнародною участю науково-практичної конференції / [редкол.:

О.О. Заремба (голова) та ін.]. – Кам'янець-Подільський: ФОП Буйницький О. А., 2021. – С. 150;

10. Пивоваров С.В., Мисько Ю.В., Ільків М.В. Звіт про проведення археологічних досліджень на території Хотинської фортеці в 2011 році. // ДІАЗ «Хотинська фортеця». – Ф.1. – Чернівці, 2011. – С. 5;

11. Позняков Д.В. Османські військові підрозділи на території Хотинської нахії у XVIII-XIX ст.: структура, чисельність, дислокація, символіка. // Нові дослідження пам'яток козацької доби в Україні, вип. 27, 2018 р. – С. 437;

12. Сергій Пивоваров, Микола Ільків. Попередні результати археологічних досліджень Хотинської фортеці у 2014 р. // Хотинщина в контексті воєнного протистояння Росії, Австрії і Туреччини у XVIII ст. (до 275 річниці Ставчанської битви) / Матер. наук. -практ. конф. (м. Хотин, 12 вересня 2014 р.). – Кам'янець-Подільський, 2015. – С. 59;

13. Староверов, д. 2007. Стекланные гранаты XVIII в. из раскопок на территории киевского арсенала. Нові дослідження пам'яток козацької доби в Україні, 16, с. 147-150;

14. Стекланные гранаты. РНБ, ф.532, Ч.2, №1221. [Електронний ресурс]. – Режим доступу: <https://alexuslob.livejournal.com/217374.html> – Назва з екрану.

15. Стекланная граната. [Електронний ресурс]. Режим доступу: <https://reibert.info/threads/istorija-razvitiya-ruchnyx-granat-ot-dinozavrov-do-1900-g.225612/> – Назва з екрану;

16. Скляне ядро та ранньослов'янська кераміка: під час археологічного нагляді знайдені унікальні для Хмельницького артефакти. [Електронний ресурс]. Режим доступу: https://ye.ua/istiriya/48962_Sklyane_yadro_ta_rannoslov_yanska_keramika_pid_chas_arheologichnogo_naglyadu_znaydeni_unikalni_dlya_Hmelnickogo_artefakti.html – Назва з екрану;

17. Скляні гранати. [Електронний ресурс]. Режим доступу: <https://doba.te.ua/post/36007> – Назва з екрану;

18. Тимощук Б.О. Середньовічний Хотин // Археологія. – К: Наукова думка, 1977. – Вип. 22. – С. 30-31;

19. Louis-Napoléon Bonaparte, Études sur le passé et l'avenir de l'artillerie, 1846—1671, v. III; Reinaud et Favé, Du feu grégeois, des feux de guerre et des origines de la poudre à canon, 1846.

ВИСТАВКОВИЙ ПРОЄКТ «ВБИТІ РОСІЄЮ: ВЧОРА – БАТУРИН, СЬОГОДНІ – БУЧА» НАЦІОНАЛЬНОГО ЗАПОВІДНИКА «ГЕТЬМАНСЬКА СТОЛИЦЯ»¹²

13 листопада Україна щороку вшановує пам'ять жертв БатуриНСЬКОЇ трагедії. 315 років тому московське військо Олександра Меншикова за наказом царя Петра I взяло штурмом і знищило тодішню столицю України-Гетьманщини – Батурин. Місто було повністю спалено, захисників міста та його жителів – жорстоко вбито. Столиця держави зі своєю самобутньою політичною культурою та унікальним устроєм була стерта з лиця землі за один день 13 листопада 1708 року. Якщо проводити паралелі із сучасними подіями – подібне сталося у Ягідному (на Чернігівщині), Бучі (на Київщині), Ізюмі (на Харківщині) та інших містечках України.

В статті розглянуто виставковий проєкт заповідника «Гетьманська столиця» "Вбиті росією: вчора-Батурин, сьогодні-Буча", концептуальні рішення проєкту, окреслено мету створення виставки та її значення для спростування міфів нав'язаних російською пропагандою, повернення історичної пам'яті, формування патріотичної свідомості у відвідувача.

Ключові слова: Виставка, концепція, ТЕП, БатуриНСЬКА трагедія, Батурин.

Заповідник «Гетьманська столиця» – провідний культурно-освітній та науково-дослідний заклад Чернігівщини, створений у 1993 р. на базі комплексу пам'яток історії, культури та природи [1]. Згідно Концепції розвитку Національного історико-культурного заповідника «Гетьманська столиця», Плану організації території НІКЗ «Гетьманська столиця», затвердженого наказом МК України від 23.11.2012 № 1368 щодо вивчення, збереження, промоції культурної спадщини, забезпечення сприятливих умов для розвитку інтелектуального та патріотичного потенціалу особистості, широкого доступу громадян до національного культурного надбання, колектив закладу згідно плану працює над розкриттям теми боротьби українського народу за незалежність нашої держави в добу України-Гетьманщини в

¹²Марина Хармак. (Батурин)

Завідувачка відділу історії Гетьманства. Національний історико-культурний заповідник «Гетьманська столиця».

експозиційній діяльності закладу. З 2014 року заповідник проводить й активну інформаційну роботу по руйнуванню російської пропаганди та висвітленні жорстоких методів нашого одвічного ворога по відношенню до України.

Експозиційна діяльність заповідника «Гетьманська столиця» розгортається навколо постійних виставок у музеях закладу – Будинку Генерального судді Василя Кочубея (2007 р., 2015 р., 2023р.), Музею археології Батурина (2009 р.), території Цитаделі Батуринської фортеці (2009 р.) Палацу гетьмана Кирила Розумовського (2009 р.), музейного комплексу «Козацький двір» (2021р.). Також було організовано і проведено тимчасові виставки «Славу примножувати справами» (2018 р.) [2], «Під гетьманською булавою» (2020р) [3], «Батурин гетьманський: культурно-релігійний вимір українського державотворення» (2019–2021 рр.) [4], «Ясновельможні гетьмани. Життя для України» (2017 р.–2023р.) [5], «Таємниця садиби Кочубеїв» (2021 р.) [6]. Реалізовано виставкові проекти «Григорій Орлик: видатний син видатного батька України. Повернення на Батьківщину» (2019 р.) [7], «Україна була, є і буде!» (2021р, 2023р) [8].

Унікальність даних проєктів у тому, що вони дають відвідувачу можливість усвідомити значення Батурина в історії України, розкривають освітній та духовний простори соціуму XVIII–XIX ст. й формують в українця XXI століття духовну, культурну та національну свідомість.

24 лютого 2022 року російські війська здійснили повномасштабне вторгнення на українську територію. Неймовірна жорстокість, яку використовують російські загарбники щодо мешканців українських міст – Києва, Бучі, Ірпеня, Гостомеля, Бородянки, Маріуполя, Ізюма та інших населених пунктів, знищення навчальних закладів, музеїв, православних храмів, випалення сотні гектарів, за визначенням істориків, можна назвати

терміном «рашизм». Цей термін охарактеризовує ідеологію, яка основана на поєднанні ідей фашизму і більшовизму завуальовану під «духовність православ'я» та «велич російської культури». Одним із стовпів «руського міра» є так звана «слава російської зброї». Росіяни створювали патріотичні міфи із різних історичних битв. Батуринська трагедія 1708 року, також, стала об'єктом міфотворення, де всіляко возвеличувалася російська армія та особистість царя Петра. І тези царських пропагандистів ще й досі знаходять відлуння в пропаганді «руського міра». А наслідки кривавої трагедії ще й досі відгукуються в долі української державності. Щоб продемонструвати терористичну політику країни-агресора по відношенню до українців впродовж 300 століть, спонукати до проведення паралелей з подіями сьогодення, загострити увагу на історичному значенні Батуринської трагедії, розкриття об'єктивної історії нашої держави, науковий колектив заповідника розпочав реалізацію виставки «Вбиті росією: вчора – Батурин, сьогодні – Буча».

Мета виставки: ознайомити із результатами археологічних досліджень на території Батурина, продемонструвати висновки археологів та антропологів щодо загиблих мешканців Батурина 1708 року від московської збройної агресії, здійснити порівняння із цивільними загиблими у війні 2022 року з одвічним ворогом, адже трагічні події 1708 року, що відбувалися в Батурині 315 років тому, повторюються знову у війні 2022 року; зруйнувати багаторічні російські міфи про «братерські стосунки», розкрити природу російських злочинів, вшанувати пам'ять жертв.

Змістова структуризація виставки підпорядкована розкриттю основного задуму: надати візуальну інформацію про жертв 1708 року та 2022 року, провести паралелі про незмінність методів та цілей країни-агресора [9]. Виставку відкрито 28 липня 2022 року, до Дня Української Державності [10]. Її розміщено у крипті храму Воскресіння Господнього на території меморіального археокомплексу – Цитаделі Батуринської фортеці.

Виставка «Вбиті росією: вчора–Батурин, сьогодні–Буча» складається з 2 тематичних розділів : «Батурин 1708» та «Буча 2022».

У першому розділі «Батурин 1708» демонструється 74 труни, у яких покоїться близько 500 останків жертв московської каральної акції 1708 року, що були локалізовані археологами на території Цитаделі Батуринської фортеці в результаті археологічних досліджень у 2008 році. Також даний розділ демонструє фото з розкопок, де представлені останки убитої матері з немовлям, останки двох дітей до 5 років та поховання дівчаток-підлітків із пошкодженими скелетами від смертельних ударів холодною зброєю; витримки з археологічного звіту 2008 року: *«Знайдені фрагменти розрізаних скелетів кількох (3–5) людей – дорослих та дітей, на кісткових рештках знайдені дефекти утворені внаслідок дії тупої рублячої зброї, які могли бути несумісними з життям. Скелет дитини віком 1,5 – 2 роки, натім'яній кістці черепа дефект округлої форми, розмірами 15 x 10 мм., утворений в результаті вогнепальної зброї...»* [11]. Адже саме археологам вдалося повернути правду про Батуринську трагедію 1708 року та довести воєнний злочин росіян у Батурині у часи Північної війни.

У другому розділі виставки «Буча 2022» представлено фото вбитих російською зброєю дітей з їх історіями мрій, життя та причин загибелі впродовж 2022 року з усіх регіонів України. На виставці репрезентовано Чернігівщину, Київщину, Сумщину, Харківщину, Донеччину, Вінничину, Запоріжжя, Дніпропетровщину, Житомирщину, Одещину. Ці діти є символом усієї України, яка страждає від війни росії. За офіційними даними офісу генерального прокурора України станом на червень 2023 року відомо про понад 500 загиблих дітей внаслідок збройної агресії росії в Україну та понад 20 тисяч незаконно депортованих на територію російської федерації [12]. Даний розділ таким чином розкриває воєнний злочин росії по відношенню до українців й спонукає відвідувача до

проведення паралелей зі злочинами військових московського царства проти українців 315 років тому у Батурині.

Виставка «Вбиті росією: вчора–Батурин, сьогодні–Буча» дозволяє осмислити події минулого нашої держави, зрозуміти війну, свідками якої ми є зараз, руйнувати міфи нав'язані російською пропагандою про «братній народ» та спільне коріння, доносити правду про справжню «сутність» країни агресора та її агресивні дії, що вона чинить упродовж багатьох століть проти українців.



Рис. 1. Фрагмент експозиції «Вбиті росією: вчора–Батурин, сьогодні–Буча». НІКЗ «Гетьманська столиця», 2023р.



Рис. 2. Фрагмент експозиції «Вбиті росією: вчора-Батурич, сьогодні-Буча». НІКЗ «Гетьманська столиця», 2023р.

Джерела та література

1. Постанова Кабінету Міністрів України від 14 червня 1993 р. № 445 «Про створення заповідника «Гетьманська столиця»» [Електронний ресурс] // Режим доступу: <https://zakon.rada.gov.ua/laws/show/445-93-п#Text> (дата звернення : 20.07.2021);
2. Фурсова Ю. Слава примножена справами [Електронний ресурс] // Режим доступу: <https://oldchernihiv.com/prezentatsiya-vystavky-u-misti-baturyni-slava-rymnozhenaspravamy/> (дата звернення: 12.10.2023);
3. Фурсова Ю. Під гетьманською булавою [Електронний ресурс] // Режим доступу: <http://prostir.museum.ua/post/42630> (дата звернення: 12.10.2023);
4. Саєнко Н. Іван Мазепа і його епоха в музейній діяльності заповідника «Гетьманська столиця» // Іван Мазепа та його епоха: Зб. наук. праць. Київ: Національний Києво-Печерський історико-культурний заповідник, НАККіМ, 2019. С.95-102;
5. Солдатов К. Воскові гетьмани збільшили потік відвідувачів Батуринського заповідника [Електронний ресурс] // Режим доступу: <https://www.ukrinform.ua/rubric-tourism/2546743-voskovi-getmani-zbilsili-potik-vidviduvaciv-baturinskogo-zapovidnika.html> (дата звернення: 12.10.2023);
6. Леонов І. Гетьманська столиця у Батурині відкрила високий туристичний сезон [Електронний ресурс] // Режим доступу: <https://umoloda.kyiv.ua/number/0/196/156360>(дата звернення: 12.10.2023);
7. Дробязко Н. Концептуальні рішення, проблеми та здобутки постійно діючої виставки «Григорій Орлик: видатний син видатного батька України. Повернення на Батьківщину»[Електронний ресурс] // Режим доступу: https://chtyvo.org.ua/authors/Drobiazko_Nataliia/Kontseptualni_rishennia_problemy_ta_zdobutky_postiino_diiuchoi_vystavky_Hryhorii_Orlyk_vydatnyi_syn_/(дата звернення: 12.10.2023);
8. Станові козаки, яких забули: про що розповідає шостий музей Батурина. Новинарня [Електронний ресурс] // Режим доступу:

- <https://novynarnia.com/2021/06/06/stanovi-kozaky/> (дата звернення: 06.06 2021р.);
9. У церкві на Чернігівщині експонують виставку «Вбиті росією: історичні паралелі» [Електронний ресурс] // Режим доступу: <https://cheline.com.ua/news/vijna/u-tserkvi-na-chernigivshhini-eksponuyut-vistavku-vbiti-rosiyeyu-istorichni-paraleli-foto-316775> (дата звернення: 12.10.2023);
10. Хармак. М. Концепція тимчасової виставки у крипті церкви Воскресіння Господнього «Вбиті росією: вчора–Батурин, сьогодні–Буча». Розглянуто та затверджено рішенням науково-методичної ради НІКЗ «Гетьманська столиця». Протокол № 3 від 05 квітня 2023 р.;
11. Науковий звіт про археологічні дослідження в охоронних зонах історико-культурного заповідника «Гетьманська столиця» в смт. Батурин Бахмацького р-ну Чернігівської області в 2008 р. Т. II.ст.119-127. Національний заповідник «Гетьманська столиця»;
12. Злочини проти дітей вчинені в період повномаштабного вторгнення рф. [Електронний ресурс] // Режим доступу: <https://www.gp.gov.ua/злочини> (дата звернення: 12.10. 2023р.).

ТРЬОХ-АНАСТАСІЇВСЬКА ЦЕРКВА В ГЛУХОВІ: ІСТОРІЯ БУДІВНИЦТВА ТА РЕСТАВРАЦІЯ¹³

Стаття присвячена історії створення і будівництва Трьох-Анастасіївського храму, який є наймасивнішою архітектурною домінантою історичного центру Глухова, висвітлюється його занепад та відновлення. Хоч храм був суто церковною будівлею, та уособлював дух української самостійності, бо відображав мистецькі уподобання козацтва – наймогутнішої на той час суспільної сили. У роботі приділяється увага питанню збереження надзвичайно цінного оздоблення інтер'єру храму, зокрема реставрації мозаїчного зображення «Розп'яття Христа».

Ключові слова: архітектура, Трьох-Анастасіївська церква, мозаїчне зображення.

Упродовж 1708–1782 років Глухів був столицею Гетьманщини і Лівобережної України, центром розвитку культури та зодчества. У місті працювали видатні архітектори XVII–XVIII ст., витвори яких прикрасили гетьманську столицю. Незважаючи на руйнування, у Глухові збереглися чотири пам'ятки українського церковного будівництва. Дослідженню сакральних архітектурних пам'яток присвячували свої роботи М. Макаренко [9], П. Фомін [14], Ф. Ернст [4], В. Січинський [12], С. Таранушенко [13], Г. Логвин [8], В. Вечерський [1] та інші науковці, даючи змогу розширювати і доповнювати попередні напрацювання українського архітектурознавства. Наймасивнішою архітектурною домінантою історичного центру Глухова є Трьох-Анастасіївська церква (рис. 1). Своїм виникненням вона завдячує родині гетьмана І. Скоропадського, а сучасним виглядом – родині відомих цукро заводчиків Терещенків.

Вперше муровану Анастасіївську церкву збудували у південно-східній частині загальноміської фортеці у 1717 р. на кошти гетьманши Скоропадської: «Вблизи дома своего, в городе Глухове, Анастасия Марковна Скоропадская устроила большую богадельню для призрения больных и при них на том месте, где находится деревянный храм Воскресения

¹³Юлія Шишкіна (Глухів)

Молодша наукова співробітниця. Національний заповідник «Глухів».

Христова, она основала каменную церковь» [11., С. 4]. За переказами гетьманша, не знаючи напевно, на честь якої з трьох шанованих православною церквою святих Анастасій надане їй ім'я, вирішила освятити збудований храм на честь всіх трьох святих Анастасій. При Скоропадських Анастасіївська церква була домовою, до того ж здійснювали богослужіння у ній та були її настоятелями «войсковые капелланы», тобто головні військові священники Малоросії. Упродовж XVIII ст. земля, на якій розташовувалась церква, була власністю родини Скоропадських. У нащадків гетьмана зберігались «грамоты Императора Петра Великого 1718 года и Императрицы Елизаветы Петровны 1744 года на земельные владения старой Анастасиевской церкви, а также универсал гетмана, графа Разумовского, 1751 года на тот же предмет» [11., С. 4]. План першозбудованого храму Скоропадської нагадував древній християнський «baptisterium» (хрестильню). Обробка ж стін та інших частин церкви була традиційною для південноросійської архітектури. Церква потерпала від пожеж 1748 р. та 1784 р., але обидва рази відновлювалась.

За наказом Сенату в 1782 р. на Лівобережну Україну розповсюдився адміністративний устрій Росії, і Глухів, втративши статус столиці, на правах повітового міста увійшов до складу Новгород-Сіверського намісництва. Після пожежі 1784 р. за наказом Катерини II будівлі міста, які найбільше постраждали від стихії, не відновлювались, а розбирались на цеглу, яка використовувалась для зведення нових споруд. Були надані кошти на добудову Троїцького собору; руїни ж Михайлівського храму, церков дівочого монастиря знищили, щоб не було навіть згадки про автономію України. Ці храми, хоча були суто церковними будівлями, уособлювали дух української самостійності, бо відображали мистецькі уподобання козацтва – наймогутнішої на той час суспільної сили. Таким чином у першій половині XIX ст. поступово занепала і колишня гетьманська Анастасіївська церква. У 1816 р. вона була перебудована на двоповерхову з

прибудовою та дзвіницею (рис. 2). У цьому ж році на другому поверсі храму, віддаючи данину попередній церкві Воскресіння Христова, був улаштований однайменний приділ. Згодом парафію Анастасіївської церкви, яка стала найбільш бідною у місті, приєднали до Троїцького собору, а храм фактично закрили.

У 1846 р. глухівський купець Артемій Якович Терещенко вніс на утримання церкви 4 тис. карбованців і служба в ньому відновила. Добродчинця обрали церковним старостою, а в 1872 р. з правого боку головного корпусу храму його коштом був улаштований додатковий приділ на честь святого Артемія. У звіті контори Терещенка в Глухові за 1872–1873 рр. зазначалося: «На устройство нового придела и починку иконостаса Анастасиевской церкви израсходовано 6164 руб.» [5., С. 56]. У такому вигляді церква залишалась до 1897 р.

У 1877 р. Артемій Якович помер. Його поховали біля церкви, а пізніше, у 1882 р., тут знайшла спочин і його дружина Єфросинія Григорівна. На початку 1884 р. брати Микола та Федір Терещенки звернулись до Чернігівської Духовної консисторії за дозволом на спорудження нового Трьох-Анастасіївського храму-усипальниці. У свою чергу консисторія звернулася із тим же проханням, додаючи проєкт побудови храму, до Чернігівського губернського правління. Автором проєкту був відомий академік архітектури із Санкт-Петербурга Андрій Леонтієвич Гун. 24 березня 1884 р. «совещательное присутствие» будівельного відділу Чернігівського губернського правління затвердило проєкт побудови нової кам'яної церкви у Глухові і зазначило, що «он составлен по всем правилам строительного искусства и архитектуры» [15., С. 14]. Проєкт затвердили губернатор князь Шаховський, губернський інженер Савицький, губернський архітектор Фесолоницький.

Землю під Трьох-Анастасіївський храм глухівські меценати – брати Терещенки Микола, Федір і Семен придбали у міщанина Цветухновського.

Вона межувала з церковним будинком, у якому розміщувалося Духовне управління. Згодом його передали у користування диякону Андрію Павловичу Довгополому. Пізніше родина Терещенків для розширення ділянки під будівництво храму викупила частину землі, що знаходилась поруч у дворянина Богдановича та міщанки Семеникової, але не без перешкод. Між Терещенками та Матроною Дмитрівною Семениковою виникли земельні тяжби. У жовтні 1884 р. «женой глуховского мешанина» було надане «прошение» до Глухівського Повітового Поліцейського Управління «о нарушении Строительного Устава при постройке церкви». Але рік по тому тяжби припинились, бо як зазначено у заяві позивачки від 24 квітня 1885 р., «в настоящее время гг. Терещенки усадьбу у меня купили, а по этому имею честь заявить Полицейскому Управлению, что дело, заведенное по сему предмету, прошу прекратить» [3., С. 23].

За наказом Чернігівського губернського правління наглядати за будівництвом храму міг тільки архітектор з атестатом, що підтверджував його кваліфікацію. Таким став Вільгельм-Генріх Ганке. Господарчою частиною займався керуючий справами Терещенків – статський радник П.В. Бек. Підмурки нового храму заклали 2 травня 1884 р. Він будувався та опоряджувався протягом дев'яти років. Всі витрати на будівництво, оздоблення і облаштування церкви обійшлися фундаторам у 387221 крб. [5., С. 56].

Будівля зведена з місцевої цегли на вапняно-піщаному розчині. Підмурки цегляні, стіни потиньковані, вхідні двері дерев'яні, різьблені, підлога з квадратних плит сірого мармуру, дахи й бані по дерев'яних кроквах і кружалах укриті покрівельною крицею. Храм дуже пишно з великим смаком декоровано як ззовні, так і всередині. У зовнішньому декорі домінують вертикальні членування – лопатки, вузькі витягнуті вікна, півколонки, вертикальні профільовані гурти. Три входи акцентовані тамбурами-ганками з романо-візантійськими перспективними порталами й

трикутними щипцями. В інтер'єрі велику цінність становлять розписи, виконані у 1892–1893 рр. під керівництвом та за особистою участю відомих художників братів Павла і Олександра Сведомських. Разом з ними працювали видатні художники В. Верещагін та Ф. Журавльов. Храм розписаний з широким застосуванням золотого тла й геометричних орнаментів подібно до розписів Володимирського собору у Києві. Розписи у верхній частині конхи головного вівтаря та західної стіни належать пензлеві Миколи Пимоненка. Іконостас із сірого полірованого мармуру виконаний за проектом іконописця Олександра Мурашка. Трьох-Анастасіївський храм вирішено в архітектурних формах неовізантійського стилю, дуже поширеного в Російській імперії у другій половині XIX ст. [2., С. 352]. Він масивний, кубічний, п'ятибанний, тринефний, чотиристовпний, з трьома апсидами і просторим підвалом, що використовувався для господарчих потреб, зокрема й для влаштування повітряного опалення. За легендою, від родового особняка Терещенків до нижнього ярусу храму, де знаходиться їх родинна усипальниця, вів підземний хід, зруйнований під час будівництва водоводу. Але дослідженнями не вдалося підтвердити або спростувати цей факт, бо поки що не знайдено ніяких доказів існування таємничого переходу.

Завершення будівництва та освячення нового Трьох-Анастасіївського храму-усипальниці відбулось у 1893 р. На місці старої церкви звели храм-каплицю. Є версія, що нащадки «храмосоздательниці, гетьманши Скоропадской, отделили и разобрали двухэтажный корпус пристройки 1816 года, а также колокольню, оставив лишь склеп и первоначальный алтарь во имя св. Анастасии, с целью обратить их в часовню, которая бы служила памятником о их предках» [11., С. 4]. Але це малоймовірно, бо існує підтверджений факт, що 21 травня 1894 р. брати Терещенки звернулись до Святішого Синоду із проханням знести стару гетьманську церкву «как оставшуюся вследствие своей ветхости без всякого

употребления» [2., С. 350]. До Глухова були направлені професори Петро Лошкар'єв та Микола Петров, які зробили висновки, що «предназначенная к упразднению старая Трёх-Анастасиевская церковь со стороны зодчества не представляет собой ничего особенно замечательного...» [2., С. 350]. Стару церкву розібрали протягом 1894–1897 рр., а на залишеній частині головного вівтаря упродовж 1901–1902 рр. за наказом Миколи Терещенка збудували новий храм-каплицю.

У фондах Інституту рукопису Національної бібліотеки України ім. Вернадського зберігається фото початку 30-х років ХХ ст. із зображенням каплиці біля Трьох-Анастасіївського храму у стилі козацького бароко (рис. 3). А також плани земельної ділянки та будівель Анастасіївської церкви 1947 р. з яких відомо, що висота каплиці сягала восьми метрів. В плані вона мала шестикутний обрис. Кожна деталь екстер'єру невеличкого храму була підпорядкована загальному архітектурному задуму, що мав виключні пропорції стрункої башти, витонченість деталей оздоблення, серед чого домінували криволінійність, ошатність і ускладненість декоративних надкарнизних люкарн, які увінчували шестигранну баню, наріжні півколонки, профільовані карнизи, лучкові та припідняті віконні пройми, вишуканий портал, прикрашений розкішним декором. Ця архітектурна споруда, що гармонійно завершувалась гранчастою маківкою із золоченою кулею для кріплення хреста, доповнювала архітектурний ансамбль Трьох-Анастасіївської церкви, але, нажаль, не витримала часів «воинствующего атеизма» і була знищена у 1960-х роках [16., С. 1].

Після освячення церкви останки Артемія Терещенка і його дружини Єфросинії були перенесені до родинної усипальниці, розташованої у першому ярусі храму. Крім батьків в ньому були поховані Федір Артемович (1894 р.), дружина Миколи Артемовича – Пелагея Георгіївна (1897 р.) і сам Микола Артемович (1903 р.). У 2003 р. під час дослідження усипальниці завідувачем науково-дослідного відділу Заповідника

Ю.О. Коваленком був знайдений саркофаг із останками Миколи Артемовича Терещенка. Таким чином була спростована інформація про знищення останків родини Терещенків у післяреволюційний період. Виявилось, що поховальні камери сплановані в один ряд у центральній частині усипальниці і знаходяться під підлогою, вкритою квадратними плитками із сірого мармуру. Тут же, на думку дослідника, існує ціла галерея склепів, які не були використані за призначенням й лишились порожніми [7., С. 110]. Наразі нижній ярус використовується як тепла церква: в апсиді влаштовано і освячено вівтар, встановлено дерев'яний іконостас. Взимку тут проводять служби, бо після подій II світової війни, які призвели до певних технічних втрат, у верхньому храмі була порушена система пічного опалення.

У 1943 р. був зруйнований центральний купол церкви. Богослужіння відбувалися у «підземеллі» аж до початку 1950-х років. Лише навесні 1951 р. над пошкодженою банею зробили звичайну дерев'яну стелю. Цього року Великдень святкували у верхньому храмі. Такий вигляд церква мала ще кілька десятиліть [10., С. 115].

З акту технічного огляду від 1957 р. відомо, що храм на той час знаходився у задовільному стані, але «стропила, обрешетки деревянные, кровля железная и трубы – всё нуждается в текущем ремонте; внешний декор в отдельных местах требует ремонта после осколочных, пулевых и снарядных пробоин; требуется в восстановлении стеновая роспись; требуют капитального ремонта двери, ступени, наличники и карнизы, штукатурка, ограда, ворота, калитки металлические на кирпичном фундаменте». Щоб зберегти пам'ятник користувачу була поставлена вимога виконати ремонтні роботи упродовж 1956–1965 рр. [2., С. 351].

Достеменно невідомо, як проходила відбудова церкви, але 1950-ми роками датується розпис «Свята трійця» у центральній бані. За спогадами старожилів, її первісно прикрашали лише зображення небесних сил, а у

повоєнні роки з'явилося зоряне небо [10., С. 115]. При відбудові куполу попередній еліпсоїдний було замінено приплюснутим сферичним. У 1983 р. під час ремонту на банях було встановлено нові хрести, які зроблені у католицьких так званих кардинальських формах.

Натепер серед внутрішнього вбрання Трьох-Анастасіївської церкви увагу реставраторів привернуло мозаїчне зображення «Розп'яття Христа» (рис. 4). Час його створення залишається під питанням. У мозаїці використана смальта й натуральне каміння. Загальний розмір мозаїчної композиції (без кіота) становить 2 м заввишки і 1 м 19 см завширшки, вона зроблена на заокругленій вгорі чавунній плиті. Достеменно невідомо, як і коли мозаїчне зображення потрапило до Трьох-Анастасіївської церкви. Існує версія, що його міг подарувати фундатору храму М.А. Терещенку зять, Богдан Іванович Ханенко, – відомий поціновувач старовини і творів мистецтва. Однак першу згадку про розп'яття знаходимо у спогадах глухівчанина-мистецтвознавця В.Г. Пуцка, де він делікатно називає наругу над святинєю «пошкоджено комсомольцями». Лик Христа був розбитий з великими розколинами уздовж усього зображення та частковою втратою золотавого фону. У 1955 р. місцевий художник Т.Д. Косаченко підправив зображення за допомогою олійних фарб та цементної суміші з домішками клею. Коли у 1918 р. було відновлено богослужіння в Трьох-Анастасіївській церкві, розп'яття так і залишилось стояти на своєму місці в напільному кіоті, вирізаному з дубу і покритому темно-коричневою морилкою та матовим лаком [6., С. 208].

У такому стані розп'яття знаходилося до 2019 року, поки реставратор Національного заповідника «Глухів» Олександр Маслюк почав його відновлення. Було видалено бруд, демонтовано лик Христа і видалено з нього залишків олійного письма та шару цементної основи. По всій площині композиції було наявно 23 місця втрат, різних за розміром. Усі місця попередньої «реставрації» були відчищені, оброблені всі тріщини на

зображені. Смальту, яка відійшла від клейової основи, обережно вийняли і вклеїли на своє місце. Місця втрат фону та зображення лику Христа погрунтували та укріпили клеєм, замастикували гіпсовою шпаклівкою, обробили абразивним папером різної зернистості і вивели на одну лінію з фоном зображення. На гіпсових відновлених частинах золотавого фону за допомогою хірургічного скальпеля були нанесені прорізи, що імітували кубики розміром 1×1 см. На втраченій частині лику Христа також нанесли прорізи імітації мозаїки. Усі відновлені з гіпсу фрагменти заґрунтували та підготували до нанесення золотої поталі теплих та холодних відтінків. Лик Ісуса відтворили акварельною та акриловою фарбами різних кольорів, і провели консерваційні заходи (рис. 5). Таким чином даною реставрацією ніби змито з лику Спасителя сліди плюндрування епохи радянського невігластва. Це відновлення лише невеликої частини надзвичайно цінного оздоблення інтер'єру храму, що потребує висококваліфікованої реставрації [6., С. 209].

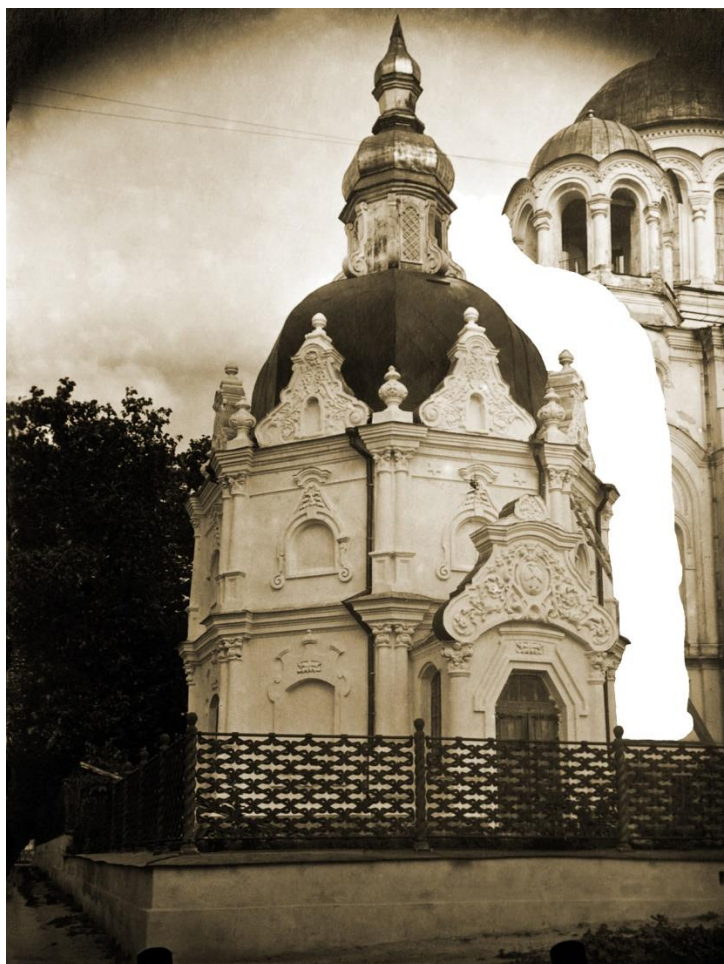
Трьох-Анастасіївська церква є однією з найвидатніших в Україні комплексних пам'яток архітектури й монументального мистецтва доби історизму. Вона внесена до Державного реєстру нерухомих пам'яток України під номером 1537-Н як пам'ятка національного значення. Це творіння має історичну, наукову, художню та культурну цінність, а отже, збереження та реставрація пам'ятки архітектури відіграє значну роль у формуванні сучасного суспільства.



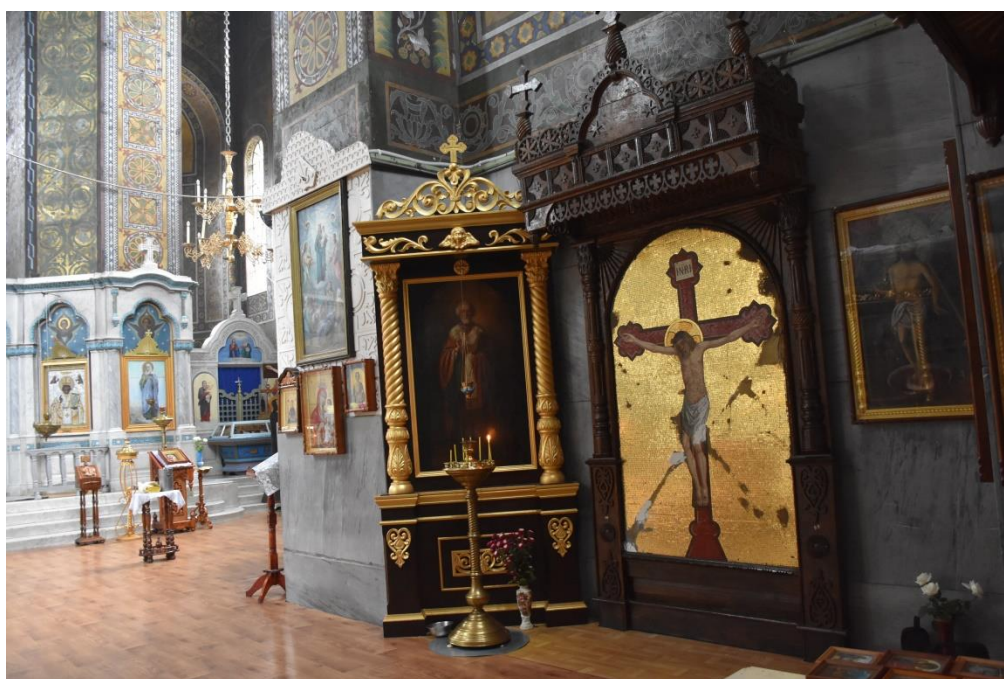
Рис. 1. Трьох-Анастасіївська церква у Глухові (1884–1893 рр.). Сучасний вигляд. Фото Ю. Москаленка (особистий архів)



Рис. 2. Гетьманська Анастасіївська церква після перебудови 1816 р. (Бурлака Ю.О., Деркач А.Л., Єрмаков В.Д. Глухів: погляд крізь століття. Фотокнига / Ю.О. Бурлака, А.Л. Деркач, В.Д. Єрмаков. – К.: «Новий друк», 2012. С.50)



*Рис. 3. Каплиця на місці старої Анастасіївської церкви.
Зруйнована у 1960-х роках.*



*Рис. 4. Мозаїчне зображення «Розп'яття Христа» (до реставрації)
в інтер'єрі Трьох-Анастасіївської церкви. Фото Ю. Москаленка (особистий архів)*

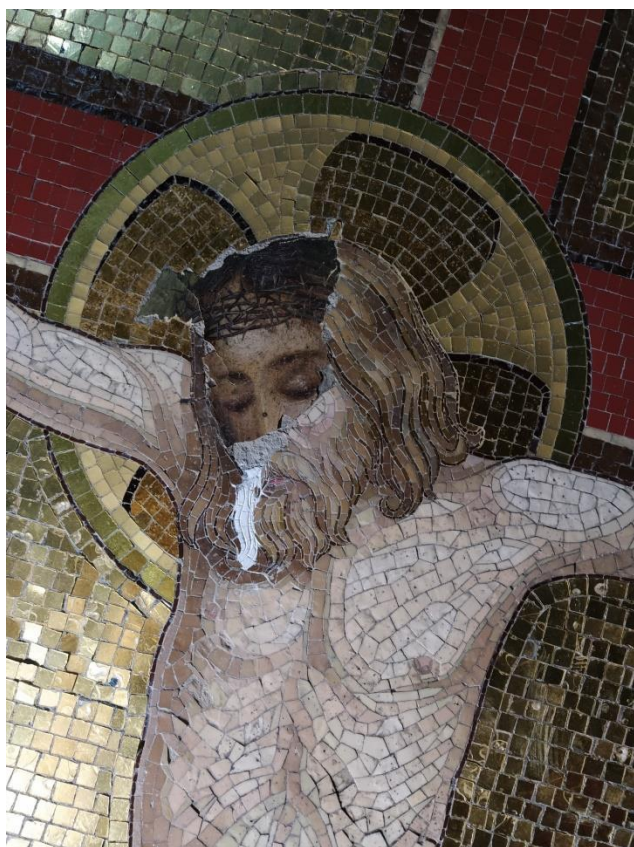


Рис. 5а. Лик Христа до проведення реставраційних робіт. Фото О. Маслюка (особистий архів)

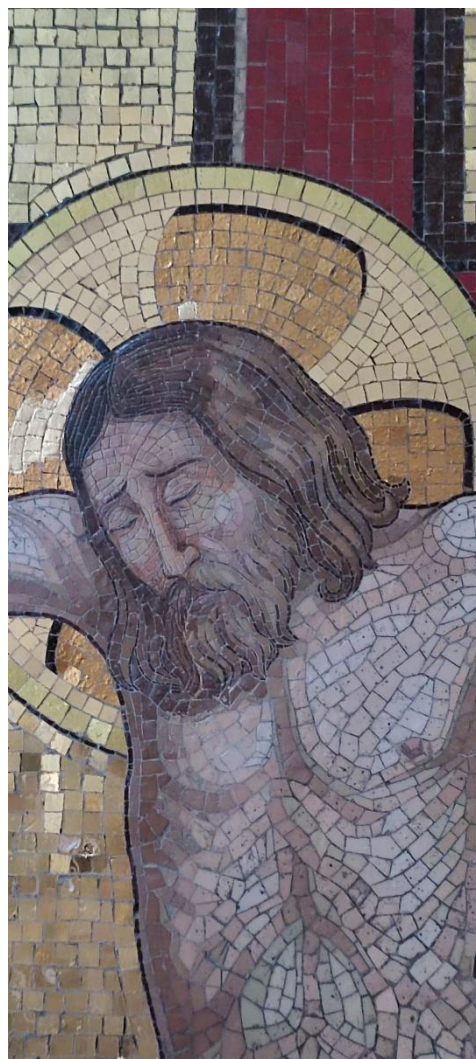


Рис. 5б. Лик Христа після проведення реставраційних робіт. Фото О. Маслюка (особистий архів)

Джерела та література

1. Вечерський В.В. Архітектурна й містобудівна спадщина доби Гетьманщини: Формування, дослідження, охорона. Київ: НДІТІАМ, 2001. 350 с;
2. Вечерський В.В. Пам'ятки архітектури й містобудування Лівобережної України: виявлення, дослідження, фіксація. Київ, 2005. 588 с;
3. Державний архів Чернігівської області, ф. 127, оп. 9, спр.672, 33 с;
4. Ернст Ф. Українське мистецтво XVII – XVIII віків. Київ: Видавниче товариство «Криниця», 1919. 112 с;
5. Жукова С.П. До питання про благодійну діяльність Терещенків у Глухові. *Збереження історико-культурних надбань Глухівщини* (Матеріали другої науково-практичної конференції 17 квітня 2003 р.). Глухів, 2003. С. 55-58;
6. Жукова С.П., Маслюк О.І. Реставрація мозаїчного зображення «Розп'яття Христа» Трьох-Анастасіївської церкви у Глухові на тлі її історії. *Сіверщина в історії України*. Наукове видання. Вип.16. Ніжин, 2023. С. 205-210;
7. Коваленко Ю.О. Поховання М.А. Терещенко у Трьох-Анастасіївській церкві у м. Глухові. *Збереження історико-культурних надбань Сіверщини* (Матеріали третьої науково-практичної конференції 16 квітня 2004 р.). – Глухів, 2004. С. 108-111;

8. Логвин Г.Н. По Україні: Стародавні мистецькі пам'ятки. Київ: Мистецтво, 1968. 462 с;
9. Макаренко Н. Памятники украинского искусства XVIII века. Отдельные оттиски из журнала «Зодчий». Санкт-Петербург: Тип. Санкт-Петербург. Градоначальства, 1908. 10 с;
10. Пуцко В.Г. Анастасіївська церква у Глухові. *Історико-культурні надбання Сіверщини у контексті історії України* (Матеріали п'ятої науково-практичної конференції 18-19 травня 2006 р.). Глухів, 2006. С 135-137;
11. Райлян П. Старая Анастасиевская церковь в городе Глухове Черниговской губернии. *Соборний майдан*. 2004. № 5. С. 4;
12. Січинський В. Історія українського мистецтва: Архітектура. Нью-Йорк: Наукове товариство ім. Шевченка в Америці, 1956. Т. 1. 180 с;
13. Таранушенко С. Пам'ятники архітектури Слобожанщини XVII–XVIII віків. Київ: Держбудвидав УРСР, 1959. 280 с;
14. Фомин П. Церковные древности Харьковского края: историко-археологический очерк. Харьков: Харьковский частный музей городской усадьбы, 2011. 237 с;
15. Храм Святых Трёх Анастасий в Глухове. Фотокнига. / В.Д. Ермаков. Київ: Майстерня книги, 2005. 100 с;
16. Шишкіна Ю.А. Втрачена каплиця. *Соборний майдан*. 2008. №6. С. 1.