

2. Афанасьєв (Чужбинській) А.С. Поездка в Южную Россию. Очерки Днестра. – СПб.: Книгоизд-во Германъ Гоппе, 1893. – 422 с.
3. Державний архів Чернівецької області. Путівник. – Київ-Чернівці, 2006. – Т. 1: Фонди дорадянського періоду. – 429 с.
4. Ільків М.В. «Нариси Дністра» О. Афанасьєва-Чужбинського про старожитності Хотинщини / М.В. Ільків // Вісник Інституту археології. Львівський університет. – 2013. – Вип. 8. – С. 65-74.
5. Михайлина Л., Пивоваров С. Нариси з історії Хотинської фортеці. – Хотин, 2012. – 128 с.
6. Пивоваров С. Археологічні дослідження та реставраційні роботи в Хотинській фортеці // ПССІАЕ. – Чернівці-Вижниця: Черемош, 2011. – Т. 1(31). – С. 54-70.

Любомир МИХАЙЛИНА
(Київ),
Микола ІЛЬКІВ
(Чернівці)

АРХЕОЛОГІЧНІ ДОСЛІДЖЕННЯ ХОТИНСЬКОЇ ФОРТЕЦІ У 2015 Р.

У вітчизняній археологічній науці, особливо під час кількох останніх десятиліть, спостерігається досить різке підвищення верхньої хронологічної межі досліджуваних пам'яток. Основними об'єктами досліджень доби українського козацтва стали рештки Запорозьких Січей, давніх міст і фортець, полів битв тощо. Здобуті матеріали засвідчили перспективність вивчення старожитностей нового часу як цінного історичного джерела.

Важливі матеріали було здобуто також у результаті археологічних досліджень Хотинської фортеці – ключової пам'ятки оборонного зодчества правобережжя Середнього Дністра у X-XIX ст. За результатами польових робіт з'ясовано періоди заселення мису та зведення на ньому найдавніших укріплень [18; 19, с.96-97; 11; 2], визначено особливості окремих оборонних елементів фортеці [5; 4], вибудовано періодизацію її функціонування [18; 19, с.96-97], подано характеристику окремих категорій рухомого матеріалу нового часу [6-10; 13; 16; 17; 1].

Науково-рятивні археологічні дослідження було продовжено й у 2015 р., які зосередилися на території Привратного двору Хотинського замку. Зокрема було продовжено розчищення решток оборонної лінії XV ст., зруйнованої орієнтовно в 1675 р.: Південно-східної вежі й частково примикаючої до неї куртини та великого фрагменту підірваного південного муру (відстань від краю останніх об'єктів до сучасного південного муру замку становить, відповідно, 5,1 м; 8,9 м; 6,5 м). Кількаметрові культурні нашарування в даній частині цитаделі сформувалися, очевидно, на протязі вузького проміжку часу на початку XVIII ст. Для відновлення сильно поруйнованого замку турецька адміністрація відбудувала Південно-західну (Ковальську) башту та звела новий південний мур, збільшивши тим самим розміри цитаделі [4, с.13-17; 15, с.68], а пониження колишнього рову засипала землею, сформувавши таким чином Привратний двір. У його заповнення у перевідкладеному стані потра-

пили різночасові старожитності, починаючи з неолітичних. Зрідка трапляються матеріали XI-XIV ст., дещо частіше – XV-XVI ст. і XIX ст. Переважна ж більшість знахідок характерні для XVII-XVIII ст.

Більшість виявленого матеріалу представлена керамічними виробами: фрагментами посуду, пічних кахель, люльками. Трапляється в т.ч. й білоглиняний посуд з жовтою поливою та фрагментованими скляними речами (штоф, аптечна «ямпулька») (рис. 2, 6, 7). За матеріалом виготовлення виявлені курильні трубки поділяються на біло-, світло- й сіроглиняні (рис. 1). Деякі з перших покриті жовтою поливою, а також мають характерне чалмоподібне оформлення тульйки; інші – представлені фрагментами кількох ідентичних екземплярів. Майже всі світлоглиняні люльки, крім заглибленого декору, характеризуються якісно пролискованою поверхнею. Саме на цій групі виробів нерідко трапляються клейма на тульйках і як виняток – на чашечці, переважно у вигляді пташок, листка папірусу, арабської в'язі.

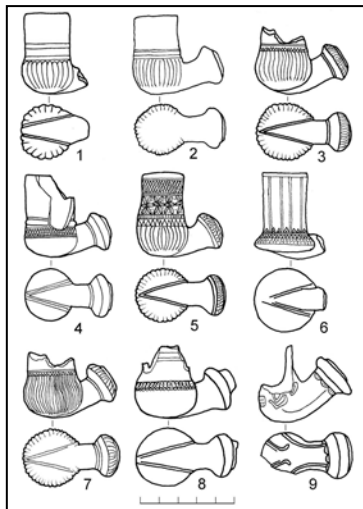


Рис. 1. Керамічні люльки з Привратного двору Хотинського замку (дослідження 2015 р.)

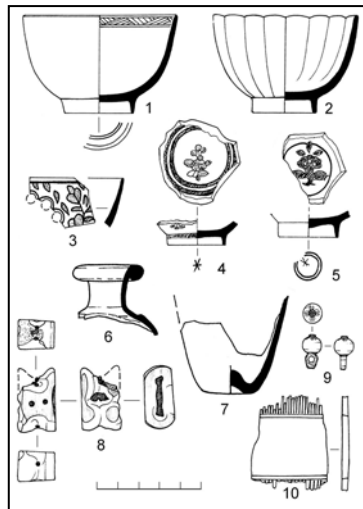


Рис. 2. Фрагменти піал (1-5), скляних посудин (6, 7) і кістяні вироби (8-10)

Фрагментами представлені порцелянові та напівфаянсові чашечки-піали, серед яких розпізнається продукція м. Кютахія з характерним

рослинним мотивом, переважно поліхромним (рис. 2, 4, 5). Переважно їх боковинки гладкі, рідше оформлені у вигляді прямих чи по спіралі закручених рельєфних пелюсток (діаметр вінець – 7 см; діаметр денця – 3,1 см; висота – 4,7 см) (рис. 2, 2). На одній зі стінок присутні отвори, облямовані розписом (рис. 2, 3), а на денцях на піддоні (діаметр – 2,8-2,9 см) – нанесена синьою або чорною фарбою шестипроменева розетка (рис. 2, 4, 5).

Окремі порцелянові чаші з незначним кобальтовим розписом по білому фоні зсередини та коричневим блискучим тлом ззовні попередньо можна пов'язати із виробами західноєвропейських майстрів (діаметр вінець – 7,5 см; діаметр денця – 3,3 см; висота – 4,7 см) (рис. 2, 1). Так, аналогічні імпорти відомі серед матеріалів Самарі – Богородицької фортеці [3, с.101, табл. 9, 9]. Цікаво, що надзвичайно схожими до них за стилем оформлення є деякі напівфаянси з археологічних матеріалів Хотинського замку, що, з огляду на значно нижчу якість тіста й примітивніший розпис, можна розглядати як турецьке наслідування чи підробки західноєвропейських зразків.



Рис. 3. Вироби з чорного (1, 2, 13) та кольорових (3-12) металів

Декілька знахідок – елементи холодної зброї. Це, насамперед, два бронзові наконечники піхов (шпаг?) з конічною втулкою та кулястим

потовщенням (4×1,6; 2,8×1,1 см) (рис. 3, 6, 7), а також зламанний гачок від холодної зброї з клеймом у квадратній рамці (2,6×2,1 см) (рис. 3, 5). З Привратного двору походить також фрагментований ніж з 6-кутним перехватом і прямокутним у профілі черешком (довжина – 8,5; ширина леза – 2,2 см) (рис. 3, 1). Затильником руків'я ножа слугувала, очевидно, бляшана випукла накладка з отвором по центру (1,5×1,1) (рис. 3, 4).

Декілька бронзових виробів виступали деталями ручної вогнепальної зброї: скоби від спускового гачка (рис. 3, 9, 10) та пластинчаста обойма-фіксатор для кріплення в ложі 8-гранного ствола (висота – 4,1 см; ширина – 3,7; внутрішня ширина під ствол – 2,5 см; ширина пластини – 0,7 см) (рис. 3, 8). До цієї ж категорії знахідок належить квадратний у плані рушничний кремій сіро-коричневого відтінку (2,9×2,9×1 см).

Значною кількістю представлені свинцеві кулі від ручної вогнепальної зброї, відлиті у двосторонніх формах: стандартні сферичної форми, із не відділеним литником, деформовані. За заокругленим значенням калібру та ваги вони умовно розподіляються на 6 груп: 1) діаметр – 23 мм; вага – 63-64 г; 2) діаметр – 16-19 мм; вага – 25-34 г; 3) діаметр – 14-15 мм; вага – 19-20 г; 4) діаметр – 13-14 мм; вага – 13-14 г; 5) діаметр – 11-12 мм; вага – 9-10 г; 6) діаметр – 10 мм; вага – 5-7 г. З поміж артилерійських боєприпасів виділяється вапнякове гарматне ядро діаметром 21 см. Виявлено також осколки кулястих гранат з товстостінного темно-зеленого чи рожевого скла.

У західній частині двору на ділянці його природного пониження виявлено російські свинцеві підвісні пломби з двоголовим орлом та характерними надписами: «Т.К.К. 1855», «Т.К.К. 1858», «Т.К.К. 1888», «Симбир.К...К 18...6 г», «1341 15 1/4».

Поодинокими знахідками представлені деталі обмундирування та спорядження, побутові речі тощо. Наприклад, бронзове калатало-бубонець з кулькою всередині та петлею для підвішування (діаметр – 2,9-3,1 см) (рис. 3, 12); 6-променева зірка з білого металу (діаметр – 3 см; вага – 3,1 г) (рис. 3, 3); бронзові гудзики з петельчастими вушками. Із заліза виготовлена пешня завдовжки 16,8 см із розширеним лезом (ширина – 10 см) та скрученою кінцевою втулкою (діаметр – 3,8 см) з отвором (рис. 3, 13), а також залізне калачеподібне кресало (6,4×2,1×0,7 см) (рис. 3, 2).

До матеріалів нового часу відноситься також шкіряна підощва взуття зі слабо виділеним каблуком і слідами цвяшків по периметру та 4 витиснутими клеймами: 1) коло діаметром 1,1 см без помітних надписів;

2) коло того ж діаметра з надписом «19.5» всередині; 3) «209»; 4) «36» (довжина – 21 см; ширина – 8 см).

Кілька речей належать до продукції косторізню справи: роговий дворядний гребінь з різною щільністю зубців (4,5×3,7×0,3 см) (рис. 2, 10); гудзик, виточений на токарному станку зі слоновієї кістки з додатковим різьбленням (висота – 1,65 см; діаметр – 0,95 см) (рис. 2, 9). Останній був, очевидно, мануфактурного виробництва й має відповідні аналогії, наприклад, з Самарі – Богородицької фортеці [3, с.124-125, рис. 59, 16].

З культурних нашарувань Привратного двору Хотинського замку походить астрагал зі сточеними чотирма гранями (3,0×1,8×1,5 см) (рис. 2, 8). Із бокової грані у ньому зроблено видовжене заглиблення, залите свинцем. На випуклій широкій стороні висвердлені 2 отвори, а на коротких бокових – 1 та 2, які заповнив свинець. Характер обтяження виробу досить різниться від середньовічних зразків, що, попри перевідкладений характер ґрунту, дає підстави його умовно датувати XVII-XVIII ст. за переважаючою більшістю супровідної кераміки. Цілком очевидно, що дана знахідка використовувалася під час гри в якості битки.

Значну кількість рухомого матеріалу польового сезону 2015 р. становлять монети – понад шість десятків: Молдавського князівства, Речі Посполитої, Угорщини, Османської та Російської імперій, які ще потребують детального вивчення.

У західній частині розкопу зафіксовано кам'яний будівельний блок від аркового проїому, декорований потрійними ускладненими канелюрами та зі слідами кількарязової побілки. Схожі елементи присутні в конструкції вікон другого поверху південної стіни палацу пиркелаба, що дозволяє попередньо віднести дану знахідку до XV ст.

Виявлений рухомий матеріал доповнює асортимент і кількість різних категорій археологічних знахідок як потенційних музейних експонатів, в т.ч. й періоду Хотинської райі, а у значній мірі вивільнений від земляного заповнення Привратний двір Хотинського замку відкриває нові перспективи розвитку екскурсійної діяльності заповідника.

Джерела та література:

1. Ільків М. «Нюрнберзький квадрант» з Хотинської фортеці // ПССІАЕ. – Вишніця: Черемош, 2014. – Т. 2(38). – С. 21-48.
2. Ільків М.В., Пивоваров С.В., Михайлина Л.П., Мисько Ю.В. Роботи на території Хотинської фортеці у 2013 р.// АДУ 2013. – К., 2014. – С. 271-272.

3. Ковальова І.Ф., Шалобудов В.М., Харитонова О.В. Каталог старожитностей доби пізнього середньовіччя містечка Самарь та Богородицьком фортеці. – Дніпропетровськ: Ліра, 2013. – Вип. 2. – 176 с.
4. Масан О., Мисько Ю. Етапи будівництва Хотинського замку у світлі нових археологічних джерел // ПССІАЕ. – Чернівці: Прут, 2009. – Т. 2(28). – С. 9-20.
5. Мисько Ю. Хотинська мечеть за підсумками археологічних досліджень 2004-2006 рр. // Археологічні студії. – Київ-Чернівці, 2008. – Вип. 3. – С. 241-251.
6. Мисько Ю.В. Турецькі напівфаянси з розкопок на території Хотинської фортеці // Актуальні питання історії, науки і техніки: Матер. VIII Всеукр. наук. конф. – К., 2009. – С. 277-279.
7. Мисько Ю. Керамічні матеріали з розкопок на території Хотинської фортеці // Нові дослідження пам'яток козацької доби в Україні. – К., 2009. – Вип. 18. – С. 63-68.
8. Мисько Ю., Галенко О. Клейма на турецьких люльках з Хотинської фортеці // Нові дослідження пам'яток козацької доби в Україні. – К., 2010. – Вип. 19. – С. 456.
9. Мисько Ю., Пивоваров С. Турецькі артефакти з розкопок Хотинської фортеці у 2011 р. // Нові дослідження пам'яток козацької доби в Україні. – К., 2012. – Вип. 21. – Ч. II. – С. 367-370.
10. Мисько Ю. Археологічні свідчення польської присутності на території Хотинської фортеці // Хотинщина у східноєвропейській історії (до 340 річниці Хотинської битви 1673 року). – Хотин: ДІАЗ «Хотинська фортеця», 2013. – С. 96-103.
11. Михайлина Л.П. Археологічні дані про час виникнення Хотина // Хотину – 1000 років: Матер. Міжнар. наук. конф., присвяченої 1000-літтю Хотина. – Чернівці: Прут, 2000. – С. 5-7.
12. Михайлина Л., Пивоваров С. Нариси з історії Хотинської фортеці. – Хотин, 2011. – 128 с.
13. Огуй О., Пивоваров С. Знахідки турецьких монет XVIII ст. на Хотинщині // Джерела з історії Хотинської фортеці: Матер. Міжнар. наук. конф. – Чернівці: Прут, 2006. – С. 57-60.
14. Пивоваров С. Археологічні та нумізматичні пам'ятки Хотинщини XVIII ст. // Ставчанська битва 1739 р. в контексті європейської історії XVIII ст.: Матер. Міжнар.наук. конф. – Чернівці: Прут, 2004. – С. 19-24.

15. Пивоваров С. Археологічні дослідження та реставраційні роботи в Хотинській фортеці // ПССІАЕ. – Чернівці-Вижниця: Черемош, 2011. – Т. 1(31). – С. 54-70.
16. Пивоваров С. Монетні знахідки з Хотинської фортеці // Нові дослідження пам'яток козацької доби в Україні. – К., 2012. – Вип. 21. – Ч. I. – С. 168-171.
17. Пивоваров С. Монети Росії з археологічних досліджень Хотинської фортеці // Хотинщина у східноєвропейській історії (до 340 річниці Хотинської битви 1673 року). – Хотин: ДІАЗ «Хотинська фортеця», 2013. – С. 135-140.
18. Тимошук Б.О. Середньовічний Хотин // Археологія. – 1977. – Т. 22. – С. 29-39.
19. Тимошук Б.О. Давньоруська Буковина. – К.: Наукова думка, 1982. – 208 с.