

Сергій ПИВОВАРОВ

(Київ)

Микола ІЛЬКІВ

(Чернівці)

ПОПЕРЕДНІ РЕЗУЛЬТАТИ АРХЕОЛОГІЧНИХ ДОСЛІДЖЕНЬ ХОТИНСЬКОЇ ФОРТЕЦІ У 2014 Р.

У 2014 р. експедиція Чернівецького національного університету ім. Ю. Федьковича та Чернівецької філії «ОАСУ» Інституту археології НАН України продовжила науково-рятивні розкопки на території Хотинської фортеці, пов'язані з благоустроєм внутрішнього двору цитаделі та вивченням виявлених у попередній сезон об'єктів. В експедиції також брали участь начальник відділу охорони культурної спадщини, національностей та релігій управління культури Чернівецької ОДА В.В.Грига, учні Опришенської ЗОШ з директором місцевої школи та музею М.І.Боднарюком, а також волонтери.

Один розкоп було закладено на території Нової фортеці (№1), а ще три – всередині замку (№2-4). Розкоп № 1, завдовжки 6,50 м та шириною 1,20 м у північній частині та 3,30 м у південній, був закладений як прирізка з південного-сходу до розкопу попереднього польового сезону 2013 р. з метою завершення дослідження слов'янського житла-напівземлянки.

У межах розкопу-прирізки були зафіксовані та досліджувалися 3 різночасові об'єкти. Крім того, у північній частині прирізки простежено слабкі культурні нашарування трипільської (етап В І) та давньоруської (XII – перша половина XIII ст.) культур, представлені шматочками обмазки, палениною та поодинокими фрагментами кераміки. Крім того у перевідкладеному стані знайдено два дрібні фрагменти ліпних посудин бурого кольору з проколами під вінцями та відтягнутим розчленованим валиком, які попередньо можна віднести до епохи пізньої бронзи – раннього заліза. До нумізматичних знахідок відносяться півторагрошевик (півторак) Сигізмунда III Вази XVII ст., турецька пара з 2 отворами й західноєвропейська монета з білого металу, розламана навпіл.

У центральній частині розкопу на глибині 1,90 м виявлено поодинокі поховання, здійснене за християнською традицією. Кістяк витягнутий на спині й орієнтований головою на захід із значним відхиленням (40°)

на південь. Череп нахилений ліворуч. Руки витягнуті вздовж тіла, кисті знаходяться по боках тазової частини. Кістки нижніх кінцівок до колін відсутні – поховання пошкоджене більш пізньою спорудою (об'єкт №2). Довжина поховання (збережена) – 1,21 м. Максимальна ширина – у районі ліктів – 0,45 м. Контури могильної ями не простежуються, оскільки її гумусне заповнення не відрізняється від заповнення слов'янської напівземлянки, куди було впущене поховання.

Із похованням пов'язані знахідки двох монет. Перша із них – угорський денарій Рудольфа II 1584 р., виявлений у районі стегнових кісток. Друга нумізматична знахідка знаходилася південніше черепа. Це – литовський півгріш Сигізмунда Августа 1562 р. Таким чином, на основі монетних знахідок поховання може бути датоване кінцем XVI ст.

Розкоп №2 був закладений вздовж західного прясла мурів Хотинського замку північніше Ковальської (південно-західної) башти. У культурних нашаруваннях виявлено фрагменти керамічного посуду, підсвічників, значну кількість керамічних люльок (в т.ч. з клеймами) (рис. 1-2), чавунні ядра і гранати різних калібрів, свинцеві кулі, осколки скляних гранат та низку індивідуальних знахідок.

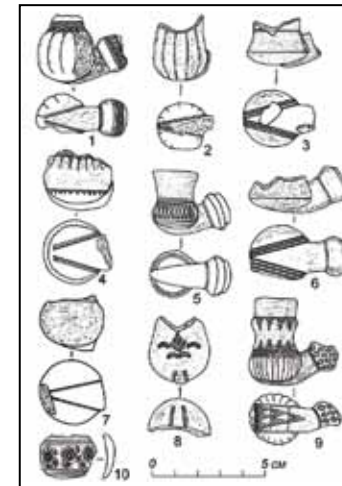


Рис. 1. Керамічні люльки з Хотинського замку (дослідження 2014 р.)

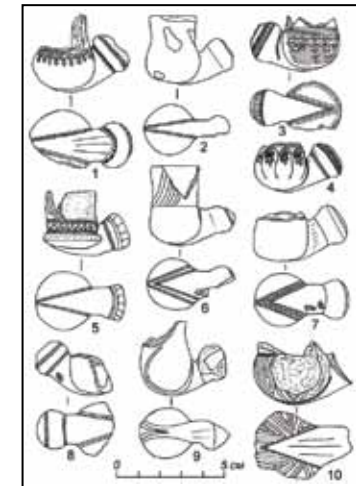


Рис. 2. Керамічні люльки з Хотинського замку (дослідження 2014 р.)

У центральній частині розкопу зафіксовано прошарок зеленого відтінку із значним скупченням бронзових (мідних?) аморфних злитків, покритих інтенсивною патиною, в т.ч. брускоподібної форми, які вказують на місцеву металообробку. Декілька із злитків металу – свинцеві. Поряд із ними виявлено скупчення залізних гарматних ядер невеликого калібру.

Нумізматичний матеріал представлений: польським грошем з 2 отворами початку XVII ст.; солідом Густава II Адольфа Вази, карбування м. Риги 20-30-ті рр. XVII ст.; солідами (боратинками) Яна II Казимира Вази литовського карбування 1663 і 1664 рр.; перфорованими турецькими пара й акче XVIII ст.; російськими полушками 1734 і 1736 рр.; 2 російськими копійками 1906 р.; 20 леями Кароля II 1930 р.; заготовкою монети й монетоподібним виробом з отвором.

У межах розкопу досліджено 3 об'єкти – №4-6. У південній завуженій частині розкопу зафіксовано кам'яну вимостку біля Південно-Західної вежі, складену з великих брил рваного каменю без зв'язуючого розчину. Об'єкт № 5 – це рештки кам'яного фундаменту легкої, трапецієподібної в плані будівлі із загальними розмірами 4,45×2,85 м, яка примикала до західної куртини. Розвали фундаменту з різного за розмірами рваного каменю не містять зв'язуючого розчину й формують різні за товщиною стіни: північна – 1,0 м; східна – 0,4-0,7 м; південна – 0,45 м. Вхід, очевидно, простежується в західній стіні в її північній частині завширшки 0,6 м.

З південного сходу до подовженого кута споруди перпендикулярно примикає тесана пісковикова брила (1,15×0,20 м) та аморфна цегляна кладка, які східніше виходять за межі розкопу.

За 1,5 м східніше куртини замку та за 4,0 м південніше північного краю розкопу розчищено верхню частину перпендикулярного видовженого прямокутного мурування з тесаного каменю завширшки 1,15 м. У східній частині вони перекриті квадратною мурованою опорою (?) розмірами 1,65×1,20 м.

З півдня до кам'яного мурування примикають рештки печі у вигляді цегляної основи та череня на глиняному розчині з кам'яним входом та великого розвалу різних кахель.

Розкоп №3 закладено у північному дворі Хотинського замку біля східної куртини, між розкопами №4 та №5 2013 р. Його розміри складають 7,5×5,0 м, глибина – 0,9 м від сучасної поверхні. Він частково на-

кладається на розкоп Б.О. Тимощука й фіксує в своїх межах два об'єкти. Перший, об'єкт №7 – кам'яна опора, мурована на вапняному розчині. Її розміри дорівнюють 1,75×1,25 м. Об'єкт №8 – цегляна кладка у південно-східному куті розкопу на глибині 0,9 м. Її розміри дорівнюють: з півночі на південь – 1,5 м (продовжується далі за межі розкопу); із заходу на схід – 2,8 м. Відстань до східної куртини – 0,35-1,4 м. Покрыття викладене цеглинами розмірами 23×23×6 м на вапняному розчині – 6×11 рядів.

У межах розкопу виявлено дрібні фрагменти кераміки нового часу, в т.ч. кахлі, а також свинцеві російські пломби, литі свинцеві кулі різних калібрів, осколки залізних і скляних гранат, вироби з кістки тощо. До нумізматичного матеріалу відносяться гріш Сигізмунда III Вази 1614 р. та солід (боратинка) Яна II Казимира Вази литовського карбування 1661 р.

Розкоп №4 продовжений у межах Привратного двору (розкоп №6 2013 р.). Дослідження на території Привратного двору Хотинського замку проводилися у межах розкопу попередніх польових сезонів – у східній частині між муром східної та південної стін і південно-східної вежі.

Культурний шар на даній ділянці, як і на території всього Привратного двору, носить перевідкладений характер, що пов'язано із формуванням (підсипанням) його рівня в турецький період (XVIII ст.).

Під час дослідження Привратного двору було виявлено значну кількість різноманітних знахідок. Найбільш численну групу знахідок становить кераміка. Вона представлена кухонним та столовим посудом. До категорії посуду належать також фрагменти напівфаянсових і порцелянових піал і блюдечок турецького та західноєвропейського виробництва.

Значною кількістю представлені люльки (рис. 1-2). Переважають індивідуальні вироби східного типу, багато з яких мають клейма.

Окрему групу знахідок із Привратного двору становлять знахідки фрагментів скляних посудин. Це горловини, денця та стінки посудин темно-зеленого та прозорого відтінків: пляшок, штофів, «ямпульок» тощо. До цієї ж групи знахідок належать денця дзвоноподібних келихів та денця посудин з оформленням у вигляді розетки. Цінні знахідки фрагментів пляшок з клеймами та надписами, в т.ч. з роком «1782». Серед індивідуальних знахідок трапилися бронзова стулка кулелійки (рис. 3), полірована платівка із перламутру, залізні підковки тощо.

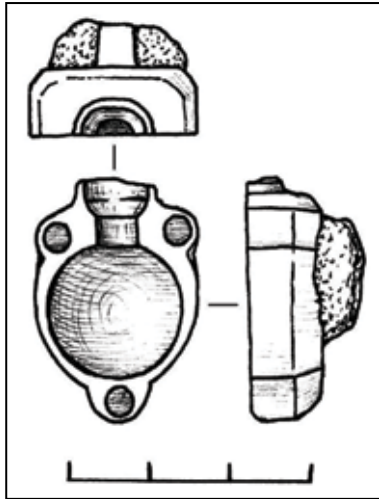


Рис. 3. Бронзова ступка кулелійки.

Виявлений під час досліджень рухомий матеріал (вироби з кераміки, каменю, кістки, металів) значно доповнює інформацію про минуле Хотинської фортеці та регіону в різні історичні епохи.

Джерела та література:

1. Ільків М.В., Пивоваров С.В., Михайлина Л.П., Мисько Ю.В. Роботи на території Хотинської фортеці у 2013 р. // АДУ 2013. – К., 014. – с.271-272.
2. Ковальова І.Ф., Шалобудов В.М., Харитонов О.В. Каталог старожитностей доби пізнього середньовіччя містечка Самарь та Богородицьком фортеці. – Дніпропетровськ: Ліра, 2013. – Вип. 2. – 176 с.
3. Масан О., Мисько Ю. Етапи будівництва Хотинського замку у світлі нових археологічних джерел // ПССІАЕ. – Чернівці: Прут, 2009. – Т. 2(28). – с.9-20.
4. Мисько Ю., Галенко О. Клейма на турецьких люльках з Хотинської фортеці // Нові дослідження пам'яток козацької доби в Україні. – К., 2010. – Вип. 19. – с.456.
5. Мисько Ю., Пивоваров С. Турецькі артефакти з розкопок Хотинської фортеці у 2011 р. // Нові дослідження пам'яток козацької доби в Україні. – К., 2012. – Вип. 21. – Ч. II. – с.367-370.

6. Мисько Ю. Археологічні свідчення польської присутності на території Хотинської фортеці // Хотинщина у східноєвропейській історії (до 340 річниці Хотинської битви 1673 року). – Хотин: ДІАЗ «Хотинська фортеця», 2013. – с.96-103.
7. Михайлина Л., Пивоваров С. Нариси з історії Хотинської фортеці. – Хотин, 2011. – 128 с.
8. Пивоваров С. Археологічні та нумізматичні пам'ятки Хотинщини XVIII ст. // Ставчанська битва 1739 р. в контексті європейської історії XVIII ст.: Матер. Міжнар.наук. конф. – Чернівці: Прут, 2004. – с.19-24.
9. Пивоваров С. Археологічні дослідження та реставраційні роботи в Хотинській фортеці // ПССІАЕ. – Чернівці-Вижниця: Черемош, 2011. – Т. 1(31). – с.54-70.
10. Пивоваров С. Монети Росії з археологічних досліджень Хотинської фортеці // Хотинщина у східноєвропейській історії (до 340 річниці Хотинської битви 1673 року). – Хотин: ДІАЗ «Хотинська фортеця», 2013. – с.135-140.
11. Тимошук Б.О. Середньовічний Хотин // Археологія. – 1977. – Т. 22. – с.29-39.