

Оксана РОТАР
(Чернівці)

АРХЕОЛОГІЧНІ ЗНАХІДКИ З ХОТИНСЬКОЇ ФОРТЕЦІ У ФОНДАХ ЧЕРНІВЕЦЬКОГО ОБЛАСНОГО КРАЄЗНАВЧОГО МУЗЕЮ

Фортифікаційні споруди молдавського часу та наступного періоду доби українського козацтва і турецького панування на землях краю представлені головним чином у фондах та експозиції Чернівецького обласного краєзнавчого музею (ЧОКМ) матеріалами з Хотинської фортеці, яка у свій час була однією з наймогутніших у Східній Європі і є важливою пам'яткою Середнього Подністров'я.

Сучасні наші знання про минуле Хотинської фортеці в значній мірі спираються на археологічні матеріали. Вони суттєво доповнюють писемні джерела. Особливо цінними, є дані археології, які висвітлюють найдавніші періоди історії [9, с.55].

Хотинська фортеця як цінна історико-архітектурна пам'ятка оборонного зодчества здавна привертала до себе дослідників.

Проте її вивчення шляхом археологічних розкопок розпочалося досить пізно, в середині XX ст. і пов'язується з діяльністю відомого буковинського археолога, доктора історичних наук Б.О. Тимошука, який відкрив сотні археологічних пам'яток на території Буковини, створив свою наукову школу у вітчизняній археології і заклав підвалини історичних знань про минуле краю. Завдяки його роботам була створена джерельна база для вивчення історії Буковини від доби палеоліту до козацьких часів та намічені основні напрями подальших досліджень [15, с.4]. Працюючи у ЧОКМ, Б.О. Тимошук збагатив археологічну колекцію багатьма знахідками, яка на сьогодні налічує близько трьох тисяч.

Він з самого початку вивчення археологічних пам'яток регіону приділяв увагу польовим дослідженням. Отримані ним археологічні матеріали слугували основою для реконструкції минулого Буковини. Підтвердили важливість розкопок й дослідження Хотинської фортеці, які дозволили з'ясувати етапи спорудження укріплень, фактично визначити час їх будівництва [9, с.59].

Вперше археологічна розвідка у Хотинській фортеці була проведена Б.О. Тимошуком ще у 1949 р. У «Щоденнику археологічної розвідки» за травень 1949 р., який зберігається в архіві ЧОКМ, науковець описав старожитності фортеці, звернувши особливу увагу на будівельну технологію в різних частинах Цитаделі та Нової фортеці. [12, с.152-159]. У цьому ж році археолог передав у фонди ЧОКМ два фрагменти будівельних матеріалів XV-XVII ст. [1, інв. №5776 – III – 1534] та люльку [1, інв. №6376 – III – 2165], які знайдені під час даної розвідки.



Рис. 1. Фрагменти водопровідних та каналізаційних труб з Хотинської фортеці (експозиція ЧОКМ)

У квітні-травні наступного 1950 р. Б.О. Тимошук провів розвідкові розкопки у фортеці. Їх завданням було «установити насиченість речовим матеріалом Хотинської фортеці і з'ясувати питання, чи доцільно музеєві проводити стаціонарні розкопки» [12, с.160-174]. Саме у 1950 р. фонди краєзнавчого музею поповнилися великою кількістю археологічних предметів, які були представлені в експозиційних розділах музею. Дані предмети було використано у 2008 році під час будівництва нової експозиції: «Історія Буковини з середини XIV до кінця XX століття» та стаціонарної виставки: «Археологія краю від найдавніших часів до середини XIV ст.». Це частина каналізаційної труби XVII – XVIII ст., яка складається з 2-х кам'яних плит [1, інв. №7279 – III – 2623] і уламок облицювального каменя із залишками узору XVII – XVIII ст. [1, інв. №7382 – III – 2647] (рис. 1; 2).



Рис. 2. Фрагмент облицювального каменя з Хотинської фортеці (експозиція ЧОКМ)

Колекцію музею поповнили й предмети озброєння XVII – XVIII ст.: половина розірваної гранати [1, 3Б. – 48], ядра чавунні [1, 3Б. – 231], осколки ядер і гранат [1, 3Б. – 277; 3Б. – 344].

Серед найбільш багаточисельних знахідок, які трапляються під час досліджень Хотинської фортеці є керамічні люльки. Під час розкопок 1950 р. було знайдено турецькі люльки XVII – XVIII ст. [1, інв. №7273 – III – 2616, ... – 7276 – III – 2619].

Серед предметів були і монети XVIII ст. [1, інв. №7280 – III – 2624; 7281 – III – 2625], гудзики XVIII ст. [1, інв. №ДМ – 2305; ДМ – 2306], залізний наконечник стріли XVI – XVII ст. [1, інв. №7284 – III – 2628].

Проведені розвідки, незначні розкопки та шурфування не дали відповіді на питання про виникнення укріплень твердині [15, с.85]. Однак Б.О. Тимошук встановив, що на території фортеці існували різночасові споруди, які були поділені на більш ранні та пізніші. [15, с.85-86].

Отримані матеріали показали, що культурні нашарування у фортеці досить потужні і розкопки пам'ятки є перспективними. Археолог запланував проведення масштабних стаціонарних розкопок. Але здійснити заплановане вдалося аж через десять років.

Широкі археологічні розкопки в Хотині провела археологічна експедиція (Чернівецького обласного краєзнавчого музею, пізніше об'єднана

експедиція Чернівецького держуніверситету і обласного краєзнавчого музею) під керівництвом Б.О. Тимошука влітку 1961 р. [4, с.6]. Вони продовжувалася в 1962, 1964 і 1967 рр., що було пов'язано із товщиною культурних нашарувань, які в окремих місцях досягали 8-10 м. В експедиції взяли участь знавці оборонної архітектури з Києва на чолі з професором Г.Н. Логвиним, археологи з Кишинева: П.П. Бирня та Ю.В. Чеботаренко, студенти Чернівецького університету та краєзнавці Чернівців [11, с.478].

Досліджувалась вся територія міста, але найзначніші роботи проводились на території середньовічної фортеці, яка являє собою історичне ядро стародавнього Хотина [8, с.2-26].

Руїни Хотинської фортеці розміщені на правому березі Дністра в північній частині сучасного міста. [14, с.109-111]. Це залишки двох фортець: кам'яної, більш давньої, і земляної, збудованої на поч. XVIII ст. [13, с.29-39].

Досить важливі дані давньої історії Хотина одержані під час розкопок кам'яної фортеці, яка розташована на скелястому мисі, утвореному Дністром і його допливом.

На внутрішньому подвір'ї було закладено 3 розкопи загальною площею 256 кв.м [13, с.30].

В результаті досліджень фортеці Б.О. Тимошук виділив наступні 4 основні періоди в історії хотинських укріплень: 1) X – перша половина XIII ст. – дерев'яно-земляні укріплення; 2) друга половина XIII – перша половина XV ст. – кам'яна фортеця площею близько в 2 га, розрахована на оборону від військ, озброєних кам'яно-метальними машинами; 3) друга половина XV – початок XVIII ст. – кам'яна фортеця площею близько 6 га, розрахована на оборону від військ озброєних артилерією; 4) початок XVIII ст. – 1856 р. – земляна фортеця площею 30 га, розрахована на оборону від військ, озброєних дальнобійною артилерією [14, с.109-111].

Археологічні роботи експедиції під керівництвом Б.О. Тимошука в 60-х рр. поклали край багаторічним дискусіям щодо часу заснування Хотинської фортеці. Було доведено, що кам'яна фортеця вперше була побудована в другій половині XVIII ст. на місці більш ранніх дерев'яно-земляних укріплень слов'ян X ст. (тиверців), а пізніше неодноразово перебудовувалися [15, с.86].

Знахідки з культурних нашарувань фортеці були передані до фондів Чернівецького краєзнавчого музею та Хотинського народного музею, де вони поповнили експозиції доби середньовіччя.

Колекція Чернівецького обласного краєзнавчого музею поповнилася люльками XVII – XVIII ст. [1, інв. №18498 – II – 1284, ... 18504 – II – 1920]. У фондах музею знаходяться цеглини (плінфи) XV ст. [1, інв. №18754 – II – 1321, 1322, 1323] і уламки кахлів, покритих зеленою поливою [1, інв. №12464 – II – 823; 12482 – 840]. Під час експедиції 1964 р. була знайдена кахля XVI – XVII ст. із зображенням птаха [1, інв. №12604 – II – 870]. Слід виділити і предмети озброєння: частина ядра XIV – XV ст. [1, інв. №12729 – II – 933], залізна граната XVI ст. [1, інв. №12432 – II – 796]; граната XVI ст. [1, інв. №12482 – II – 835]; наконечник списа XVI – XVII ст. [1, інв. №12432 – II – 800]. Привертає увагу бомба XVI ст. кулястої форми, виготовлена з темно-зеленого скла [1, інв. №12431 – II – 791].

Археологічну колекцію поповнили і глечики XVI ст., які знайдені під час археологічної експедиції 1961 р. [1, інв. №12464 – II – 821; 12432 – II – 795].

У розкопі №2 на глибині 1 м. виявлено частину самотічного водопроводу. Він складався з глиняних рур XV ст. До музею потрапило 10 шт. [1, інв. №12431 – II – 793]. Уламки глиняних рур водопроводу – часта знахідка в усіх розкопах на території фортеці. Так, у 1967 р. археологічною експедицією у насипі земляного валу викопано частину водопроводу, який знаходиться у фондах ЧОКМ [1, інв. №12816 – II – 970].

У 1967 р. у фортеці розпочалися ремонтно-реставраційні роботи, які здійснювали фахівці Кам'янець-Подільської спеціалізованої науково-реставраційної майстерні.

Під час цих робіт, які тривали протягом 1967-1978 рр., було відремонтовано і реставровано мури, вежі й основні споруди Цитаделі, гарнізонні майстерні, споруджено міст через потік, розчищено приміщення церкви і розпочато її реставрацію.

В 1970 р. біля західної стіни Хотинської фортеці було знайдено камінь з написом про перебудову церкви у 1587 р. Його було передано у краєзнавчий музей і зараз він знаходиться в експозиції [1, інв. №18753 – II – 1320] (рис. 3).

Однак всі ці дослідження і роботи, які були проведені в Хотині та фортеці, не дали відповіді на ще багато питань з минулого. Тому виникла потреба відновлення широкомасштабних археологічних досліджень [7, с.5-7].

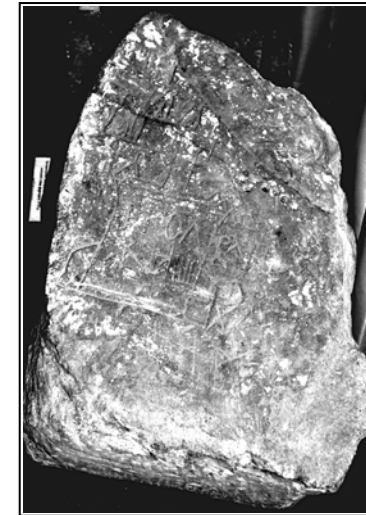
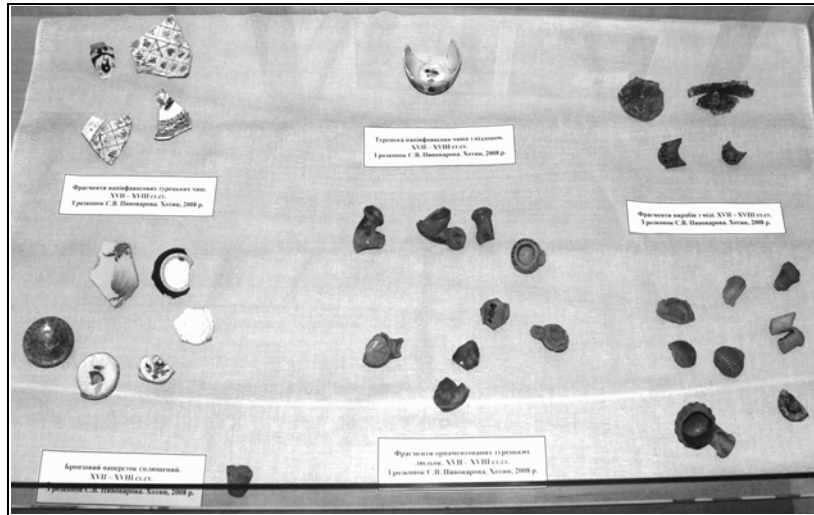


Рис. 3. Камінь із написом про перебудову церкви з Хотинської фортеці. 1597 р. (експозиція ЧОКМ)

Починаючи з 2002 р., на території фортеці проводяться щорічні археологічні розкопки експедицією Чернівецької філії ДП „Науково-дослідний центр «Охоронна археологічна служба України» Інституту археології НАН України.

Польові дослідження Л.П. Михайлини [8, с.128], С.В. Пивоварова [10, с.5-62; 11, с.478], Ю.В. Мисько [6, с.1-32], О.М. Масана [5, с.8-20], М.В. Ільківа [2, с.60-69; 3, с.271-272] значно доповнили та уточнили результати проведеної роботи попередніх років.

У 2008 р. фонди Чернівецького обласного краєзнавчого музею збагатились предметами XVII-XVIII ст. із нових досліджень Хотинської фортеці, які передав С.В. Пивоваров. Це кераміка: [1, інв. №51207 – А – 2513], колекція керамічних блюдець (фрагменти) [1, інв. №51216 – А – 2522, ... 51218 – А – 2524], напівфаянсові турецькі чаші [1, інв. №51214 – А – 2520, 51215 – А – 2521]. Зібрання музею поповнилось ще 5 екземплярами люльок [1, інв. № 51208 – А – 2514, ... 51213 – А – 2519], а також бронзовим наперстком [1, інв. № 51222 – А – 2528] та пластиною [1, інв. № 51219 – А – 2528, ... № 51221 – А – 2527] (рис. 4).



*Рис. 4. Нові археологічні знахідки з Хотинської фортеці.
З розкопок С.В. Пивоварова, 2008 р. (експозиція ЧОКМ)*

Під час археологічних досліджень було знайдено велику кількість предметів, які поповнили фонди Чернівецького обласного краєзнавчого музею і дають нам цікаву, багату і різнобічну інформацію про матеріальну та духовну культуру місцевого населення того часу частина із предметів представлені в експозиційних залах музею і доступні як дослідникам, науковцям, так і відвідувачам та туристам.

Джерела та література:

1. Фонди Чернівецького обласного краєзнавчого музею (ЧОКМ).
2. Ільків М., Пивоваров С. Археологічні матеріали XVIII ст. з Хотинської фортеці (дослідження 2013 р.) // Хотинщина у східноєвропейській історії (до 340 річниці Хотинської битви 1673 р.): Матер. Міжнар. наук.-практ. конф. (м. Хотин, 8 листопада 2013 р.). – Хотин: ДІАЗ «Хотинська фортеця», 2013. – С. 60-69.
3. Ільків М.В., Пивоваров С.В., Михайлина Л.П., Мисько Ю.В. Роботи на території Хотинської фортеці у 2013 р. // АДУ 2013. – К., 2014. – С. 271-272.
4. Комарницький С. Цитадель на Дністрі. – Чернівці: Золоті литаври, 2001. – 88 с.

5. Масан О.М. Виникнення та розвиток Хотина в добу середньовіччя // Хотину – 1000 років: Матер. міжнар. наук. конф., присвяченої 1000-літтю Хотина. – Чернівці: Прут, 2000. – С. 8-20.

6. Мисько Ю., Буйновська Є. Хотинська фортеця XVIII – XIX ст. Історія та основні об'єкти. – Хотин, 2011. – 32 с.

7. Михайлина Л.П. Археологічні дані про час виникнення Хотина // Хотину – 1000 років: Матер. міжнар. наук. конф., присвяченої 1000-літтю Хотина. – Чернівці: Прут, 2000. – С. 5-7.

8. Михайлина Л., Пивоваров С. Нариси з історії Хотинської фортеці: факти, легенди, гіпотези. – Хотин, 2011. – 128с.

9. Пивоваров С. Археологічні дослідження та реставраційні роботи в Хотинській фортеці // ПССІАЕ. – Чернівці-Вижниця: Черемош, 2011. – Т. 1(31). – С. 54-70.

10. Пивоваров С., Ільків М. Археологічні знахідки козацької доби з Хотинської фортеці (дослідження 2013 р.) // Нові дослідження пам'яток козацької доби в Україні. – К., 2014. – Вип. 23. – С. 57-62.

11. Пивоваров С.В., Мисько Ю.В., Михайлина Л.П., Ільків М.В. Дослідження Хотинської фортеці // АДУ 2011. – К., 2012. – С. 478.

12. Тимошук Б.О. Найкраща моя знахідка. – Чернівці: Зелена Буковина, 2009. – 268 с.

13. Тимошук Б.О. Середньовічний Хотин // Археологія. – 1977. – №22. – С. 29-39.

14. Тимошук Б.О. Хотинська фортеця // УІЖ. – 1967. – №4. – С. 109-111.

15. Шманько О. Життя, віддане науці: Борис Тимошук – дослідник давніх і середньовічних старожитностей Східної Європи. – Глибока, 2012. – 212 с.